



## O d e z w a.

### Polki!

Zabłyła pożądana chwila naszego wybawienia — lecz jest ona istotnie dopiero zarniem wielkiego dzieła, które żeby ukończyć zupełnie, potrzebuje jeszcze wielkich trudów, wielkich poświęceń, a szczególnie połączonych usiłowań w każdym, by też i najdrobniejszym zawodzie. — Chociażbyśmy obmyślali złożenie się najpomysłniejszych okoliczności dla sprawy naszej, widzimy jasno, że krew płynąć musi. Polki! naszym więc jest obowiązkiem przysposobić i obmyślić wszystko, co potrzebnem jest do niesienia pomocy i ulgi braciom naszym, którzy krew przelewać będą, aby, gdy nadejdzie chwila cierpień ich, już wszystko gotowem było i drobne starania nie odrywały nas od zupełnego oddania się służeniu im. — Z tych powodów zawiązała się z kobiet *Opieka dla rannych*, której urządzenie niżej wymienimy. W wezwaniu osób do składek téjże *Opieki* brało się wzgląd na to, by wybrać osoby te, które, mając mniej obowiązków na sobie, mogą się z zupełnem oddaniem poświęcić nowym powinnościom — porządek tego wymaga; lecz Siostry! wszystkie zarówno otwarte macie pole do działania i wszystkie z równą gorliwością pospieszcie zapewne do złożenia na ołtarzu Ojczyzny i cierpiącej ludzkości, co która posiada. Pieniądze, bielizna, rzeczy do ubrania dla chorych potrzebne, szycie, wszelka ręczna praca, — albo też starania z prawdziwą wykonane miłością — jednako są drogiemi skarbami dla cierpiących braci. —

Poznań dnia 24. Marca 1848.

*Jarochowska. A. Kolska. Konarska. Powelska. Stablewska Kordula.  
Kwilecka Tekla. Sekr: Marja Bolewska.*

A

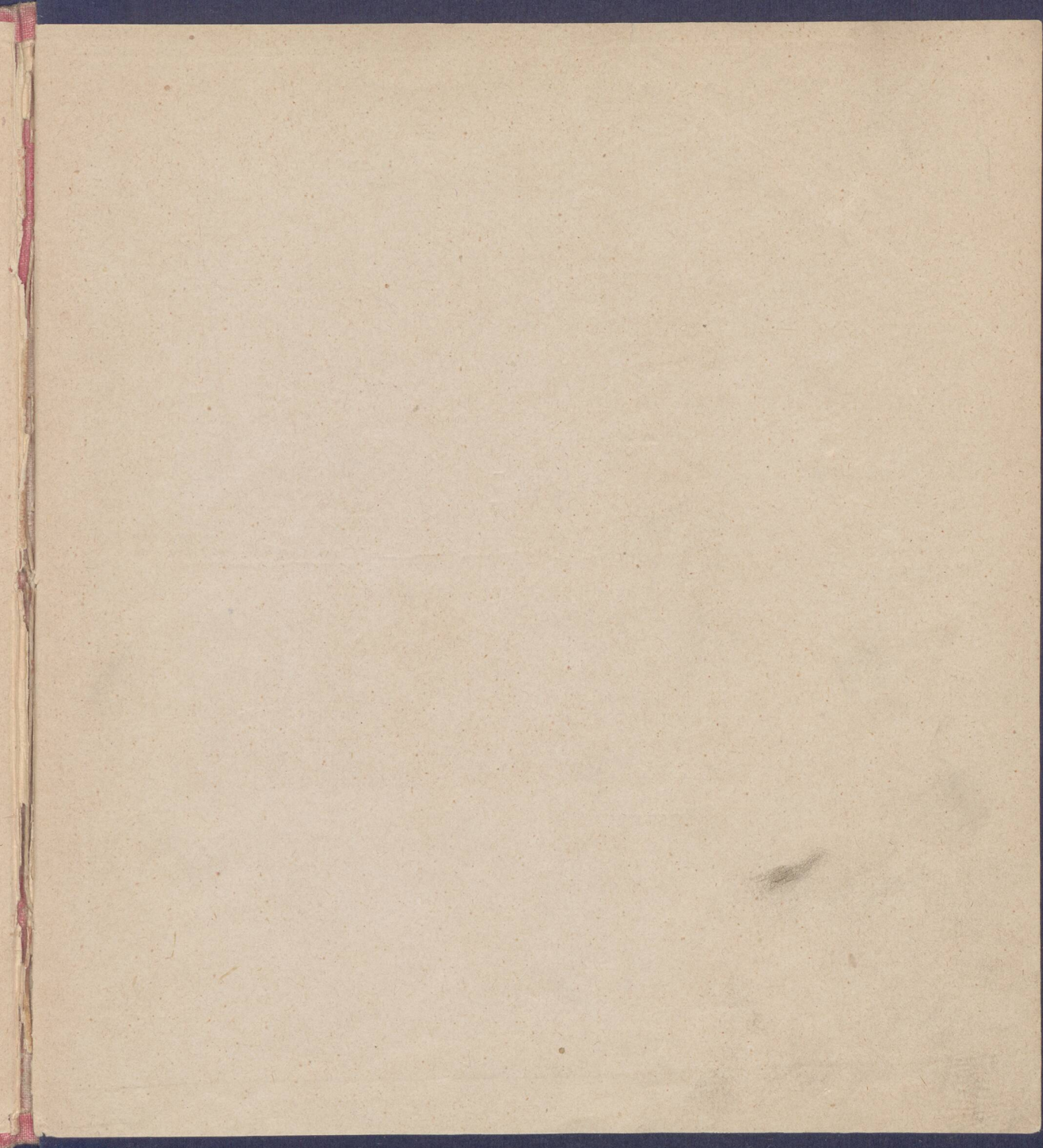
BIBLIOTEKA UNIW. W POZNANIU



1  
227635

342





227635.I





## O d e z w a.

Polki!

Zabłyła pożądana chwila naszego wybawienia — lecz jest ona istotnie dopiero zara-  
nieniem wielkiego dzieła, które żeby ukończyć zupełnie, potrzebuje jeszcze wielkich trudów,  
wielkich poświęceń, a szczególnie połączonych usiłowań w każdym, by też i najdrobniejszym  
zawodzie. — Chociażbyśmy obmyślali złożenie się najpomysłniejszych okoliczności dla spra-  
wy naszej, widzimy jasno, że krew płynąć musi. Polki! naszym więc jest obowiązkiem przy-  
spósobić i obmyśleć wszystko, co potrzebném jest do niesienia pomocy i ulgi braciom na-  
szym, którzy krew przelewać będą, aby, gdy nadejdzie chwila cierpień ich, już wszy-  
stko gotowem było i drobne starania nie odrywały nas od zupełnego oddania się służeniu  
im. — Z tych powodów zawiązała się z kobiet *Opieka dla rannych*, której urządzenie niżej  
wymieniemy. W wezwaniu osób do składek téjże Opieki brało się wzgląd na to, by wybrać  
osoby te, które, mając mniej obowiązków na sobie, mogą się z zupełnem oddaniem poświęcić  
nowym powinnościom — porządek tego wymaga; lecz Siostry! wszystkie zarówno otwarte ma-  
cie pole do działania i wszystkie z równą gorliwością pospieszycie zapewne do złożenia na  
ołtarzu Ojczyzny i cierpiącej ludzkości, co która posiada. Pieniądze, bielizna, rzeczy do u-  
brania dla chorych potrzebne, szycie, wszelka ręczna praca, — albo też starania z prawdziwą  
wykonane miłością — jednako są drogiemi skarbami dla cierpiących braci. —

Poznań dnia 24. Marca 1848.

Jarochowska. A. Kolska. Konarska. Powelska. Stablewska Kordula.  
Kwilecka Tekla. Sekr: Marja Bolewska.

# Urządzenie Opieki dla rannych.

## Dyrekcja w Poznaniu.

Siostry należące do Dyrekcji, mają się zajmować, każda w swoim oddziale:

1. Ogólnym nadzorem.
2. Odbieraniem od Opiekunek każdej ulicy sprawozdania z uzbieranych składek i rzeczy, dwa razy na tydzień.
3. Wpisywaniem tychże w księgę do tego urządzoną.
4. Naradzaniami wspólnem i znoszeniem się wszystkich siostr Dyrekcji raz na tydzień. Tym sposobem zapobiegnie się temu, aby jeden oddział nie miał za wiele, drugi za mało koniecznych potrzeb.

### Sekretarka.

Ma obowiązek wpisywania ogólnego czynności, żądań, odezwo i t. p. zatrudnień, które siostry Dyrekcji uznają za potrzebne.

### Kassierka.

Ma się zajmować ogólnym wpisem dochodów i rozchodów wszystkich członków Dyrekcji, każdy oddział musi mieć osobną rubrykę.

### Opiekunki.

Każda ulica stósownie do wielkości ma mieć dwie, trzy lub cztery Opiekunek — te mają się zajmować:

1. Podzieleniem dokładném pomiędzy siebie domów na Ulicy, gdzie uczęszczać z prozbami i w ogóle szukać pomocy w działaniu swoim.
2. Zbieraniem składek i potrzeb szpitalnych.
3. Pielęgowaniem i szczegółowym dozorem domów, gdzie ranni leżeć będą. Wolno im w razie potrzeby dobierać pomocniczki stałe, któreby z gorliwością i miłością odpowiadały tym świętym obowiązkom. —
4. Dwa razy na tydzień winne zdać sprawę siostrze Dyrekcji swego oddziału, z swych czynności, zasobów i odnosząc do kassy pieniądze uzbierane, zdawać rachunek z wydanych.

## Skład Dyrekcji.

1. Poweńska
2. Kolska ( matka )
3. Konarska
4. Jarochowska w zastępstwie Mielca-  
rzewiczowa Rochowa.

5. Stablowska Kordula.
6. Kwilecka Tekla.  
Sekretarka Marja Bolewska.  
Kassierka Bibianna Moraczewska.

# 1. Pani Powelska.

Ma pod swoim nadzorem następujące ulice.

<i>Rynek. Opiekunki:</i>	Pani Kolska apteka- rzowa.	<i>Wodna. Opiekunki:</i>	Pani Krakowska.
	— Wenclewska.		— Poplińska.
	— Obrebowiczowa.	<i>Butelska Opiekunki:</i>	— Żupańska.
	— Siemiątkowska.	Pani Malinowska.	— Zdanowska.
<i>Jezuicka ulica Opie-</i>	Pani Kunkiel.	Panna Simon.	
<i>kunki:</i>	— Meszyńska.	<i>Szeroka. Opiekunki:</i>	Pani Remusowa.
	Panna Degurska.		— Ogrodowiczowa.

# II. Pani Kolska.

Ma pod swoim nadzorem następujące ulice:

<i>Sty. Marcin. Opie-</i>	Pani Lipińska.		Pani Kamińska.
<i>kunki:</i>	— Szczepankiewi- czowa.	<i>Strzelecka. Opie-</i>	Pani Antoniewiczowa.
	— Kramarkiewiczowa	<i>kunki:</i>	— Wildin.
<i>Podgórna. Opiekunki</i>	Panna Korsak.	<i>Rybaki. Opiekunki:</i>	Pani Marja Bolewska.
			Pani Sarnecka.

# III. Pani Konarska.

Ma pod swoim nadzorem następujące ulice:

<i>Pocztowa. Opiekunki:</i>	Panny Zawadzkie.		— Thiel.
<i>( Fryderykowska. )</i>	— Ziólecka F.	<i>Duże Garbary. Opie-</i>	Pani Leitgebrowa.
<i>Młyńska. Opiekunki:</i>	Pani Łuszczewska.	<i>kunki:</i>	— Cybulska.
	— Krotochwilowa.		— Hebanowska.
	— Salkowska.		— Motty.
<i>Małe Garbary. Opie-</i>	Pani Krzyżanowska.		— Mielcarzewicz.
<i>kunki.</i>	— Karpińska.		

# IV. Mielcarzewiczowa Rochowa.

Ma pod swoim nadzorem następujące ulice:

<i>Aleje. Opiekunki.</i>	Pani Szymańska.	Pani Cegielska.
	— Dolńska.	— Stefańska.

<i>Plac Teatru (Wilhelmowska). Opiekunki:</i>	<i>Nowa ulica. Opiekunki.</i>	<i>Pani Jakubowska.</i>
<i>z prawej strony.</i>	<i>Pani Kaczkowska.</i>	<i>Panna Szymańska Katar.</i>
<i>z lewej strony.</i>	<i>Panna Gregor Emilja.</i>	<i>Pani Justyńska.</i>
	<i>Pani Nieszczotowa.</i>	<i>— Kolanowska.</i>
	<i>Panny Wolff.</i>	<i>Panny Mleckie.</i>
	<i>Panna Zakrzewska Franciszka.</i>	

## V. Pani Stablewska Kordula.

Ma pod swoim nadzorem następujące ulice:

<i>Berlińska ulica. Opiekunki</i>	<i>Panna Kierska Teodora.</i>	<i>Piekary. Opiekunki</i>	<i>Pani Bukowiecka z córkami.</i>
	<i>— Moraczewska Bianna.</i>		<i>— Chelmińska.</i>
	<i>— Skalawska.</i>	<i>Rycerska. Opiekunki</i>	<i>Pani Baranowska Agnieszka.</i>
<i>Ogrodowa. Opiekunki.</i>	<i>Pani Zuchowska.</i>		<i>Panna Jeziorowska.</i>
	<i>— Krzywdzińska.</i>		

## VI. Kwilecka Tekla.

Ma pod swoim nadzorem następujące ulice:

<i>Chwaliszewo. Opiekunki</i>	<i>Pani Kortakowa.</i>	<i>Pani Malczewska nauczycielowa.</i>
	<i>— Gałęzewska.</i>	
	<i>— Mioduszevska.</i>	<i>Wróniecka. Opiekunki</i>
	<i>— Lekszycka.</i>	<i>Pani Stęszewska.</i>
<i>Śródka. Opiekunki</i>	<i>Pani Sikorska.</i>	<i>— Wieland.</i>
		<i>— Łazarzewiczowa.</i>



# Instrukcja

dla Sióstr Komitetu Opieki rannych na powiatach.

Tak się liczy na współzucie zamianowanych obywaterek, że się ich nie zapytano poprzednio czyli przyjmą, lub nie, na siebie obowiązki nałożone.

W każdym powiecie Siostry komitetowe mają podobne działania, jak Dyrekcja w Poznaniu. Winne naprzód zgromadzić się do dostatecznego naradzenia, a później wystarczającym będzie dwa razy na miesiąc. Na pierwszym posiedzeniu winne podzielić między siebie okolice powiatu. — Zająć się naprzód wybraniem opiekunek na każde miasteczko jedną, dwie, lub trzy, stosownie do wielkości tegoż, — a gdyby uznały potrzebnem dla miejscowych przyczyn, mogą i na powiaty dobrać także kilka opiekunek. Opiekunki powiatowe mają zdawać sprawę z wszystkiego Siostróm komitetu miejscowego: Siostry komitetowe zaś winny donosić o czynnościach swych i zasobach do Dyrekcji w Poznaniu dwa razy na miesiąc — 1 i 15. każdego miesiąca.

Wszystkie uzbierane zasoby mają być złożone u Sióstr komitetowych, a w razie potrzeby, Dyrekcja zawiadomi je, gdzie ich użyć potrzeba. Jeżeli gdzie daleko od Poznania toczono bój, — wtenczas gorliwsze i wolniejsze od obowiązków siostry, zgłoszą się do Dyrekcji, z chęcią udania się na miejsce cierpienia — i natychmiast zostają zaopatrzone we wszystko i wysłane tamże.

Posiedzenie Dyrekcji odbywa się co środę po kolei u jednej z sześciu Sióstr Dyrekcji.

Bióro i kassa są na ulicy Berlińskiej No. 32.

Wszystkie odezwy i zgłaszania z prowincji, tam adressowane być mają — do kassierki Biłbianny Moraczewskiej, lub do Sekretarki Marji Bolewskiej.

## Komitety w powiatach.

*Powiat Babimostki.*

Gajewska z Wolsztyna.

Platerowa z Wroniaw.

Mielżyńska Franciszka  
w Chobienicach.

Totudziecka w Dąbrowie.

*Bukowski.*

Emilija Szczaniecka z Pa-  
kosławia.

Matecka w Lwówku.

Zółtowska Adamowa z Ur-  
banowa.

*Powiat Kościanski.*

Kwilecka Walerowa z Ko-  
bylnik.

Biegańska z Cykowka.

Szółdrska Józefowa z Po-  
powa.

*Powiat Krobski.*

Chłapowska Anzelmowa  
z Bonikowa.

Potworowska Gustawowa  
z Goli.

Błociszewska Stanisławo-  
wa z Smogorzewa.

Pruska Nazarowa z Szele-  
jewa.

Stablewska z Wolenic.

— *Krotoszyński.*

Wierzbńska z Czarnego  
Sadu.

Rychłowska z Zimnej wody  
Grewe z Borku.

— *Międzychodzki.*

Kwilecka Arsenowa  
z Kwilcza.

Kassjusz Antonina w Orze-  
szkowie.

Pągowska z Kurnatowic.

— *Międzyrzeczycki.*

Bronikowska Henrietta  
z Klastaw.

— *Obornicki.*

Grabowska Augustowa  
z Górzewa.

Baranowska z Rożnowa.

Koszutska Klodylda z War-  
gowa.

— *Ostrzeszowski.*

Rekowska z Rudniczysk  
Kręska z Grabalina.

Wężykowa Katarzyna.

— *Odałanowski.*

Węgierska z Węgier.

Niemojewska z Chliwnik.

Brodowska Ludwikowa  
z Psar.

— *Pleszewski.*

Taczanowska Ludwika  
z Kączkowa.

Radomska Nepomucenowa.  
z Rzegocina.

*Powiat Poznański*

Górzyńska Michałowa z Wi-  
taszyc.

Krzyżańska z Góry.

Zarębina z Sadów.

Mycielska z Kobyłegopola.

— *Sreński*

Ostrowska z Gutów.

Szółdrska Wiktorowa z Bro-  
dowa.

Aniela Swiszuńska z Koszut.

— *Szamotulski.*

Prusimska Teresa z Sarbi.  
Tarnowska z Rudek.

Kamińska Salomea z Przy-  
stanek.

Zapałowska w Szamotu-  
łach.

Szramkiewiczowa w Sza-  
motułach.

Kromczyńska w Wronkach.

— *Sreński.*

Raczyńska Barbara z Na-  
chowa.

Działyska z Kurnika.

Stasińska w Bninie.

Szczaniecka z Boguszyna.

— *Wrzesiński.*

Mielżyńska Sewerynowa  
z Miłosławia.

Ponińska Edwardowa  
z Wrześni.

Otocka z Chwalibogowa.

— *Wschowski.*

Skórzewska Celestyna  
z Gołanic.

Izydorowa Jaraczewska  
z Lipna.

Leonowa Mielżyńska z Pa-  
włowic.

Kierska Nikodemowa  
w Wschowie.

Szymańska Professorowa  
w Lesznie.

	Putjatycka Professorowa w Lesznie.	<i>Powiat Mogilnicki.</i>	Mlecka Leszczu.
	Jaraczewska Edwardowa w Lesznie		Malczewska z Kruchowa.
<i>Powiat Bydgoski.</i>	Moszczeńska z Żołędowa.	— <i>Szubiński.</i>	Kierska Romualdowa z Ma- łachowa z tych miejsc.
	Czapska z Bukowca.		Łubińska Antoniowa z Woli Czewojewo.
<i>Miasto Bydgoszcz.</i>	Sulerzycka.		Sadowska Konstantowa w Słupach.
	Derengowska Fanny. Logowa.		Demińska Teodorowa w Rozpetku.
<i>Powiat Chodzieski.</i>	Grabowska z Dziembowa.	— <i>Wągrowiecki.</i>	Radońska z Rudnicza.
	<u>Skorzewska Heliodorowa.</u> <u>z Pruchnowa.</u>		Bienkowska z Smuszewa.
— <i>Czarnkowski.</i>	Seredyńska w Jaktorowie.		Niezychowska z Żylic.
	Swiniarska Emilowa w Dembem.	— <i>Wyrzyski.</i>	Grabowska Izabella z Gry- lewa.
	Szołdrzyńska w Lubaszu.		Bnińska Konstantowa z Glesna.
— <i>Gnieźnieński.</i>	Dulińska w Sławnie.		Sikorska z Koszutowa.
	Koszutska Napoleonowa z Modliszewa.	<i>w Nakle</i>	Dzierzbicka w Witostawiu
	Węsierska Albinowa z Zakrzewa.	<i>Powiat Złotowski.</i>	Opiekunka Podgórska.
	Miszewska z Modliszewka.		Grabowska Edwardowa z Radowicy.
	Doktorowa Tycowa w Gnie- źnie.	<i>Ziemia Chełmińska.</i>	Grabowska Fulgentowa z Buczka.
— <i>Inowrocławski.</i>	Łączyńska z Kościelca.		Wilkrzycka z Ryńska.
	Kościelska Władysława.		Sulerzycka z Piątkowa.
	Mittelszted Franciszka w Sfelcach.		



*Jalpa*

Czcionkami K. Reyznera w Poznaniu na ulicy Garbarskiej.



