

**Dzisiaj****w Biuletynie m.in.:****MAMY NOWĄ PARAFIĘ****Z MOSINY  
DO BOTSWANY****ZIELONA GMINA****ROZSTRZYGNĘCIE  
KONKURSU****Biuletyn  
MOSIŃSKI**

BEZPŁATNY

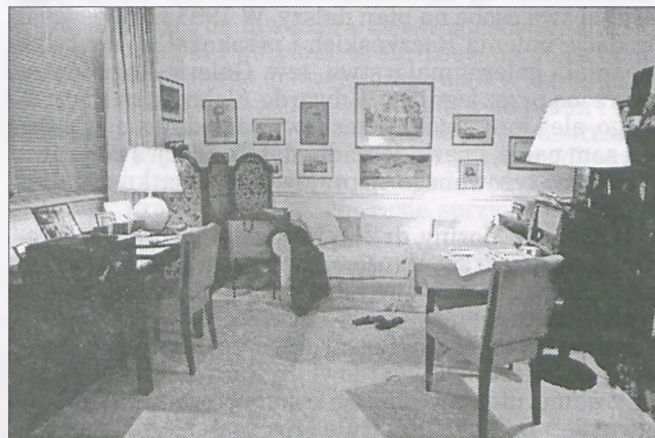
**INFORMACJE Z ŻYCIA NASZEJ GMINY**

Nr 9 (76)

WRZESIEŃ 1999 R.

## Wielkość w skromności

W sobotę 18 września 1999 roku w Pałacu w Rogalinie odbyło się uroczyste otwarcie zrekonstruowanego dzięki darowi Reemtsma Polska S.A. Gabinetu Londyńskiego Edwarda hr. Raczyńskiego.



Pałac w słońcu. Przed prawym skrzydłem zbierają się szacowni goście. U szczytu pałacu pięknie odrestaurowana tablica rodu Raczyńskich. Na tarczy herb Nałęcz. Na dachu zaś rycerz — niczym symbol ostatniego z Raczyńskich — RYCERZA NIEZŁOMNEGO. Takim był Edward hr. Raczyński, od 1979 roku przez siedem lat Prezydent RP na Uchodźstwie.

Jego londyńskie, skromne mieszkanie przy Lennox Garden 8 było miejscem, do którego — jak pisał Jan Nowak Jeziorański „ciągnęły bez przerwy pielgrzymki z Polski. Odwiedzał go prezydent Wałęsa, trzej premierzy, ministrowie, działacze polityczni, pisarze i artyści. Przyjmował wszystkich z tą samą prostotą i serdecznością”.

Edward hr. Raczyński — poeta, publicysta, ale przede wszystkim dyplomata, mąż stanu, założyciel i długoletni Prezes Instytutu Polskiego im. Gen. W. Sikorskiego. Przez swoje ponad stuletnie życie służył „bez zniechęcenia, bez gniewu, bez trwogi krajowi drogiemu”. Tak pisał w swym młodzieńczym wierszu.

Podziwiano go i kochano. Kiedy po śmierci w 1993 roku sprowadzono jego ciało do Polski, na ceremonię pogrzebową do Rogalina przybyły wielotysięczne tłumy.

Był dla Polaków uosobieniem niepodległościowej i patriotycznej postawy.

Wspomniano to teraz, kiedy przy udziale przedstawicieli władz rządowych i samorządowych otwierano w Rogalinie londyński gabinet hr. Raczyńskiego. Przybyli



18 sierpnia zginęła tragicznie w Poznaniu nasza redakcyjna koleżanka Bożena Jakś.

Kilka chwil przed śmiercią robiła jeszcze zdjęcia pomnika Juliusza Słowackiego w parku przy ul. Towarowej. Chciała je pokazać na wieczornicy, którą przygotowywała na 150 rocznicę śmierci poety. Z wykształcenia ekonomistka, z zamiłowania humanistka, w licznych lekturach pogłębiała znajomość litera-

tury polskiej. Swoją wiedzę dzieliła się ze słuchaczami na okolicznościowych spotkaniach.

Fascynację Mickiewiczem pogłębiła podróżując jego śladami na Litwie i po Wielkopolsce. Lubiła się dzielić nie tylko wiedzą, ale i dobrym słowem, które miała dla każdego.

Pamiętamy Ją jeszcze z czasów, gdy w „słodkiej dziurce” kupowane ciastka wydawały się słodsze. Jej dobrym słowem dołożonym do zakupu. Jej wrażliwość społeczna była wyczułona na wszelką niesprawiedliwość i nieuczciwość, które próbowała naprawić nie urażając nikogo.

W polemikach szanowała adwersarzy, ujmując ich pojednawczym tonem. Cieszyła się, że z mandatem radnej będzie mogła zrobić więcej dla tego masta i ludzi.

Teraz zabrakło Jej także w chórze kościelnym, gdzie podejmowała szereg prac organizacyjnych. Na lekcje biegła z radością, a każdy występ chóru poza Mosiną nazywała dobrą promocją naszego miasta. Szczególnie kochała Kraków, gdzie spędziła dzieciństwo. Regularnie odwiedzała tam grób matki na cmentarzu Rakowickim.

Z *Biuletynem Mosińskim* związała się w sierpniu 1994 r. i była mu wierna do końca. Zadania związane z wydawaniem gazety i pracą w biurze Rady Miejskiej podejmowała odpowiedzialnie i zawsze z uśmiechem. Problemy potrafiła sprowadzić do właściwych im wymiarów. Była przyjacielem niezawodnym.

Teresa i Zbyszek

## Wielkość w skromności

na tę uroczystość: wojewoda Maciej Musiał, ministrowie Hanna Suchocka i Janusz Pałubicki, wiceprezydent Poznania Maciej Frankiewicz, burmistrz Mosiny Jan Kałuziński, przedstawiciel Ministerstwa Kultury i Sztuki Franciszek Semka, delegat metropolity poznańskiego ks. Marian Lewandowski, senatorowie i posłowie, przewodniczący Regionu Wielkopolskiego NSZZ „Solidarność” Bogdan Klepas, a przede wszystkim córki prezydenta Wirydiana Reyowa i Katarzyna Raczyńska.

Dyrektor Muzeum Narodowego w Poznaniu prof. Konstanty Kalinowski przypomniał, że Edward hr. Raczyński to także człowiek niezwykle zasłużony dla polskiego muzealnictwa. „To właśnie Edward Raczyński pokazał jak można, co więcej — jak powinno się w wolnej Polsce rozwiązywać trudny problem własności skarbów kultury narodowej, które po wojnie trafiły do polskich muzeów. Jak można i jak powinno się rozumieć rolę depozytariusza skarbów narodowej historii i narodowej kultury. Rolę tę przez wieki pełniło polskie ziemiaństwo.

Problem własności jest bardzo bolesny dla byłych właścicieli, a zarazem kluczowy dla istnienia wielu polskich kolekcji publicznych i dla świadomości kulturowej narodu. Edward Raczyński rozwiązał tę kwestię w sposób dla siebie znamienity i jednocześnie skuteczny. Jak zwykle odsunął swą osobę na plan dalszy. W 1991 roku powołał Fundację imienia Raczyńskich i przekazał jej nie tylko wspaniałą galerię malarstwa, tzw. Galerię Rogalińską, stworzoną przez jego ojca, Edwarda Aleksandra Raczyńskiego, ale i inne zbiory przechowywane dawniej w pałacu, i sam pałac, i park. Ponadto dał Fundacji swe prawa do reprowizowanego w przyszłości majątku rogalińskiego”.

Burmistrz Mosiny, dr Jan Kałuziński, witając zebranych gości dzielił się uczuciem dumy ze wspaniałych tradycji i pamiątek narodowych swojej gminy. „Rogalin to wielka świetność tej ziemi” — mówił.

Przekazał też Medal Rzeczypospolitej Mosińskiej przyznany pośmiertnie Edwardowi hr. Raczyńskiemu — „za umiłowanie, utożsamianie się z ziemią mosińską i jej rozświetlenie”. Dziękuję Kapitulie Mosińskiej — mówiła Wirydiana Reyowa za ten zaszczyt, który spotkał mojego ojca. Dla nas, córek, jest to bardzo wzruszające.

Medal prawdopodobnie znajdzie się wśród zebranych w Rogalinie odznaczonych prezydenta Raczyńskiego. Można je zobaczyć idąc do odtworzonego londyńskiego gabinetu. Wcześniej przechodzimy wśród portretów, które przypominają historię rodziny i zarazem historię Rogalina.

Rozpoczyna tę galerię postaci Kazimierz Raczyński, bardzo zasłużony dla Poznania. To on wybudował w Ro-

galinie wspaniałą rodzinną siedzibę, choć oczywiście nie był pierwszym z Raczyńskich.

Natomiast londyński gabinet Edwarda hr. Raczyńskiego zaskakuje skromnością.

„Nie wielkość gabinetu mówi o wielkości człowieka” zauważa dyr. Kalinowski.

To nie jest dom na pokaz, a zwykły, ciepły pokój do pracy. „Ja tu właśnie siedziałam! — ożywia się Hanna Suchocka — a pan prezydent na tej kanapie. Miał na sobie wówczas czarne ubranie. Było to w marcu 1993 roku. Podpisał mi swoją książkę o Rogalinie. Mam ją do dzisiaj”.

„Ja też tam bywałem” — chwali się profesor Kalinowski. Taki sam jak w Londynie jest układ fotografii i książek. Za zabytkowym parawanem stoi bardzo stara waga, na której prezydent ważył się codziennie.

Wszystko jest takie samo, łącznie z papierem biurowym, teczkami, maszyną do pisania i notesem adresowym, w którym jest wpisany odręcznie przez Winstona Churchilla jego numer telefonu”.

W przedśionku za szybą umieszczono garderobę prezydenta: wyjściowy tużurek ozdobiony Orderem Odrodzenia Polski, melonik, frak, cylinder, koszule z monogramami, piękne artystyczne spinki do mankietów.

W gabinecie, na leżance położono szlafrok, obok stoją pantofle, jakby ich właściciel miał tu za chwilę wrócić. Pani Wirydiana Reyowa zachwyca się pieczołowitością i wiernością, z jaką oddano atmosferę tego pokoju.

Projektantem wnętrza jest scenograf Maciej Putowski. „Genialnie to zrobił” — mówi pani Wirydiana. „Jak tu weszłam, miałam wrażenie, że znów jestem w Londynie. (Podobno jak pierwszy raz córka prezydenta oglądała to wnętrze, próbowała wyjść drzwiami, które w Rogalinie są tylko atrapą).

„Przy tym stoliku — wspomina — zawsze siedział ten, kto czytał ojcu, ponieważ od wielu lat nic już nie widział. Wśród czytających była moja siostra Katarzyna, żona ojca, dwie lektorki.

Tak więc siadało się przy tym stole, dużo czytało, rozmawiało. O! Tam leży „Dziennik Polski”. Tak jak zawsze. Jestem szczęśliwa, że gabinet ojca przeniesiono tutaj, bo tak już by go nie było. Mieszkanie w Londynie zostało sprzedane.

Rogalin jest dla mnie cudownym miejscem. Ojciec tyle o nim opowiadał. Dla niego było to najwspanialsze miejsce na świecie, kraj lat dziecięcych i wielkiej miłości. Chodził tutaj po parku z moją matką.

A później w Londynie, kiedy już nie widział, wyobrażał sobie Rogalin. Chodził z pokoju do pokoju, zaglądał do ogrodu i nad Wartę”...

Edward hr. Raczyński wrócił do Rogalina. Czuje się tutaj Jego obecność.

BARBARA MICZKO-MALCHER  
Radio Merkury — Poznań

## Kanalizacja Mostowej

Hydrobudowa 9, która dobrze zapisała się w naszej pamięci realizacją kolektora ściekowego w ulicy Targowej, obecnie kończy prace nad układaniem sieci kanalizacji ściekowej i deszczowej w ulicy Dworcowej. Kolejnym etapem prac będzie ulica Mostowa, w której w najbliższych dniach roz-

pocznie się układanie rur kanalizacyjnych. Ponieważ wschodnia strona tej ulicy jest zamknięta dla ruchu kołowego z powodu budowy ronda, postanowiono zmienić harmonogram prac kanalizacyjnych i za jednym zamknięciem ulicy wykonać tu prace kanalizacyjne.

Teraz skanalizowana zostanie

ulica Mostowa od skrzyżowania Sremskiej — Leszczyńskiej — Wawrzyniaka do mostu. Uniknie się w ten sposób kolejnego zamykania tak ruchliwej ulicy. Po zakończeniu robót przy ul. Mostowej Hydrobudowa 9 rozpocznie prace przy ul. Farbiarskiej. Przewidywany termin rozpoczęcia tam prac to przełom września i października.

T.K.

**Biuletyn  
MOSIŃSKI**

BIULETYN MOSIŃSKI. Redaguje zespół. Pracom redakcyjnym przewodniczy Teresa Kurzawa. Foto: Marek Rybczyński. Wydawca: Zarząd Miejski w Mosinie, 62-050 Mosina, Plac 20 Października 1, ☎ (0-61) 813-22-51. Redakcja nie ponosi odpowiedzialności za treść reklam i ogłoszeń oraz zastrzega sobie prawo dokonywania skrótów nadesłanych materiałów. Materiałów nie zamówionych nie zwracamy. Ostatnie materiały do druku oddano 23.09.1999 r. Skład i druk: „Gazeta Gostyńska”, Osiedle Gawrony 7, 63-800 Gostyń, ☎ (0-65) 572-03-09, 572-54-44, e-mail: gazetagostynska@poczta.onet.pl

# Wokół ronda

Wokół ronda toczą się obecnie liczne rozmowy, a najczęściej narzekania, że prace postępują wolno, że nie zawsze widać ich intensywność na placu budowy, że trudny objazd. Rzadziej słyszy się głosy, że nareszcie rozwiązany zostanie jeden z ważnych problemów komunikacyjnych w Mosinie.

Takie podejście do tematu wynika zapewne z natury Polaka, o której tak sensownie i bez ogródek mówił niedawno w telewizyjnej godzinie szczerości Jan Nowak-Jeziorański.

Żeby właściwie spojrzeć na prace prowadzone na skrzyżowaniu ulic Szosa Poznańska — Mostowa — Krotowskiego należy sobie uświadomić następujące sprawy:

- 1) inwestorem jest Wielkopolski Zarząd Dróg Wojewódzkich, do którego należy droga — gmina jest współinwestorem;
- 2) inwestor zdecydował o wyborze wykonawcy w drodze przetargu nieograniczonego
- 3) inwestor jest odpowiedzialny za to, co w trakcie budowy dzieje się na rodzie;
- 4) teren ronda po rozkopaniu okazał się bogaty w niespodzianki, a mimo to prace mają być zakończone do 15 października, zamiast ustalonego w pierwotnej wersji 30 listopada.



Prace modernizacyjne rozpoczęły się pod koniec lipca br. Prowadzi je firma Dromost z Żabna po wygranym przetargu. Dla utrzymania ruchu przygotowano dobrze oznakowane objazdy o utwardzonej destruktem nawierzchni. Obowiązuje na nich ograniczenie prędkości do 20 km/h i warto tego przestrzegać nie tylko z uwagi na częste patrole policyjne. Ta nawierzchnia może służyć miastu po zakończeniu robót, jeśli będzie właściwie eksploatowana. Prace skomplikowały się już na wstępie kiedy rozkopano rondo. Krzyżują się pod nim dwie nitki kanalizacji burzo-

wej o różnych średnicach: 500 i 350 mm. Po odkryciu instalacji 350 mm okazało się, że na przestrzeni 130 m, na skutek nielegalnych podłączeń ścieków do kanalizacji burzowej, wypływają z niej ścieki, zalewając teren budowy. Ich skład chemiczny spowodował zniszczenie cementowych rur kanalizacji burzowej przy tzw. kłomierzach. Ścieki wypływały z wyżartych tam dziur. Obnażony został wstydlivy, od dziesiątków lat nie ruszany i nie rozwiązany, problem tego miasta. W tej sytuacji należało szybko podjąć decyzję o dalszym toku prac. Wymagała ona uzgodnienia głównego inwestora czyli Wielkopolskiego Zarządu Dróg Wojewódzkich z Zarządem Miejskim i inspektorem nadzoru. Trzeba było podjąć decyzję o wydaniu dodatkowych 90.000 zł z kasy gminnej, żeby wymienić kanał deszczowy, przenieść poza rondo studnię rewizyjną i równocześnie wybudować dwie studnie dodatkowe: początkową i końcową — które pozwolą rozwiązać problem ścieków do czasu skanalizowania tej części miasta. W tej chwili nowej kanalizacji ściekowej nie można tu uruchomić z braku środków, ponieważ prace kanalizacyjne prowadzone są zgodnie z harmonogramem w innych ulicach. Mimo tych nieprzewidzianych trudności czas robót na rondzie wykonawca obiecał skrócić z zawartego w umowie przetargowej 30 listopada na 15 października br. Jest to w dużej mierze zasługa Zarządu Miejskiego, który podjął w tym kierunku starania, rozumiejąc uciążliwość objazdów. Wykonawca wykazał dużo dobrej woli składając taką obietnicę.

To od niego i od inwestora zależy sposób organizacji prac, tempo robót i wszystko co się dzieje na placu budowy. Czas chwilowego spowolnienia robót wykorzystano na profilowanie krawężnikami dojazdów do ronda i inne prace, które można było wykonać. Przecież jednocześnie budowany jest tam docelowy kolektor ściekowy dla przyszłej kanalizacji, przekładane są światłowody i linie energetyczne. Pracy jest dużo. Na razie sprzyjająca pogoda nie komplikuje dodatkowo robót.

Może te wyjaśnienia pomogą spokojnie znieść trudności objazdów i zyczliwiej spojrzeć na inwestycję, która prowadzona jest w newralgicznym punkcie miasta i ma służyć wiele lat, bez konieczności rozkopywania ronda.

## W gminie też

**Trwające w mieście prace w niczym nie przeszkadzają w realizacji zadań na terenie gminy, zgodnie z harmonogramem — nawet go wyprzedzają.**

\* Kontynuowana jest kanalizacja wsi Drużyna. Bardzo sprawnie prowadzi tam prace znana już na naszym terenie prywatna firma ATATECHNIK — GRAMOWSCY z Budzynie. Prace prowadzone są obecnie w obrębie dwóch przepompowni w okolicach sklepu spożywczego w Drużynie.

\* W Sowińcu trwa rozruch przepompowni ścieków. Zarząd Miejski oczekuje na pozwolenie na budowę kanalizacji sanitarnej wsi Rogalinek i Sasinowo. Ze Starostwa Powiatowego uzyskał już pozwolenie wodno-prawne, ale tylko na przejście pod rzeką Wartą dwóch rurociągów tłocznych o średnicy 180 mm. Teraz gmina oczekuje na pozwolenie wodno-prawne dla zlokalizowania kanałów sanitarnych w pobliżu wałów powodziowych. Po skompletowaniu niezbędnych pozwoleń Zarząd Miejski ogłosi przetarg nieograniczony na wybór wykonawcy kanalizacji sanitarnej w tych wsiach.

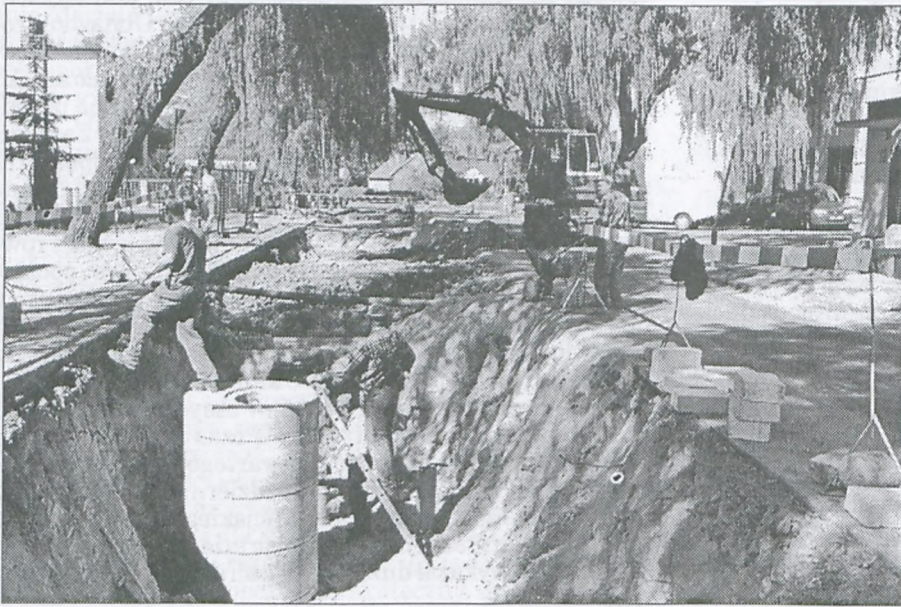
\* Przed nastaniem zimy Zarząd wykona jeszcze modernizację oświetlenia na terenie gminy uwzględniając najpilniejsze potrzeby.

T.K.



# Obiektywem po gminie

Fotografował Marek Rybczyński



Tym razem w fotoobiektywie inwestycje gminne.

## Dworcowa zakopana

Ten obrazek z ul. Dworcowej należy już do przeszłości. Aktualnie prowadzone są prace nad utwardzeniem nawierzchni drogi.

Hydrobudowa 9 ułożyła już na ul. Dworcowej od Wawrzyniaka do dworca, kolektor sanitarny z rur kamionkowych o średnicy 200 mm oraz kolektor deszczowy z włókna szklanego o średnicy 300 mm. Długość każdej z tych instalacji wynosi 300 mb. Jednocześnie układane są kanały boczne, dające możliwość odprowadzenia ścieków ze wszystkich nieruchomości zlokalizowanych przy tej ulicy oraz niektórych z ulicy Nowej. Roboty budowlano-montażowe związane z układaniem kanałów zostały zakończone. Pozostaje do wykonania odtworzenie nawierzchni drogi. Przy zachowaniu wymogów technologicznych, nastąpi to w miarę możliwości jak najszybciej.

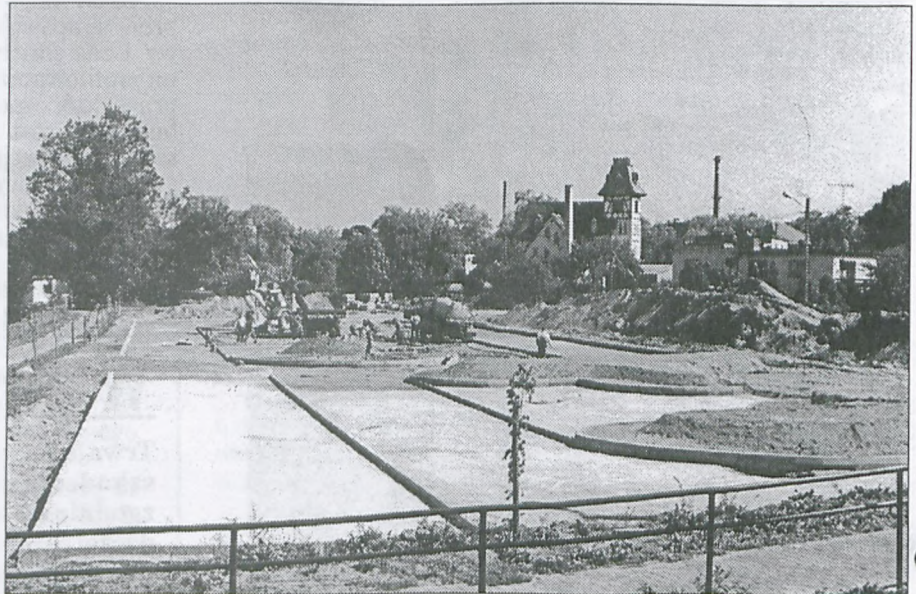
## Parking

Równoległe w czasie z budową ronda trwają intensywne prace przy budowie parkingu dla 60 pojazdów, między Kanalem a ulicą Rzeczną.

Ten parking ma odciążać przepelniony samochodami rynek i ulice przyległe. Usytuowanie nowego miejsca postoju pozwoli bez trudu dojść ładnym, położonym już wzdłuż Kanalu chodnikiem do rynku i do targowiska. Jest to inwestycja gminna, której zakończenie przewidziano w roku bieżącym.

Widoczne hałdy ziemi między parkingiem a ul. Rzeczną, po wyrównaniu stworzą zagospodarowany zielenią wał, izolujący tę ulicę od bezpośredniego sąsiedztwa z parkingiem. Wał ten zabezpieczy równocześnie przebiegającą tam magistralę wodociągową.

W tym samym okresie realizowana jest przez Hydrobudowę 9 kanalizacja sanitarna dla ul. Rzeczną wraz z lokalną przepompownią ścieków. Nad harmonijnym przebiegiem wszystkich prowadzonych tu prac czuwa Zarząd Miejski.



## Inauguracja zajęć w Gimnazjum

Przecięcie wstęgi przez przedstawicieli młodzieży i władz samorządowych zainaugurowało naukę w pierwszym Publicznym Gimnazjum w Mosinie w dniu 1 września br. Uroczystość miała bardzo podniosły charakter. Uczestniczyli w niej burmistrz Jan Kałuziński i jego zastępca Jan Marciniak, koordynator oświaty Zdzisław Mikołajczak, przewodniczący Rady Przemysław Pniewski, ksiądz proboszcz Edward Majka, radni i przedstawiciele lokalnych instytucji.

Po przemówieniu dyrektora Jacka Szeszuly głos zabrali goście. We wszystkich wystąpieniach były serdeczne życzenia dla uczniów i zapewnienia, że troską samorządu będzie stworzenie im jak najlepszych warunków nauki. Zadaniem uczniów jest, aby te warunki wykorzystać dla zdobycia maksymalnej wiedzy.

Zajęcia w Gimnazjum w Mosinie rozpoczęło 297 uczniów, w należących do niego oddziałach w Pecnej 32 i w Daszewicach 46.

Gimnazjum w Mosinie mieści się w budynku Szkoły Podstawowej Nr 2, zajęcia odbywają się w 13 salach lekcyjnych z gimnastyczną włącznie. Uczy tutaj 35 nauczycieli. Dyrekcję stanowią Jacek Szeszula i jego zastępczyni Maria Kozal.

Nauczycielom i uczniom nowej placówki życzymy udanego startu w zreformowanej szkole.

TK



# Wokół ronda

**Wokół ronda toczą się obecnie liczne rozmowy, a najczęściej narzekania, że prace postępują wolno, że nie zawsze widać ich intensywność na placu budowy, że trudny objazd. Rzadziej słyszy się głosy, że nareszcie rozwiązany zostanie jeden z ważnych problemów komunikacyjnych w Mosinie.**

Takie podejście do tematu wynika zapewne z natury Polaka, o której tak sensownie i bez ogródek mówił niedawno w telewizyjnej godzinie szczerości Jan Nowak-Jeziorański.

Żeby właściwie spojrzeć na prace prowadzone na skrzyżowaniu ulic Szosa Poznańska — Mostowa — Krotowskiego należy sobie uświadomić następujące sprawy:

- 1) inwestorem jest Wielkopolski Zarząd Dróg Wojewódzkich, do którego należy droga — gmina jest współinwestorem;
- 2) inwestor zdecydował o wyborze wykonawcy w drodze przetargu nieograniczonego
- 3) inwestor jest odpowiedzialny za to, co w trakcie budowy dzieje się na rodzaje;
- 4) teren ronda po rozkopaniu okazał się bogaty w niespodzianki, a mimo to prace mają być zakończone do 15 października, zamiast ustalonego w pierwotnej wersji 30 listopada.



Prace modernizacyjne rozpoczęły się pod koniec lipca br. Prowadzi je firma Dromost z Zabna po wygranym przetargu. Dla utrzymania ruchu przygotowano dobrze oznakowane objazdy o utwardzonej destruktem nawierzchni. Obowiązuje na nich ograniczenie prędkości do 20 km/h i warto tego przestrzegać nie tylko z uwagi na częste patrole policyjne. Ta nawierzchnia może służyć miastu po zakończeniu robót, jeśli będzie właściwie eksploatowana. Prace skomplikowały się już na wstępie kiedy rozkopano rondo. Krzyżują się pod nim dwie nitki kanalizacji burzo-

wej o różnych średnicach: 500 i 350 mm. Po odkryciu instalacji 350 mm okazało się, że na przestrzeni 130 m, na skutek nielegalnych połączeń ścieków do kanalizacji burzowej, wypływają z niej ścieki, zalewając teren budowy. Ich skład chemiczny spowodował zniszczenie cementowych rur kanalizacji burzowej przy tzw. kołnierzach. Ścieki wypływały z wyżartych tam dziur. Obnażony został wstydlivy, od dziesiątków lat nie ruszany i nie rozwiązany, problem tego miasta. W tej sytuacji należało szybko podjąć decyzję o dalszym toku prac. Wymagała ona uzgodnień głównego inwestora czyli Wielkopolskiego Zarządu Dróg Wojewódzkich z Zarządem Miejskim i inspektorami nadzoru. Trzeba było podjąć decyzję o wydaniu dodatkowych 90.000 zł z kasy gminnej, żeby wymienić kanał deszczowy, przenieść poza rondo studnię rewizyjną i równocześnie wybudować dwie studnie dodatkowe: początkową i końcową — które pozwolą rozwiązać problem ścieków do czasu skanalizowania tej części miasta. W tej chwili nowej kanalizacji ściekowej nie można tu uruchomić z braku środków, ponieważ prace kanalizacyjne prowadzone są zgodnie z harmonogramem w innych ulicach. Mimo tych nieprzewidzianych trudności czas robót na rondzie wykonawca obiecał skrócić z zawartego w umowie przetargowej 30 listopada na 15 października br. Jest to w dużej mierze zasługa Zarządu Miejskiego, który podjął w tym kierunku starania, rozumiejąc uciążliwość objazdów. Wykonawca wykazał dużo dobrej woli składając taką obietnicę.

To od niego i od inwestora zależy sposób organizacji prac, tempo robót i wszystko co się dzieje na placu budowy. Czas chwilowego spowolnienia robót wykorzystano na profilowanie krawężnikami dojazdów do ronda i inne prace, które można było wykonać. Przecież jednocześnie budowany jest tam docelowy kolektor ściekowy dla przyszłej kanalizacji, przekładane są światłowody i linie energetyczne. Pracy jest dużo. Na razie sprzyjająca pogoda nie komplikuje dodatkowo robót.

Może te wyjaśnienia pomogą spokojnie znosić trudności objazdów i życzliwiej spojrzeć na inwestycję, która prowadzona jest w newralgicznym punkcie miasta i ma służyć wiele lat, bez konieczności rozkopywania ronda.

## W gminie też

**Trwające w mieście prace w niczym nie przeszkadzają w realizacji zadań na terenie gminy, zgodnie z harmonogramem — nawet go wyprzedzają.**

\* Kontynuowana jest kanalizacja wsi Drużyna. Bardzo sprawnie prowadzi tam prace znana już na naszym terenie prywatna firma ATATECHNIK — GRAMOWSCY z Budzyna. Prace prowadzone są obecnie w obrębie dwóch przepompowni w okolicach sklepu spożywczego w Drużynie.

\* W Sowińcu trwa rozruch przepompowni ścieków. Zarząd Miejski oczekuje na pozwolenie na budowę kanalizacji sanitarnej wsi Rogalinek i Sasinowo. Ze Starostwa Powiatowego uzyskał już pozwolenie wodno-prawne, ale tylko na przejście pod rzeką Wartą dwóch rurociągów tłocznych o średnicy 180 mm. Teraz gmina oczekuje na pozwolenie wodno-prawne dla zlokalizowania kanałów sanitarnych w pobliżu wałów powodziowych. Po skompletowaniu niezbędnych pozwoleń Zarząd Miejski ogłosi przetarg nieograniczony na wybór wykonawcy kanalizacji sanitarnej w tych wsiach.

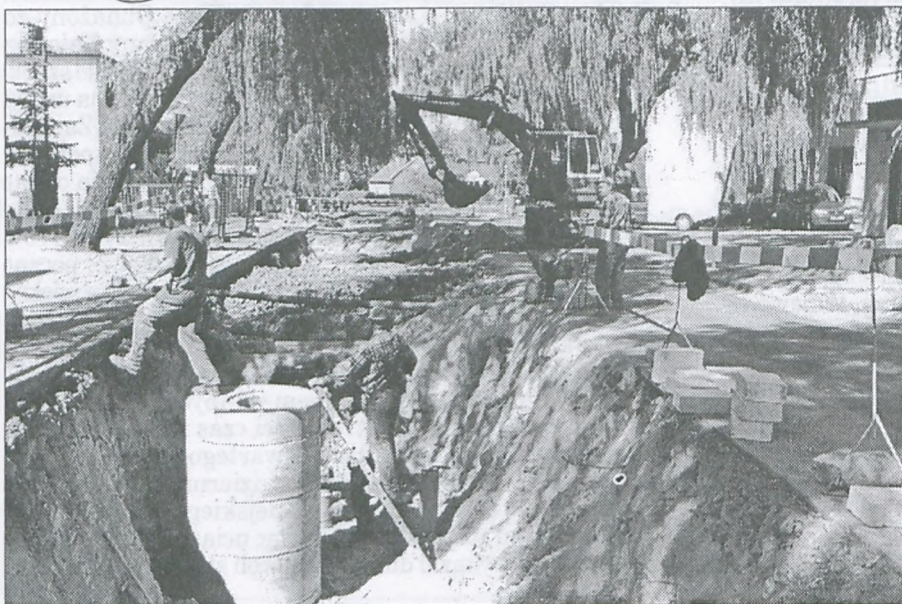
\* Przed nastaniem zimy Zarząd wykona jeszcze modernizację oświetlenia na terenie gminy uwzględniając najpilniejsze potrzeby.

T.K.



# Obiektywem do gminy

Fotografował Marek Rybczyński



Tym razem w fotoobiektywie inwestycje gminne.

## Dworcowa zakopana

Ten obrazek z ul. Dworcowej należy już do przeszłości. Aktualnie prowadzone są prace nad utwardzeniem nawierzchni drogi.

Hydrobudowa 9 ułożyła już na ul. Dworcowej od Wawrzyniaka do dworca, kolektor sanitarny z rur kamionkowych o średnicy 200 mm oraz kolektor deszczowy z włókna szklanego o średnicy 300 mm. Długość każdej z tych instalacji wynosi 300 mb. Jednocześnie układane są kanały boczne, dające możliwość odprowadzenia ścieków ze wszystkich nieruchomości zlokalizowanych przy tej ulicy oraz niektórych z ulicy Nowej. Roboty budowlano-montażowe związane z układaniem kanałów zostały zakończone. Pozostaje do wykonania odtworzenie nawierzchni drogi. Przy zachowaniu wymogów technologicznych, nastąpi to w miarę możliwości jak najszybciej.

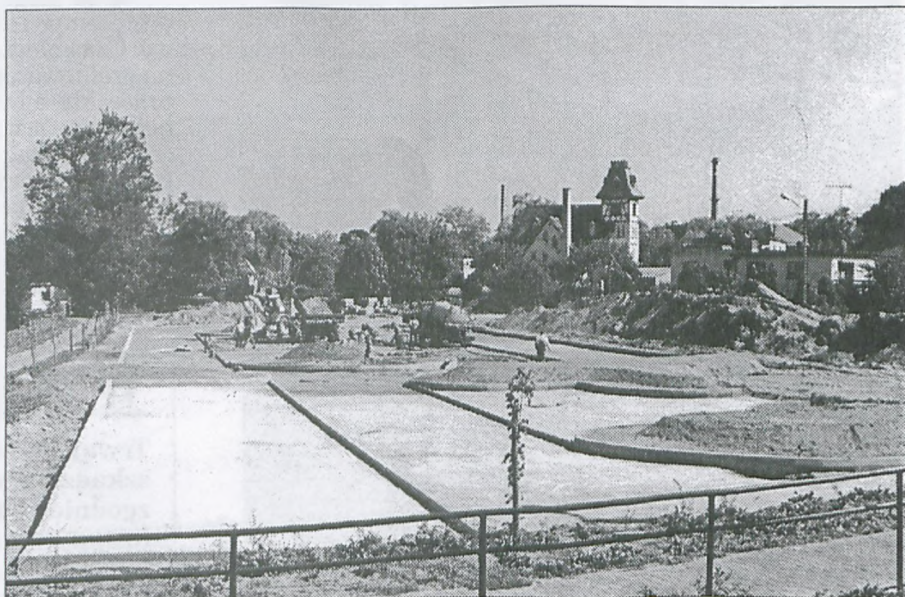
## Parking

Równoległe w czasie z budową ronda trwają intensywne prace przy budowie parkingu dla 60 pojazdów, między Kanalem a ulicą Rzeczną.

Ten parking ma odciążyć przepelniony samochodami rynek i ulice przyległe. Usytuowanie nowego miejsca postoju pozwoli bez trudu dojeść ładnym, położonym już wzdłuż Kanalu chodnikiem do rynku i do targowiska. Jest to inwestycja gminna, której zakończenie przewidziano w roku bieżącym.

Widoczne hałdy ziemi między parkingiem a ul. Rzeczną, po wyrównaniu stworzą zagospodarowany zielenią wał, izolujący tę ulicę od bezpośredniego sąsiedztwa z parkingiem. Wał ten zabezpieczy równocześnie przebiegającą tam magistralę wodociągową.

W tym samym okresie realizowana jest przez Hydrobudowę 9 kanalizacja sanitarna dla ul. Rzeczej wraz z lokalną przepompownią ścieków. Nad harmonijnym przebiegiem wszystkich prowadzonych tu prac czuwa Zarząd Miejski.



## Inauguracja zajęć w Gimnazjum

Przecięcie wstęgi przez przedstawicieli młodzieży i władz samorządowych zainaugurowało naukę w pierwszym Publicznym Gimnazjum w Mosinie w dniu 1 września br. Uroczystość miała bardzo podniosły charakter. Uczestniczyli w niej burmistrz Jan Kalużyński i jego zastępca Jan Marciniak, koordynator oświaty Zdzisław Mikołajczak, przewodniczący Rady Przemysław Pniewski, ksiądz proboszcz Edward Majka, radni i przedstawiciele lokalnych instytucji.

Po przemówieniu dyrektora Jacka Szeszuli głos zabrali goście. We wszystkich wystąpieniach były serdeczne życzenia dla uczniów i zapewnienia, że troską samorządu będzie stworzenie im jak najlepszych warunków nauki. Zadaniem uczniów jest, aby te warunki wykorzystać dla zdobycia maksymalnej wiedzy.

Zajęcia w Gimnazjum w Mosinie rozpoczęło 297 uczniów, w należących do niego oddziałach w Pecnej 32 i w Daszewicach 46.

Gimnazjum w Mosinie mieści się w budynku Szkoły Podstawowej Nr 2, zajęcia odbywają się w 13 salach lekcyjnych z gimnastyczną włącznie. Uczy tutaj 35 nauczycieli. Dyrektorem stanowią Jacek Szeszula i jego zastępczyni Maria Kozal.

Nauczycielom i uczniom nowej placówki życzymy udanego startu w zreformowanej szkole. TK



# Mamy nową parafię

Wtorek 31 sierpnia 1999 r. przyniósł mieszkańcom Wiórka, Czapur i okolic wielkie wydarzenie. Na granicy Czapur burmistrz gminy Mosina, Jan Kałuźniński, soltys Czapur Bożena Dehmel i soltys Wiórka Antoni Nowaczyk witali J.E. Ks. Arcybiskupa Juliusza Paetza, Metropolity Poznańskiego, który przybył na uroczystość wprowadzenia w urząd nowego proboszcza w świeżo utworzonej parafii Św. Augustyna w Czapurach.



Powitanie na rogatkach

Dostojny Gość wsiadł do powozu zaprzęzonego w konie i poprzedzany kawalkadą jeźdźców przyjechał przed plac, na którym znajdują się fundamenty przyszłego kościoła oraz wybudowana przez mieszkańców piękna

kaplica. Idąc pośród wiernych uśmiechnięty i radosny pozdrawiał i błogosławił zgromadzonych.

Przy bramie kaplicy powitali ks. Arcybiskupa ks. Dziekan Rafał Czerniejewski i ks. Wojciech Szalata.

W czasie Mszy św. Dostojny Gość poświęcił kaplicę, a ks. Dziekan odczytał dekret erekcyjny nowej parafii Arcybiskupa Metropolity Poznańskiego i proklamowanie przez ks. Arcybiskupa nowego proboszcza ks. mgr. Woj-

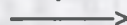


Arcybiskup w asyście nowego proboszcza

ciecha Szalaty.

Zwracając się do zgromadzonych ks. Arcybiskup podziękował za serdeczne powitanie. Oto kilka wyjątków z Jego homilii:

— *Dokonyję tego aktu ustanowienia parafii i mianowania jej pierwszego proboszcza z prawdziwą radością. Jest w tym motyw bardzo osobisty. Pochodzę z pobliskiej Starołęki. (...) W latach ministranckich i harcerskich przybywałem w te okolice, które urzekły swym pięknem: pobliską Wartą, lasami. To wszystko pozostało w mojej pamięci i trwa w sposób bardzo żywy. (...) Dzisiaj Czapury, Wiórek i wszystkie wioski wokół zmieniły swe oblicze, są jeszcze piękniejsze. Pobudowano nowe domy, założono barwne ogródki. Błogosławmy Pana za tę piękną część naszej Ojczyzny i naszej wielkopolskiej ziemi i naszej archidiecezji. Raduję się, że mogę obecnie jako wasz biskup i pasterz w tym miejscu (...) poświęcić tę kaplicę, prowizoryczną wprawdzie, ale przecież staje się ona Domem Bożym i Bramą Niebios. (...) Pochodzicie z różnych miejscowości, mieszkacie nieraz w domach oddalonych od siebie, nazywacie się inaczej, sprawujecie określone funkcje w życiu społecznym i w życiu zawodowym, jesteście zróżnicowani wiekiem: postrzegam małe dzieci i młodzież i rodziców i osoby starsze w sędziwym wieku. Ta świątynia i ta parafia jako wspólnota ma z was wszystkich uczynić jedną rodzinę poprzez wspólnie przeżywaną ofiarę eucharystyczną, słuchanie słowa bożego, komunie, zawierane związki małżeńskie. (...) Kościołem są nie tylko te mury, ale każdy z nas, my, żywi ludzie, jesteśmy i stanowimy Kościół. (...) Ustanawiam dziś w osobie ks. Wojciecha Szalaty nowego proboszcza. Znaćcie go. Urodził się 23 kwietnia 1962 r. w Skwierzynie, parafia Chociszewo diecezja Gorzowska. Święcenia kapłańskie otrzymał w katedrze poznańskiej w r. 1988. Kolejno sprawował posługę kapłańską w Międzychodzie, Wronkach, Kwilczu i ostatnio Głuszynie. (...) Bądźcie przy waszym proboszczu modlitwą i do-*



# Mamy nową parafię

brną radą gdy będzie podejmował duszpasterskie inicjatywy, w pracy charytatywnej, w pracy dla dzieci i młodzieży. (...)

Jako wspólnota jesteśmy wdzięczni wam, żołnierzom, którzy jesteście dzisiaj z nami na tym świętym miejscu. Bóg zapłać.

Drogi ks. Wojciechu! Nie składam dziś na twoje ramiona honorów, zaszczytów, składam na twoje ramiona powinności, obowiązków. (...) Umiej dostrzec w tej wspólnocie potrzeby dzieci, młodzieży. Miej otwarte serce dla rodziców. (...) Bądź blisko ludzi sędziwych i cierpiących. (...) Idź do wszystkich z otwartym sercem. Zlecami ci z prawdziwym zaufaniem tę wspólnotę, która jest również moją wspólnotą. Staję przy tobie z modlitwą i błogostawieństwem. (...)

Jako dowód wdzięczności wobec waszego nowego proboszcza za dzieła, które dokonał wespół z wami, przywożem kielich mszalny oraz puszkę do komunii św., które wam ofiaruję na pamiątkę. Przywożem również ten ornat, w który jestem ubrany — użyty dzisiaj po raz pierwszy. Pozostawiam go w waszej świątyni dla upamiętnienia tego pięknego wieczoru, który spędziliśmy razem.

Z kolei wystąpił nowy proboszcz:

— Nikt nigdy Boga nie oglądał (...) ale Bóg trwa w nas. (...) Dzisiaj, podczas tej Eucharystii wchodzimy w tę przedziwną atmosferę spotkania człowieka z człowiekiem, a przez to z samym Bogiem. (...) Ta świątynia zbudowana jest rękami ludzi dzięki środkom pochodzącym z ich ciężkiej pracy. (...) Kiedy odprawiałem tutaj, na tym placu, po raz pierwszy Mszę św. wówczas podkreśliłem ten aspekt, który zaakcentował ks. Arcybiskup: stania się wspólnotą,

a więc rodziną. (...) Były wzloty i upadki, jak w życiu naszego Patrona. Były chwile zwątpienia, ale i chwile podniosłe, kiedy mogliśmy już na tym terenie przeżywać kolejne święta (...), kiedy radowaliśmy się każdym elementem, a każdą chwilą mogliśmy podkreślić, że ta rodzina jest i działa. (...) „Wyśniony nadszedł czas”, w którym zaczynamy nową drogę, tak jak ten święty patron, który, kiedy powstał, osiągnął to co najpiękniejsze i największe: świętość. A przecież świętość jest tym do czego każdy z nas zmierza na różny sposób, idąc różnymi drogami. (...) W imieniu wspólnoty nowej parafii składamy Ci, Księżu Arcybiskupie, podziękowanie — najpierw, że zechciałeś powołać i erygować tę parafię, że nadałeś jej patrona, za Twoje przybycie, za wygłoszone słowo wprowadzające, za te dary, które złożyłeś dla naszej parafii.

W imieniu dzieci składali podziękowanie wierszykiem Natalia Skrzypek i Szymon Materna, w imieniu wspólnoty parafialnej inicjator budowy świątyni pan Tadeusz Kempa z Wiórka, a w imieniu władz samorządowych pan Przemysław Pniewski.

Redakcja Biuletynu cieszy się, że dzięki wspólnemu wysiłkowi ks. mgr Wojciecha Szalata i całej społeczności Czapur, Wiórka i okolic nasza gmina wzbogaciła się o nową parafię i że wyrosła nowa, piękna kaplica. Widzimy, że nawet w dzisiejszych, trudnych warunkach wspólne, zgodne, zorganizowane działanie może dokonać cudów.

Zyczymy nowemu duszpasterzowi i jego parafianom powodzenia i spełnienia odważnego marzenia o wzniesieniu na wybudowanych już fundamentach nowego kościoła.

ZM

## Mówi Zofia Kurek - kronikarka:

W 1994 r. na spotkaniu Solidarności w Mosinie, p. Tadeusz Kempa z Wiórka wystąpił z propozycją ażeby wolny plac, który znajduje się obok sklepu został przeznaczony pod budowę kościoła. Jednocześnie wizytował parafię Głuszyna biskup Fortuniak i wkrótce otrzymaliśmy od niego propozycję ażeby przystąpić do budowy na naszym terenie kościoła. Ks. proboszcz Berkowski wspólnie z p. Kempą czynili starania ażeby pozyskać ten plac. Wkrótce na zebraniach Rady Gminy, na sesji zostało zatwierdzone przeznaczenie tego placu i Gminna Spółdzielnia ten plac oddała. Wówczas rozpoczęły się starania o projekt. W 1994 r. jesienią przystąpiono do budowy fundamentów. Fundamenty zostały zabezpieczone ponieważ zbliżał się okres zimowy, a msze św. dla tutejszych mieszkańców odbywały się przez ostatnie lata w Klubie Rolnika we Wiórku. Przez 4 lata, z braku funduszy, nie można było rozpocząć budowy. W 1998 r. do parafii Głuszyna został przyjęty ks. mgr Wojciech Szalata, który rozpoczął starania ażeby pobudować na razie tymczasową kapliczkę w celu odbywania tam mszy św. Społeczeństwo bardzo chętnie przystąpiło do zbierania funduszy i ludzie bardzo chętnie przychodzili pracować. Pan Marian Osuch z Wiórka ofiarował swoją konstrukcję z folii ogrodowej. Przewieźliśmy tę konstrukcję i rozpoczęliśmy przystosowanie jej do odbywania mszy św. Pokryliśmy ją brezentem, potem została ocieplona wewnątrz, wyłożyliśmy posadzkę płytką pozbrukową, zebraliśmy trochę funduszy na zakup ławek i tak stopniowo, z ofiar na mszach św. rozpoczęliśmy budowę tej kaplicy. Trzeba było również postawić obok kaplicy choć małą zakrystię dla potrzeb księdza. Zatem niektórzy mieszkańcy ofiarowali materiał i z niego pobudowaliśmy małą zakrystię, w której teraz mamy biuro parafialne. Rozpoczęliśmy prace porządkowe na placu 15 września, a 20 września odbyła się pierwsza msza św. Co tydzień coś przybywało. 11 listopada na Święta Niepodległości odbyła się uroczysta msza św. w intencji Ojczyzny. Na Boże Narodzenie również mszę św. pasterską mieliśmy na zewnątrz kaplicy przy żłóbku, który był postawiony na placu budowy kościoła, wśród fundamentów. To było za mało aby zachować wewnątrz kaplicy parametry bezpieczeństwa, dlatego trzeba było tę folię zabudować. Postawiono mury, powiązano dach, pokryto dach i wówczas dobudowano jeszcze z nawy bocznej zakrystię. Doprowadziliśmy do stanu bezpiecznego, mogliśmy zakupić tabernakulum i wszystkie przyrządy niezbędne do odbywania mszy św. Na Święta Wielkanocne tego roku mieliśmy już kaplicę w takim stanie jak widać w tej chwili. W ostatnich miesiącach wyłożyliśmy dojskie pozbrukiem, zagospodarowaliśmy zielenią. 18-letnia organistka Ania Chmielewska od pierwszej chwili, na własnych grając organach, spełnia obowiązki organisty. Byli tacy, którzy spędzali czas na mrozie, w deszczu, na wietrze od rana do wieczora. Wymienię choćby pana Tadeusza Majewskiego z Wiórka, pana Bernarda Polowego z Czapur, pana Bernarda Maciejewskiego z Czapur i innych. Osobą, która zajmowała się organizowaniem prac był pan Marian Osuch z Wiórka. Starał się o zakup materiałów, w każdej chwili był do dyspozycji. Kronikę wszystkich prac prowadzi od początku pani Zofia Kurek z Czapur. Kto ile może tyle łoży pieniędzy. W tym roku pieniądze z dożytkowego festynu przeznaczono już na budowę właściwego kościoła.

1 listopada podzieliliśmy się na grupy i staliśmy na cmentarzu w Głuszynie zbierając wtedy jeszcze na budowę kaplicy.

Ludzie bardzo przeżywali mszę pasterską i płakali ze wzruszenia. Przepiękna była procesja w dniu Bożego Ciała wzdłuż Czapur i Wiórka.

ZM

## Po Biuletyn do Biura Rady

Stałym miejscem kolportażu naszej gazety jest Biuro Rady w Urzędzie Miejskim - pokój 17 (parter)

# Przeczytałeś

Biuletyn  
MOSIŃSKI  
INFORMACJE Z ŻYCIA NASZEJ GMINY

# - podaj sąsiadowi

## Z PRAC RADY MIEJSKIEJ

## Uchwała Nr XVI/124/99 Rady Miejskiej w Mosinie

z dnia 26 sierpnia 1999 roku

w sprawie: zmiany miejscowego planu ogólnego  
zagospodarowania przestrzennego miasta Mosina  
w rejonie ulicy Piaskowej (dz. nr ewid. 1062)

Na podstawie art. 18 ust. 2 pkt 5 i art. 40 ust. 1 ustawy z dnia 8 marca 1990 r. o samorządzie gminnym (j.t. Dz. U. z 1996 r. Nr 13, poz. 74 z późn. zmianami) oraz art. 26 ustawy z dnia 7 lipca 1994 r. o zagospodarowaniu przestrzennym (j.t. Dz. U. z 1999 r. Nr 15, poz. 139) Rada Miejska w Mosinie uchwała, co następuje:

## § 1

Uchwała się zmianę miejscowego planu ogólnego zagospodarowania przestrzennego Miasta Mosina zatwierdzonego uchwałą nr XXI/126/91 Rady Miasta i Gminy Mosina z dnia 30 grudnia 1991 r. (Dz. Urz. Woj. Pozn. z 1992 r. Nr 2, poz. 13) obejmującą ustalenia zawarte w niniejszej uchwale oraz rysunek miejscowego planu zagospodarowania przestrzennego terenu mieszkaniowego rejonu ulicy Piaskowej w Mosinie (dz. nr ewid. 1062).

## ROZDZIAŁ 1

## Przepisy ogólne

## § 2

Miejscowy plan zagospodarowania przestrzennego terenu mieszkaniowego przy ul. Piaskowej w Mosinie opracowany jest dla obszaru oznaczonego na podkładach geodezyjnych obręb Mosina ark. 21 numer ewidencyjny 1062.

## § 3

1. Przedmiotem ustaleń planu jest teren zabudowy mieszkaniowej jednorodzinnej, oznaczony na rysunku planu symbolem M/U.
2. Niżej wymienione oznaczenia graficzne, przedstawione na rysunku planu, są obowiązującymi ustaleniami tego planu:
  - 1) linie rozgraniczające tereny o różnych funkcjach,
  - 2) nieprzekraczalne linie zabudowy,
  - 3) strefa techniczna od istniejącego wodociągu.
3. Integralną częścią planu jest rysunek planu w skali 1:500, stanowiący załącznik do niniejszej uchwały.

## ROZDZIAŁ 2

## Przepisy szczegółowe

## § 4

1. Ustala się teren zabudowy mieszkaniowej, oznaczony na rysunku planu symbolem M/U z budynkiem gospodarczym.
2. Jako przeznaczenie dopuszczalne na terenie, o którym mowa w ust. 1 ustala się:
  - 1) Zamiennie mały dom mieszkalny do 4 mieszkań maksimum,
  - 2) Obiekty usługowe oraz produkcyjne, które nie mogą należeć do inwestycji mogących pogorszyć stan środowiska lub inwestycji szczególnie szkodliwych dla środowiska.
3. W stosunku do obiektów, o których mowa w ust. 1 ustala się następujące wymagania:
  - 1) Wysokość budynków mieszkalnych do dwóch kondygnacji z dachem dwu- lub wielospadowym o poddaszu użytkowym,
  - 2) Bryłę budynku dostosować do architektury regionalnej i lokalnych tradycji budowlanych poprzez twórczą adaptację elementów architektonicznych takich jak: wiatrownice, okiennice nad- i podokienniki,
  - 3) Zachować nieprzekraczalną linię zabudowy w odległości 5 m od linii rozgraniczającej ulicy Piaskowej,
  - 4) Obiekty usługowe i mieszkaniowe można łączyć poprzez wbudowanie lub przybudowanie, względnie lokalizować jako wolnostojące.
4. Zachować strefę techniczną w odległości 8 m od krawędzi magistralnego przewodu wodociągowego o średnicy 800 mm w celu umożliwienia właściwej eksploatacji oraz zapewnienia warunków bezpieczeństwa stosowanie do odrębnych przepisów.
5. Na terenach objętych liniami rozgraniczającymi strefy technicznej, o której mowa w ust. 4 jako przeznaczenie podstawowe ustala się rolnicze wykorzystanie gruntu z zakazem zabudowy i nasadzeń trwałych.

## § 5

1. W zakresie zaopatrzenia w wodę, obiekty kubaturowe podłączyć do miejskiej sieci wodociągowej.
2. W zakresie zaopatrzenia w energię elektryczną teren zasilić poprzez przyłącze do istniejącej sieci elektrycznej.

## § 6

Ustala się stawkę służącą naliczaniu jednorazowych opłat o jakich mowa w art. 36 ust. 3 ustawy z dnia 7 lipca 1994 r. o zagospodarowaniu przestrzennym w wysokości 25%.

## § 7

Traci moc uchwała Nr XXI/126/91 Rady Miasta i Gminy w Mosinie z dnia 30 grudnia 1991 r. (Dz. Urz. Woj. Pozn. z 1992 r. Nr 2, poz. 13) w sprawie miejscowego planu ogólnego zagospodarowania przestrzennego Miasta Mosina, w części sprzecznej z ustaleniami planu uchwalonymi niniejszą uchwałą.

## § 8

Wykonanie uchwały powierza się Zarządowi Miejskiemu w Mosinie.

## § 9

Uchwała wchodzi w życie po upływie 14 dni od dnia jej ogłoszenia w Dzienniku Urzędowym Województwa Wielkopolskiego.

PRZEMYSŁAW PNIEWSKI  
Przewodniczący Rady Miejskiej

## Z PRAC RADY MIEJSKIEJ

## Uchwała Nr XVI/125/99 Rady Miejskiej w Mosinie

z dnia 26 sierpnia 1999 roku

w sprawie: zmiany miejscowego planu ogólnego  
zagospodarowania przestrzennego miasta Mosina  
w rejonie ulic: Nizinnej, Wysokiej  
oraz Szosy Poznańskiej

Na podstawie art. 18 ust. 2 pkt 5 i art. 40 ust. 1 ustawy z dnia 8 marca 1990 r. o samorządzie gminnym (j.t. Dz. U. z 1996 r. Nr 13, poz. 74 z późn. zmianami) oraz art. 26 ustawy z dnia 7 lipca 1994 r. o zagospodarowaniu przestrzennym (j.t. Dz. U. z 1999 r. Nr 15, poz. 139) Rada Miejska w Mosinie uchwała, co następuje:

## § 1

Uchwała się zmianę miejscowego planu ogólnego zagospodarowania przestrzennego Miasta Mosina zatwierdzonego uchwałą nr XXI/126/91 Rady Miasta i Gminy Mosina z dnia 30 grudnia 1991 r. (Dz. Urz. Woj. Pozn. z 1992 r. Nr 2, poz. 13) obejmującą ustalenia zawarte w niniejszej uchwale oraz rysunek miejscowego planu zagospodarowania przestrzennego terenu mieszkaniowego rejonu ulic Nizinnej, Wysokiej oraz Szosy Poznańskiej w Mosinie.

## ROZDZIAŁ 1

## Przepisy ogólne

## § 2

Miejscowy plan zagospodarowania przestrzennego terenów mieszkaniowych opracowany jest dla obszaru oznaczonego na podkładach geodezyjnych obręb Mosina sekcja 90-16/19b numerami ewidencyjnymi: 761/2, 763, 764/2, 670, 671, 672, 673, 674, 675, 762, 761/1, 764/1.

## § 3

Celem regulacji zawartych w ustaleniach planu jest umożliwienie realizacji zabudowy mieszkaniowej przy minimalizacji ewentualnych konfliktów wynikających z jej realizacji.

## § 4

1. Przedmiotem ustaleń planu są:
  - 1) teren zabudowy mieszkaniowej jednorodzinnej, oznaczony na rysunku planu symbolem MJ,
  - 2) zielen publiczna, oznaczona na rysunku planu symbolem ZP,
  - 3) droga dojazdowa, oznaczona na rysunku planu symbolem KD.
2. Niżej wymienione oznaczenia graficzne, przedstawione na rysunku planu, są obowiązującymi ustaleniami tego planu:
  - 1) linie rozgraniczające tereny o różnym przeznaczeniu,
  - 2) nieprzekraczalna linia zabudowy,
  - 3) przebieg drogi dojazdowej.
3. Rysunek planu stanowi załącznik do niniejszej uchwały.

## ROZDZIAŁ 2

## Przepisy szczegółowe

## § 5

1. Ustala się tereny zabudowy mieszkaniowej, oznaczone na rysunku planu symbolem MJ.
2. Jako przeznaczenie dopuszczalne na terenie, o którym mowa w ust. 1, ustala się funkcje usługową. Usługi te nie mogą należeć do inwestycji mogących pogorszyć stan środowiska lub inwestycji szczególnie szkodliwych dla środowiska.
3. Na terenie, o którym mowa w ust. 1, ustala się następujące wymagania i warunki architektoniczne:
  - 1) Projektowane budynki mieszkalne lokalizować w odległości 20 m od krawędzi jezdni drogi wojewódzkiej KDW 430 (ul. Poznańska) w odległości 5 m od linii rozgraniczających ulicy Wysokiej i ulic 01 KD, 02 KD, 03 KD.
  - 2) Na granicy z sąsiadem wyznaczyć tereny pod budynki gospodarcze o powierzchni maksimum 50 m<sup>2</sup> oraz wyjazd na działki i miejsca na odpady,
  - 3) Dla obiektów kubaturowych ustala się:
    - a) Wysokość budynków mieszkalnych do dwóch kondygnacji z dachem dwuspadowym o poddaszu użytkowym,
    - b) Kalenice dachu sytuować równoległe do ulicy,
    - c) Wysokość budynku gospodarczego — jedna kondygnacja.
4. Pomieszczenia usługowe, o których mowa w ust. 2 mogą być wydzielone w obrębie kubatury budynku mieszkalnego, mogą być dobudowane do niego od strony bocznej lub tylnej albo zlokalizowane jako obiekt wolnostojący dostosowany do nieprzekraczalnej linii zabudowy. Obowiązuje nawiązanie do architektury budynku mieszkalnego.

## § 6

1. Ustala się tereny zieleni publicznej, oznaczone na rysunku planu symbolem 3ZP.
2. Na terenach, o których mowa w ust. 1, dopuszcza się urządzenia infrastruktury technicznej.

## § 7

1. Ustala się obsługę komunikacyjną z ulicy dojazdowej, oznaczonej symbolem 01 KD, o szerokości 10 m w liniach rozgraniczających oraz z ulic 02 KD i 03 KD o szerokości 6 m w liniach rozgraniczających.
2. Pod pas drogowy ulicy 01 KD przeznacza się obecną ul. Nizinną wraz z poszerzeniem jej do 10 m i połączeniem z ul. Wysoką, zgodnie z rysunkiem planu.

## § 8

1. Zaopatrzenie w wodę z istniejącej sieci wodociągowej.
2. Do czasu budowy kolektora, ścieki odprowadzić do szczelnego zbiornika zlokalizowanego na działce.
3. W zakresie zaopatrzenia w energię elektryczną teren zasilić poprzez przyłącze do istniejącej sieci elektrycznej.



## Z PRAC RADY MIEJSKIEJ

### § 9

Ustala się stawkę służącą naliczaniu jednorazowych opłat, o jakich mowa w art. 36 ust. 3 ustawy z dnia 7 lipca 1994 r. o zagospodarowaniu przestrzennym w wysokości 25%.

### § 10

Traci moc uchwała Nr XXI/126/91 Rady Miasta i Gminy w Mosinie z dnia 30 grudnia 1991 r. (Dz. Urz. Woj. Pozn. z 1992 r. Nr 2, poz. 13) w sprawie uchwalenia miejscowego planu ogólnego zagospodarowania przestrzennego Miasta Mosina, w części objętej niniejszą uchwałą.

### § 11

Wykonanie uchwały powierza się Zarządowi Miejskiemu w Mosinie.

### § 12

Uchwała wchodzi w życie po upływie 14 dni od dnia jej ogłoszenia w Dzienniku Urzędowym Województwa Wielkopolskiego.

PRZEMYSŁAW PNIEWSKI  
Przewodniczący Rady Miejskiej

## Uchwała Nr XVI/126/99 Rady Miejskiej w Mosinie

z dnia 26 sierpnia 1999 roku

w sprawie: zmiany miejscowego planu szczegółowego zagospodarowania przestrzennego terenu budownictwa mieszkaniowego w rejonie ulic: Żeromskiego i Gałczyńskiego (dz. nr ewid. 2768/2, 2769/2, 2770/10)

Na podstawie art. 18 ust. 2 pkt 5 i art. 40 ust. 1 ustawy z dnia 8 marca 1990 r. o samorządzie gminnym (j.t. Dz. U. z 1996 r. Nr 13, poz. 74 z późn. zmianami) oraz art. 26 ustawy z dnia 7 lipca 1994 r. o zagospodarowaniu przestrzennym (j.t. Dz. U. z 1999 r. Nr 15, poz. 139) Rada Miejska w Mosinie uchwała, co następuje:

### § 1

Uchwała się zmianę miejscowego planu szczegółowego zagospodarowania przestrzennego budownictwa jednorodzinnego w Mosinie, w rejonie ulic: Żeromskiego i Gałczyńskiego (Dz. Urz. Woj. Pozn. z 1994 r. Nr 18, poz. 180) obejmującą ustalenia zawarte w niniejszej uchwale oraz rysunek miejscowego planu zagospodarowania przestrzennego terenu mieszkaniowego w rejonie ulic Żeromskiego i Gałczyńskiego (dz. nr ewid. 2768/2, 2769/2, 2770/10).

#### Rozdział 1 Przepisy ogólne

### § 2

- Miejscowy plan zagospodarowania przestrzennego terenów mieszkaniowych opracowany jest dla obszaru oznaczonego na podkładach geodezyjnych obręb Mosina ark. 38 numerami ewidencyjnymi 2768/2, 2769/2, 2770/10.
- Niżej wymienione oznaczenia graficznie przedstawione na rysunku planu są obowiązującymi ustaleniami tego planu:
  - linie rozgraniczające tereny o różnym przeznaczeniu,
  - linie podziału wewnętrznego,
  - nieprzekraczalna linia zabudowy,
  - droga dojazdowa KD.
- Integralną częścią planu jest rysunek planu w skali 1: 1000, stanowiący załącznik do niniejszej uchwały.

#### Rozdział 2 Przepisy szczegółowe

### § 3

- Na terenach oznaczonych na rysunku planu symbolem MJ ustala się jako przeznaczenie podstawowe mieszkalnictwo jednorodzinne.
- Dla obszarów, o których mowa w ust. 1 ustala się następujące zasady zagospodarowania działek oraz standardy kształtowania zabudowy:
  - Przy wspólnych granicach działek obowiązują zblokowane wjazdy na działki, miejsca na odpady (kubły) i urządzenia infrastruktury ścieków związane z utylizacją ścieków.
  - Formę budynków mieszkalnych kształtować w nawiązaniu do architektury regionalnej — dach dwu lub wielospadowy.
  - Wysokość budynków mieszkalnych utrzymać na poziomie dwóch kondygnacji plus poddasze użytkowe.
  - Kalenice budynku mieszkalnego sytuować jednolicie względem ulicy.
  - Od strony KD ustala się maksymalną wysokość ogrodzenia 1,5 m.
- Dla terenów oznaczonych na rysunku planu symbolem 3 MJ ustala się dodatkowo:
  - Istniejącą zabudowę mieszkaniową i gospodarczą można wyburzyć, rozbudować, przebudować zgodnie z ust. 2, pkt. 2, 3.
  - Dopuszcza się obiekty usługowe nieuciążliwe dla środowiska dobudowane do budynku mieszkalnego lub wolnostojące, nawiązujące formą do obiektu podstawowego.
- Jako przeznaczenie dopuszczalne na terenie, o którym mowa w ust. 1 ustala się budynki gospodarcze zblokowane z budynkami gospodarczymi sąsiada, na granicy działek o pow. do 36 m<sup>2</sup>.

### § 4

- Ustala się tereny upraw ogrodniczych, oznaczone na rysunku planu symbolem RO.
- Na terenach, o których mowa w ust. 1 dopuszcza się likwidację, przebudowę, rozbudowę istniejącej zabudowy.
- Na terenach, o których mowa w ust. 1 dopuszcza się realizację zabudowy mieszkaniowej jednorodzinnej, wolnostojącej lub zabudowy usługowej bez prawa



## Z PRAC RADY MIEJSKIEJ

wydzielenia działki. Dopuszcza się łączenie funkcji mieszkaniowych i usługowych.

- Wysokość obiektów, o których mowa w ust. 2 ustala się na dwie kondygnacje z poddaszem użytkowym, dach dwu- lub wielospadowy.
- Na terenach, o których mowa w ust. 1 obowiązują wymagania z zakresu ochrony środowiska:
  - zakaz lokalizacji obiektów o funkcji produkcyjnej oraz zakaz lokalizacji innych obiektów, w tym usługowych, mogących powodować stałe lub okresowe uciążliwości.

### § 5

- W zakresie zaopatrzenia w wodę, obiektu kubaturowe podłączyć do miejskiej sieci wodociągowej.
- Do czasu budowy kolektora, odprowadzanie ścieków do szczelnego zbiornika zlokalizowanego na działce.
- W zakresie zaopatrzenia w energię elektryczną teren zasilić poprzez przyłącze do istniejącej sieci elektrycznej.

### § 6

Traci moc uchwała Nr IV/29/94 Rady Gminy Mosina z dnia 10 listopada 1994 roku (Dz. Urz. Woj. Pozn. z 1994 r. Nr 18, poz. 180) w sprawie miejscowego planu szczegółowego zagospodarowania przestrzennego terenów budownictwa jednorodzinnego w Mosinie — rejon ulic Gałczyńskiego i Żeromskiego, w części sprzecznej z ustaleniami planu uchwalonymi niniejszą uchwałą.

### § 7

Ustala się stawkę służącą naliczaniu jednorazowych opłat o jakich mowa w art. 36 ust. 3 ustawy z dnia 7 lipca 1994 r. o zagospodarowaniu przestrzennym w wysokości 25%.

### § 8

Wykonanie uchwały powierza się Zarządowi Miejskiemu w Mosinie.

### § 9

Uchwała wchodzi w życie po upływie 14 dni od dnia jej ogłoszenia w Dzienniku Urzędowym Województwa Wielkopolskiego.

PRZEMYSŁAW PNIEWSKI  
— Przewodniczący Rady Miejskiej

## Uchwała Nr XVI/127/99 Rady Miejskiej w Mosinie

z dnia 26 sierpnia 1999 roku

w sprawie: zmiany miejscowego planu ogólnego zagospodarowania przestrzennego gminy Mosina zatwierdzonego uchwałą Nr XXI/127/91 Rady Miasta i Gminy Mosina z dnia 30.12.1991 r. (Dz. Urz. Woj. Pozn. z 1992 r. Nr 2, poz. 14)

Na podstawie art. 18 ust. 2 pkt 5 i art. 40 ust. 1 ustawy z dnia 8 marca 1990 r. o samorządzie gminnym (Dz. U. z 1996 r. Nr 13, poz. 74 z późniejszymi zmianami) oraz art. 26 ustawy z dnia 7 lipca 1994 r. o zagospodarowaniu przestrzennym (j.t. Dz. U. z 1999 r. Nr 15, poz. 139) Rada Miejska w Mosinie uchwała, co następuje:

### § 1

Uchwała się zmianę miejscowego planu ogólnego zagospodarowania przestrzennego gminy Mosina zatwierdzonego uchwałą Nr XXI/127/91 Rady Miasta i Gminy Mosina z dnia 30.12.1991 r. (Dz. Urz. Woj. Pozn. z 1992 r. Nr 2, poz. 14) obejmującą ustalenia zawarte w § 2 niniejszej uchwały oraz rysunek planu przedstawiony na planszy pt. „Bolesławiec — działka Nr ewidencyjny 29 — miejscowy plan zagospodarowania przestrzennego” stanowiący załącznik Nr 1 niniejszej uchwały.

### § 2

W obrębie terenu objętego uchwałą ustala się, co następuje:

- MNp — tereny budownictwa jednorodzinnego z dopuszczeniem nieuciążliwych miejsc pracy w budynkach mieszkalnych.
  - Zachowanie wprowadzonych w planie linii zabudowy celem zapewnienia właściwej ochrony środowiska naturalnego, przewietrzania terenów, ochrony przeciwpożarowej i akustycznej.
  - Zachowanie wolnych pasów terenów ogrodów przydomowych celem zagwarantowania pasma ekologicznego wzdłuż kanału Mosińskiego i wzdłuż pierzei leśnych.
  - Ochrona terenów działek o charakterze mieszkalnym i rekreacyjnym przed nadmiernym zainwestowaniem. Dopuszczalny wskaźnik zabudowy działek nie powinien przekraczać 15% ich powierzchni.
  - Dopuszczalny gabaryt zabudowy 1,5 kondygnacji (parter i wykorzystane poddasze dachów stromych).
  - Wyklucza się głębokie podpiwniczenie budynków ze względów fizjograficznych.
  - Przyjmuje się zasadę blokowania garaży z powierzchnią domów.
    - KD — Droga dojazdowa o szerokości 12 m liniach rozgraniczających. Przewiduje się budowę jezdni o szerokości 6 m, chodników o szerokości 1,2 m i pasma zieleni przyulicznej drzew.
    - EE — Działka przeznaczona pod stację transformatorową połączoną z linią SN przebiegającą przez teren zagospodarowania w pasie wolnym od zabudowy o szerokości 10 m (2 x 5 od osi)
- Usytuowanie stacji (jeśli nie będzie słupowa) w linii zabudowy mieszkalnej.
- NU — Rezerwa terenu pod przedmieście i pod urządzenia gospodarki wodno-ściekowej.
- ZI — Zieleni izolacyjna i teren ochronny wału wzdłuż Kanału Mosińskiego.
- ZO — Pas zieleni spacerowej i droga wzdłuż pierzei lasu. Celem pozostawienia pasa zieleni otwartej niskiej jest umożliwienie akcji przeciwpożarowej wzdłuż pierzei lasu i umożliwienie połączenia spacerowych ciągów leśnych z wnętrzem osiedla mieszkaniowego.



## Z PRAC RADY MIEJSKIEJ

### § 3

Zgodnie z art. 7 ust. 1 Ustawy z dnia 3 lutego 1995 r. o ochronie gruntów rolnych i leśnych (Dz. U. Nr 16, poz. 78 z późn. zm.) dla wyżej wymienionego terenu objętego niniejszym planem miejscowym nie jest wymagana zgoda na zmianę przeznaczenia gruntów rolniczych na cele nierolnicze, ponieważ zmiana przeznaczenia gruntów została dokonana na etapie opracowania miejscowego ogólnego planu zagospodarowania przestrzennego gminy Mosina, o którym mowa w § 1.

### § 4

Uchyla się Uchwałę Nr XXI/127/91 Rady Miasta i Gminy Mosina z dnia 30.12.1991 r. (Dz. Urz. Woj. Pozn. z 1992 r. Nr 2, poz. 14) w części wsi Bolesławiec, obejmującej działkę nr ewid. 29 w części sprzecznej z ustaleniami planu zatwierdzonego niniejszą uchwałą.

### § 5

Zgodnie z art. 10 ust. 3 ustawy z dnia 7 lipca 1994 r. o zagospodarowaniu przestrzennym (j.t. Dz. U. z 1999 r. Nr 15, poz. 139) ustala się stawkę procentową służącą naliczeniu opłaty o której mowa w art. 36 ust. 3 te same ustawy. Stawka wynosi 25%.

### § 6

Wykonanie niniejszej uchwały powierza się Zarządowi Miejskiemu w Mosinie.

### § 7

Uchwała wchodzi w życie po upływie 14 dni od daty ogłoszenia w Dzienniku Urzędowym Województwa Wielkopolskiego.

PRZEMYSŁAW PNIEWSKI  
Przewodniczący Rady Miejskiej

## Uchwała Nr XVI/128/99 Rady Miejskiej w Mosinie

z dnia 26 sierpnia 1999 roku

w sprawie: zmiany miejscowego planu ogólnego zagospodarowania przestrzennego gminy Mosina we wsi Daszewice (cz. dz. nr ewid. 228)

Na podstawie art. 18 ust. 2 pkt 5 i art. 40 ust. 1 ustawy z dnia 8 marca 1990 r. o samorządzie gminnym (j.t. Dz. U. z 1996 r. Nr 13, poz. 74 z późn. zmianami) oraz art. 26 ustawy z dnia 7 lipca 1994 r. o zagospodarowaniu przestrzennym (j.t. Dz. U. z 1999 r. Nr 15, poz. 139) Rada Miejska w Mosinie uchwała, co następuje:

### § 1

Uchwała się zmianę miejscowego planu ogólnego zagospodarowania przestrzennego Gminy Mosina zatwierdzonego uchwałą nr XXI/127/91 Rady Miasta i Gminy Mosina, z dnia 30 grudnia 1991 r. (Dz. Urz. Woj. Pozn. z 1992 r. Nr 2, poz. 14) obejmującą ustalenia zawarte w niniejszej uchwale oraz rysunek miejscowego planu zagospodarowania przestrzennego terenu mieszkaniowego w Daszewicach (cz. dz. nr ewid. 228).

### ROZDZIAŁ 1 Przepisy ogólne

#### § 2

- Miejscowy plan zagospodarowania przestrzennego terenów mieszkaniowych w Daszewicach opracowany jest dla obszaru o powierzchni 0,95 ha.
- Plan obejmuje część obszaru oznaczonego na podkładach geodezyjnych obręb Daszewice ark. 2 numerem ewidencyjnym 228.
- Działki oznaczone numerami ewidencyjnymi: 229, 703 i część działki nr 228 nie zostały objęte planem, o którym mowa w ust. 1, ponieważ ich przeznaczenie w studium uwarunkowań i kierunków zagospodarowania przestrzennego gminy Mosina nie jest spójne z przeznaczeniem określonym w niniejszym miejscowym planie zagospodarowania przestrzennego.

#### § 3

- Przedmiotem ustaleń planu są tereny oznaczone na rysunku planu symbolami:
  - MJ — tereny przeznaczone pod zabudowę mieszkaniową jednorodzinną,
  - KD — teren pod ulicę dojazdową.
- Niżej wymienione oznaczenia graficzne, przedstawione na rysunku planu, są obowiązującymi ustaleniami tego planu:
  - linie rozgraniczające tereny o różnym sposobie użytkowania,
  - nieprzekraczalna linia zabudowy,
  - przebieg drogi.
- Integralną częścią planu jest rysunek planu w skali 1:1000, stanowiący załącznik do niniejszej uchwały.

### ROZDZIAŁ 2 Przepisy szczegółowe

#### § 4

- Wyznacza się tereny działek mieszkaniowych, oznaczone na rysunku planu symbolem MJ.
- W stosunku do terenów, o których mowa w ust. 1 ustala się następujące wymagania:
  - Wysokość budynków mieszkalnych utrzymać na poziomie dwóch kondygnacji plus poddasze,
  - Bryłę budynku dostosować do architektury regionalnej — dach dwu- lub wielospadowy,
  - Przy wspólnych granicach działek obowiązują zblokowane wjazdy na działki, miejsca na odpady (kubły, urządzenia infrastruktury technicznej związane z utylizacją ścieków).
- Jako przeznaczenie dopuszczalne na terenie, o którym mowa w ust. 1 ustala się:
  - Budynki gospodarcze o powierzchni do 60 m<sup>2</sup>,
  - Obiekty usługowe oraz produkcyjne, nieuciążliwe dla środowiska, dobudowane do obiektu głównego, zamiennie z budynkami gospodarczymi,
  - Urządzenia infrastruktury technicznej.
- Na terenach, o których mowa w ust. 1 obowiązują wymogi z zakresu ochrony



## Z PRAC RADY MIEJSKIEJ

### środowiska:

- Wykonanie zbiornika zamkniętego lub otwartego na wody deszczowe do podlewania działki,
- Urządzenie kompostownika dla odpadów organicznych,
- Minimalizacja naruszenia struktury gruntu poprzez rezygnację z całkowitego podpiwniczenia,
- Minimalizacja utwardzonej powierzchni działki.

### § 5

- Z terenu działki nr ewidencyjny 228 wyznacza się ulicę dojazdową, oznaczoną symbolem KD o szerokości 10 m w liniach rozgraniczających zgodnie z rysunkiem planu.
- Ustala się nieprzekraczalną linię zabudowy w odległości:
  - 15 m od linii rozgraniczającej ul. Poznańskiej,
  - 5 m od linii rozgraniczającej ulicy dojazdowej KD.
- Wyznacza się strefę ochronną wolną od zabudowy w odległości 7,50 m od linii elektroenergetycznej napowietrznej średniego napięcia 15 kV.

### § 6

- Zaopatrzenie w wodę z istniejącej sieci wodociągowej.
- Do czasu budowy oczyszczalni, odprowadzanie ścieków do szczelnego szamba zlokalizowanego na działce.
- Zaopatrzenie w energię elektryczną z istniejącej sieci elektrycznej.

### § 7

Traci moc uchwała Rady Miasta i Gminy Mosina Nr XXI/127/91 z dnia 30 grudnia 1991 r. w sprawie uchwalenia miejscowego planu ogólnego zagospodarowania przestrzennego Gminy Mosina — ogłoszona w Dz. Urz. Woj. Pozn. z 1992 r. Nr 2, poz. 14, w części sprzecznej z ustaleniami planu uchwalonymi niniejszą uchwałą.

### § 8

Ustala się stawkę służącą naliczaniu jednorazowych opłat o jakich mowa w art. 36 ust. 3 ustawy z dnia 7 lipca 1994 r. o zagospodarowaniu przestrzennym w wysokości 25%.

### § 9

Wykonanie uchwały powierza się Zarządowi Miejskiemu w Mosinie.

### § 10

Uchwała wchodzi w życie po upływie 14 dni od dnia jej ogłoszenia w Dzienniku Urzędowym Województwa Wielkopolskiego.

PRZEMYSŁAW PNIEWSKI  
Przewodniczący Rady Miejskiej

## Uchwała Nr XVI/129/99 Rady Miejskiej w Mosinie

z dnia 26 sierpnia 1999 roku

w sprawie: zmiany miejscowego planu zagospodarowania przestrzennego gminy Mosina zatwierdzonego uchwałą Nr XXI/127/91 Rady Miasta i Gminy Mosina z dnia 30.12.1991 r. (Dz. Urz. Woj. Pozn. z 1992 r. Nr 2 poz. 14)

Na podstawie art. 18 ust. 2 pkt 5 i art. 40 ust. 1 ustawy z dnia 8 marca 1990 r. o samorządzie gminnym (j.t. Dz. U. z 1996 r. Nr 13, poz. 74 z późn. zm.) oraz art. 26 ustawy z dnia 7 lipca 1994 r. o zagospodarowaniu przestrzennym (j.t. Dz. U. z 1999 r. Nr 15, poz. 139) Rada Miejska w Mosinie uchwała, co następuje:

### § 1

Uchwała się miejscowy plan zagospodarowania przestrzennego obejmujący: ustalenia zawarte w § 2 niniejszej uchwały oraz rysunek planu przestrzennego stanowiący załącznik Nr 1 do niniejszej uchwały.

### § 2

Przeznaczenie terenu i sposób zagospodarowania obejmują ustalenia do realizacji nowej zabudowy w obszarze działki Nr 524 na terenie wsi Pecna. W obrębie terenu objętego uchwałą ustala się, co następuje:

- MNp — tereny budownictwa jednorodzinnego z dopuszczeniem drobnego handlu.
  - Zachowanie wprowadzonych w planie linii zabudowy wynikających z przebiegających przez teren linii SN. Pas wolny do zabudowy o szerokości 5,0 m (2 x 2,5 od osi).
  - Dopuszczalny gabaryt zabudowy 1<sup>22</sup> kondygnacji (przyziemie z dachem stromym).
  - Zabudowa nie powinna przekroczyć 25% powierzchni działki.
  - Zakłada się blokowanie garaży z powierzchnią domu.

### § 3

Uchyla się Uchwałę Nr XXI/127/91 Rady Miasta i Gminy Mosina z dnia 30.12.1991 r. (Dz. Urz. Woj. Pozn. z 1992 r. Nr 2 poz. 14) w części sprzecznej z ustaleniami planu zatwierdzonego niniejszą uchwałą.

### § 4

Zgodnie z art. 10 ust. 3 ustawy z dnia 7 lipca 1994 r. o zagospodarowaniu przestrzennym (j.t. Dz. U. z 1999 r. Nr 15, poz. 139) ustala się stawkę procentową służącą naliczeniu opłaty o której mowa w art. 36 ust. 3 te same ustawy. Stawka wynosi 25%.

### § 5

Wykonanie niniejszej uchwały powierza się Zarządowi Miejskiemu w Mosinie.

### § 6

Uchwała wchodzi w życie po upływie 14 dni od daty ogłoszenia w Dzienniku Urzędowym Województwa Wielkopolskiego.

PRZEMYSŁAW PNIEWSKI  
Przewodniczący Rady Miejskiej



## Z PRAC RADY MIEJSKIEJ

### Uchwała Nr XVI/130/99 Rady Miejskiej w Mosinie

z dnia 26 sierpnia 1999 roku

w sprawie: o przystąpieniu do sporządzenia zmiany miejscowego planu ogólnego zagospodarowania przestrzennego Gminy Mosina

Na podstawie art. 7 ust. 1 pkt 1 i art. 18 ust. 2 pkt 15 ustawy z dnia 8 marca 1990 r. o samorządzie gminnym (j.t. Dz. U. z 1996 r. Nr 13, poz. 74 z późn. zm.) oraz art. 12 ust. 1 i 4 ustawy z dnia 7 lipca 1994 r. o zagospodarowaniu przestrzennym (j.t. Dz. U. z 1999 r. Nr 15, poz. 139) Rada Miejska w Mosinie uchwala, co następuje:

#### § 1

Przystępuje się do sporządzenia zmiany miejscowego planu ogólnego zagospodarowania przestrzennego Gminy Mosina, zatwierdzonego uchwałą Nr XXI/127/91 Rady Miasta i Gminy z dnia 30 grudnia 1991 r. (Dz. Urz. Woj. Pozn. z 1992 r. Nr 2, poz. 14) w części wsi Rogalin, obejmującej działkę nr ewidencyjny 154/1 i 154/5.

#### § 2

- Zmiana planu, o którym mowa w § 1, obejmuje obszar przedstawiony w planie w skali 1:10 000, stanowiącym załącznik do niniejszej uchwały.
- Przedmiotem opracowania jest obszar dotychczas przeznaczony częściowo pod zabudowę mieszkaniową i częściowo pod uprawy polowe, który ma być przeznaczony pod zabudowę mieszkaniową.
- Zakres ustaleń planu obejmuje:
  - 1) przeznaczenie terenów oraz linie rozgraniczające tereny o różnych funkcjach;
  - 2) linie rozgraniczające ulice, place oraz drogi publiczne wraz z urządzeniami pomocniczymi;
  - 3) zasady obsługi w zakresie infrastruktury technicznej oraz linie rozgraniczające tereny tej infrastruktury;
  - 4) lokalne warunki, zasady i standardy kształtowania zabudowy oraz urządzenia terenu, w tym również linie zabudowy i gabaryty obiektów, a także maksymalne lub minimalne wskaźniki intensywności zabudowy;
  - 5) zasady i warunki podziału na działki budowlane.

#### § 3

Wykonanie uchwały powierza się Zarządowi Miejskiemu w Mosinie.

#### § 4

Uchwała wchodzi w życie z dniem podjęcia.

PRZEMYSŁAW PNIEWSKI  
Przewodniczący Rady Miejskiej

### Uchwała Nr XVI/131/99 Rady Miejskiej w Mosinie

z dnia 26 sierpnia 1999 roku

w sprawie: o przystąpieniu do sporządzenia zmiany miejscowego planu ogólnego zagospodarowania przestrzennego Gminy Mosina

Na podstawie art. 7 ust. 1 pkt 1 i art. 18 ust. 2 pkt 15 ustawy z dnia 8 marca 1990 r. o samorządzie gminnym (j.t. Dz. U. z 1996 r. Nr 13, poz. 74 z późn. zm.) oraz art. 12 ust. 1 i 4 ustawy z dnia 7 lipca 1994 r. o zagospodarowaniu przestrzennym (j.t. Dz. U. z 1999 r. Nr 15, poz. 139) Rada Miejska w Mosinie uchwala, co następuje:

#### § 1

Przystępuje się do sporządzenia zmiany miejscowego planu ogólnego zagospodarowania przestrzennego Gminy Mosina, zatwierdzonego uchwałą Nr XXI/127/91 Rady Miasta i Gminy z dnia 30 grudnia 1991 r. (Dz. Urz. Woj. Pozn. z 1992 r. Nr 2, poz. 14) w części wsi Krosinko — dla terenu wyznaczonego drogą wojewódzką, granicą administracyjną miasta Mosiny, Kanałem Mosińskim oraz postulowaną granicą utworzenia łącznika ekologicznego Wielkopolskiego Parku Narodowego.

#### § 2

- Zmiana planu, o którym mowa w § 1, obejmuje obszar przedstawiony w planie w skali 1:10 000, stanowiącym załącznik do niniejszej uchwały.
- Przedmiotem opracowania jest obszar dotychczas przeznaczony częściowo pod zabudowę mieszkaniową i częściowo pod uprawy polowe, który ma być przeznaczony pod zabudowę mieszkaniową.
- Zakres ustaleń planu obejmuje:
  - 1) przeznaczenie terenów oraz linie rozgraniczające tereny o różnych funkcjach;
  - 2) linie rozgraniczające ulice, place oraz drogi publiczne wraz z urządzeniami pomocniczymi;
  - 3) zasady obsługi w zakresie infrastruktury technicznej oraz linie rozgraniczające tereny tej infrastruktury;
  - 4) lokalne warunki, zasady i standardy kształtowania zabudowy oraz urządzenia terenu, w tym również linie zabudowy i gabaryty obiektów, a także maksymalne lub minimalne wskaźniki intensywności zabudowy;
  - 5) zasady i warunki podziału na działki budowlane.

#### § 3

Wykonanie uchwały powierza się Zarządowi Miejskiemu w Mosinie.

#### § 4

Uchwała wchodzi w życie z dniem podjęcia.

PRZEMYSŁAW PNIEWSKI  
Przewodniczący Rady Miejskiej



## Z PRAC RADY MIEJSKIEJ

### Uchwała Nr XVI/132/99 Rady Miejskiej w Mosinie

z dnia 26 sierpnia 1999 roku

w sprawie: powołania Zespołu dla przedstawienia opinii o zgłoszonych kandydatach na ławników ludowych i członków Kolegium do Spraw Wykroczeń

Na podstawie art. 18 ust. 2 pkt 15 ustawy z dnia 8 marca 1990 r. o samorządzie gminnym (j.t. Dz. U. z 1996 r. Nr 13, poz. 74 z późn. zm.) i art. 137 § 2 ustawy z dnia 20 czerwca 1985 r. — Prawo o ustroju sądów powszechnych (j.t. Dz. U. z 1994 r. Nr 7, poz. 25 z późn. zm.), Rada Miejska w Mosinie uchwala, co następuje:

#### § 1

Powołuje się Zespół dla przedstawienia Radzie Miejskiej opinii o zgłoszonych kandydatach na ławników do Sądu Okręgowego w Poznaniu, Sądu Rejonowego w Śremie oraz członków Kolegium do Spraw Wykroczeń przy Sądzie Rejonowym w Śremie w składzie:

1. Danuta Białas
2. Barbara Koralewska
3. Maria Witkowska

#### § 2

Wykonanie uchwały powierza się Zarządowi Miejskiemu w Mosinie.

#### § 3

Uchwała wchodzi w życie z dniem podjęcia.

#### § 4

Uchwała podlega wywieszeniu na tablicy ogłoszeń Urzędu Miejskiego w Mosinie oraz ogłoszeniu w „Biuletynie Mosińskim”.

PRZEMYSŁAW PNIEWSKI  
Przewodniczący Rady Miejskiej

### Uzasadnienie

Podjęcie niniejszej uchwały jest obligatoryjne z uwagi na przeprowadzenie nowych wyborów ławników do Sądu Okręgowego w Poznaniu, Sądu Rejonowego w Śremie oraz Kolegium do Spraw Wykroczeń przy Sądzie Rejonowym w Śremie.

JAN KALUZIŃSKI  
Burmistrz

### Uchwała Nr XVI/133/99 Rady Miejskiej w Mosinie

z dnia 26 sierpnia 1999 roku

w sprawie: zasad etyki radnego

Na podstawie art. 18 ust. 1 w zw. z art. 23 i art. 23a ustawy z dnia 8 marca 1990 r. o samorządzie gminnym (j.t. Dz. U. z 1996 r. Nr 13, poz. 74 z późn. zm.), Rada Miejska w Mosinie uchwala, co następuje:

#### § 1

Radny Rady Miejskiej w Mosinie, na mocy ślubowania składanego zgodnie z art. 23a ustawy z dnia 8 marca 1990 r. o samorządzie gminnym (j.t. Dz. U. z 1996 r. Nr 13, poz. 74 z późn. zm.), kieruje się w swojej służbie publicznej obowiązującym porządkiem prawnym, ogólnie przyjętymi zasadami etycznymi oraz solidarną troską o dobro wspólne.

#### § 2

Radny powinien zachowywać się w sposób odpowiadający godności radnego, kierując się w szczególności zasadami:

- 1) bezinteresowności,
- 2) jawności,
- 3) rzetelności,
- 4) dbałości o dobre imię Rady Miejskiej w Mosinie,
- 5) odpowiedzialności.

#### § 3

Radny powinien kierować się interesem publicznym. Nie powinien wykorzystywać swojej funkcji w celu uzyskania korzyści dla siebie i osób bliskich oraz przyjmować korzyści, które mogłyby mieć wpływ na jego działalność jako radnego. (Zasada bezinteresowności).

#### § 4

Radny, przy podejmowaniu decyzji, powinien w możliwie najszerszym zakresie postępować w sposób dostępny dla opinii publicznej. Powinien ujawniać związek interesu osobistego z decyzją, w której podjęciu uczestniczy. (Zasada jawności).

#### § 5

Radny powinien należycie wypełniać swoje obowiązki. W sprawach tego wymagających powinien kierować się względami merytorycznymi. (Zasada rzetelności).

#### § 6

Radny powinien unikać zachowań, które mogą godzić w dobre imię Rady Miejskiej w Mosinie. Powinien szanować godność innych osób. (Zasada dbałości o dobre imię Rady Miejskiej).

#### § 7

Radny odpowiada za swoje decyzje i działania. Powinien poddać się obowiązującemu procedurom wyjaśniającym i kontrolnym. (Zasada odpowiedzialności).

#### § 8

Wykonanie uchwały powierza się Przewodniczącemu Rady Miejskiej w Mosinie.

#### § 9

Uchwała wchodzi w życie z dniem podjęcia.

PRZEMYSŁAW PNIEWSKI  
Przewodniczący Rady Miejskiej

## Żeby było lepiej

**Mosina.** Na wzór uchwały sejmowej określającej zasady etyki poselskiej Rada Miejska w Mosinie na sesji w dniu 26 sierpnia przyjęła uchwałę w sprawie zasad etyki radnego. Umocowaniem prawnym tej uchwały jest artykuł 18 ust. 1 z dnia 8 marca 1990 roku o samorządzie gminnym. Podjęta w Mosinie uchwała zobowiązuje radnych do kierowania się w służbie publicznej obowiązującym porządkiem prawnym, ogólnie przyjętymi zasadami etycznymi oraz solidarną troską o dobro wspólne. Wśród zasad cechujących radnego wymienia się bezinteresowność, jawność, rzetelność, dbałość o dobre imię Rady Miejskiej i odpowiedzialność.

§ 3 stanowi, że „radny powinien kierować się interesem publicznym. Nie powinien wykorzystywać swej funkcji w celu uzyskania korzyści dla siebie i osób bliskich oraz przyjmować korzyści, które mogłyby mieć wpływ na jego działalność jako radnego”.

Zasada jawności zobowiązuje radnego do podejmowania decyzji w sposób dostępny dla opinii publicznej.

W rzetelnym wypełnianiu swoich obowiązków powinien kierować się względami merytorycznymi. Radny powinien też unikać zachowań, które mogą godzić w dobre imię Rady.

Odpowiadając za swoje decyzje i działania, powinien poddać się obowiązującemu go procedurom wyjaśniającym i kontrolnym.

Uchwałę przyjęto prawie jednogłośnie. Wstrzymał się tylko jeden radny z klubu opozycyjnego.

Podjęcie tej uchwały było akceptacją zasad, które w sposób oczywisty powinny cechować przede wszystkim ludzi działających w gremiach publicznych. (pr)

## Zapamiętajmy!

W tym roku przypada 60-ta rocznica tragicznych wydarzeń na naszym Rynku, na którym Niemcy dokonali bestialskiego mordu na obywatelach tej ziemi. 20 października o godz. 17.30 zbiorą się przed kościołem delegacje instytucji, zakładów pracy, stowarzyszeń, młodzież szkolna i społeczeństwo, żeby przed mszą świętą udać się na cmentarz i oddać hołd wszystkim ofiarom II wojny światowej.

W ich intencji zostanie o godz. 18.00 odprawiona msza św. w kościele. Po mszy, na Rynku odbędzie się uroczystość poświęcona pamięci ofiar wojny.

Nasza obecność na uroczystościach będzie świadectwem pamięci.

## Podatkowe

### przypomnienie

15 września minął termin płacenia kolejnej raty podatku od nieruchomości. Od każdego dnia zwłoki naliczane są odsetki w wysokości 0,0932%. Warto zmniejszyć opóźnienie w przypadku zapomnienia o tym terminie.

## Terminy wywozu

### śmieci wielkogabarytowych

Kolejne terminy wywozu śmieci wielkogabarytowych są następujące:

- 12 października 1999 r. — osiedle „Nowe Krosno” oraz wieś Krosno,
- 16 listopada 1999 r. — Sowiniec, Sowinki, Baranowo, Baranówko, Krajkowo.

## Czy to możliwe?

Otrzymaliśmy od naszego Czytelnika sygnał, że od 1 października br. mają przestać kursować pociągi do Osowej Góry. Wiadomość wydawała się mało prawdopodobna. Ale okazało się, że dnia 21 września burmistrz gminy Mosina otrzymał ze Starostwa Powiatowego pismo, w którym Zakład Przewozów Pasażerskich informuje Starostwo, że „w związku z niską frekwencją w pociągach oraz bardzo niskim stopniem pokrycia ponoszonych kosztów przychodami (...) w najbliższym terminie przewidywane jest zawieszenie przewozów pasażerskich na odcinkach linii Rokietnica — Międzychód i Puszczykowo — Osowa Góra. Decyzja o zawieszeniu przewozów na ww. linii może być wstrzymana w przypadku partycypacji przez władze samorządowe w ponoszonych kosztach”. To pismo podpisane przez dyrektora Zakładu Przewozów Pasażerskich Starostwo przekazało gminie Mosina.

Skontaktowaliśmy się z ZPP w Poznaniu. Z-ca dyrektora Marek Nitkowski potwierdził zamiar tej instytucji uściślijając, że odwołanie pociągów do Osowej Góry ma nastąpić z dniem 1 października br. Zapewniał jednocześnie, że nie myśli się o zamknięciu i całkowitym wycofaniu ruchu na tej linii. Mogą na niej kursować pociągi specjalne, na zamówienie. Co już wygląda na całkowite kuriozum.

Znosi się na to, że od zawsze wpisana w nasz krajobraz kolej do Osowej Góry stanie się ofiarą gospodarki rynkowej. Bez oglądania się na ludzi, którzy tym pociągiem dojeżdżają do pracy bądź na wypoczynek do Wielkopolskiego Parku Narodowego.

Czy rzeczywiście wszystko da się przeliczyć na złotówki? Z-ca burmistrza Jan Marciniak zapewnił mnie, że władze gminy podejmą działania dla rozsądnego, zgodnego z potrzebami społecznymi rozwiązania problemu. (TK)

## W skrócie

Na obozie harcerskim w Lubniewicach od 5 do 23 lipca w czterech podobozach wycoczywało 35 zuchów i 101 harcerzy z mosińskiego Hufca. Opiekę nad nimi sprawowało 25 osób kadry, z tego 10 społecznie. Pogoda i apetyty dopisały. Obóz był udany.

\*\*\*

Na siedmiu 5-ciodniowych turnusach w Dymaczewie wycoczywało w lipcu i sierpniu łącznie 280 młodych żeglarzy. Organizatorem wycieczki pod namiotami, połączonego z nauką żeglowania był Mosiński Klub Żeglarski, który zapewnił kadrę.

\*\*\*

Nieobozowa Akcja Lato, organizowana w miesiącach wakacyjnych przez Ośrodek Kultury i Sportu cieszyła się w tym roku mniejszym wzięciem mimo atrakcyjnych propozycji programowych. Dzieci jeździły na pływalnie do Leszna i Polkowic, miały szereg atrakcji sportowych, konkursów i zabaw. Korzystały z żaglówek obozu żeglarskiego w Dymaczewie.

\*\*\*

Ośrodek Kultury i Sportu w lipcu i sierpniu zorganizował cykl „Koncertów pod gwiazdami” dla mieszkańców Dymaczewa Starego, Krosinka, Rogalinka i Pecnej. W programie znalazły się występy kabaretu „Dziura” z Bukowca Starego z muzyczną oprawą miejscowego MATADORA.

\*\*\*

Na przełomie sierpnia i września odbyły się uroczystości dożynkowe w Daszewicach, Czapurach i Rogalinku. Miały charakter dziękczynienia. Akcentowano na nich trudny okres dla rolnictwa z nadzieją, że następny rok przyniesie lepszą aurę dla ludzi pracujących na wsi. We wszystkich uroczystościach dożynkowych uczestniczyli przedstawiciele samorządu z burmistrzem i przewodniczącym Rady Miejskiej.

\*\*\*

W dniach 16, 17 i 18 września przeprowadzona została w Mosinie akcja szczepienia psów i kotów przeciw wściekliznie. Jeżeli są jeszcze zwierzęta, które z jakichkolwiek powodów nie zostały zaszczepione w powyższym terminie, należy się z nimi zgłosić w dowolnym punkcie weterynaryjnym. Najbliższy znajduje się w Puszczykówku przy ul. 3 Maja 2, tel. 8 133 961.

Lekarz weterynarii dr Blumczyński zwrócił uwagę na konieczność szczepienia kotów, które stanowią poważniejsze zagrożenie wścieklizną niż psy.

## W skrócie

17 września otwarto w Galerii Miejskiej wystawę Ewy Piotrowskiej, artystki urodzonej w 1970 roku w Mosinie.

Studia w poznańskiej ASP ukończyła z wyróżnieniem w 1999 roku. Jej prace to kadrowe ujęcie postaci ludzkiej przez pryzmat fotografii.

Galeria zaprasza do zwiedzania wystawy, która będzie czynna do 8 października br.

\*\*\*

15 października br. otwarta zostanie wystawa prac malarskich profesora Bogdana Wegnera. Będzie to jedna z imprez poświęconych 80-leciu Akademii Sztuk Pięknych w Poznaniu. Prof. Bogdan Wegner mieszka w Mosinie i jest związany z mosińską Galerią, której jest współtwórcą.

\*\*\*

W dniach 17 do 19 września br. odbyła się na terenie naszej gminy VI edycja akcji „Sprzątanie Świata”.

Termin akcji wyznaczono na 18 września w sobotę, ale sprzątanie trwa nadal. Wg danych z dnia 22.09 sprzątało około 2000 osób, głównie młodzież szkolna. Około 200 osób to ludzie dorośli: rodzice, członkowie różnych organizacji. Zebrano około 35 ton śmieci. W efekcie oczyszczone zostały skwery, place, tereny przyszkolne, pobocza dróg, tereny leśne na terenie miasta i gminy Mosina.

\*\*\*

Sylvia Pusz posłanka na sejm RP z ramienia SLD będzie pełnić dyżur w dniu 18 października br. w godz. 15-17 w salce radnego w Urzędzie Miejskim.

## Kolejne powitanie

Zwyczajem naszej gazety jest powitanie przychodzących do nas duszpasterzy. W tym roku nastąpiła kolejna zmiana — na miejsce księdza Krzysztofa Szymendery przyszedł do naszej parafii ksiądz Wojciech Szymczak. Spotykamy go od miesiąca w kościele. Teraz pora na chwilę rozmowy.

Ksiądz Wojciech urodził się 17 kwietnia 1960 roku w Mieszkowie koło Jarocina, gdzie dotąd mieszka matka z jedną z dwóch jego siostr. Tam też skończył szkołę podstawową. Po maturze w Zespole Szkół Zawodowych w Pleszewie, podjął studia w poznańskim Arcybiskupim Seminarium Duchownym, zakończone święceniami kapłańskimi w roku 1986.

**Jaką myśl umieścił ksiądz na obrazku prymicyjnym?**

— „O Maryjo bez grzechu poczęta módl się za nami, którzy się do Ciebie uciekamy”.

**Taki wybór to zawierzenie swojego kapłaństwa i całego życia opiece Matki Bożej. To także stwarza nadzieję, że będzie ksiądz podtrzymywał kult maryjny w naszej parafii?**

— Postaram się. Mam nadzieję znaleźć tu liczne grono oddanych Jej parafian.

**Powołanie do kapłaństwa to była nagła myśl, czy dorastanie do wcześniejszego wyboru?**

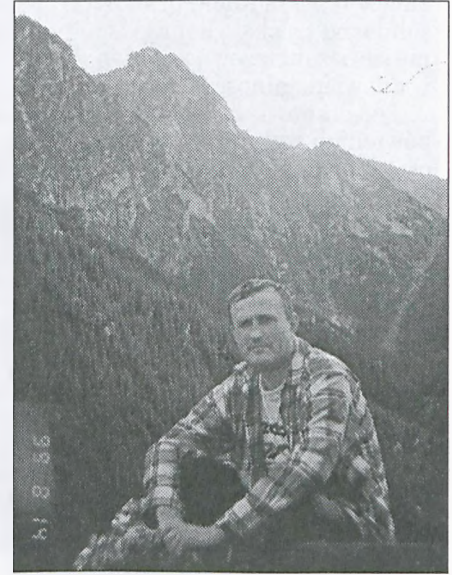
— To było właśnie dorastanie. A wzorem kapłana był dla mnie nie żyjący już proboszcz mojej rodzinnej parafii mieszkowskiej ksiądz Piotr Nowak. Myśl o kapłaństwie zrodziła się w ostatnich latach szkoły podstawowej. Pobyty na Świętej Górze w Gostyniu, na dniach skupienia, pod opieką Maryi, utwierdzały we mnie ten wybór.

**Kędy wiodła droga do Mosiny?**

— Praktykę diakonską odbywałem w Czerwonaku, potem kolejne wikariaty w: kościele farnym w Śremie, Buk, Piątkowo w Poznaniu, Lubasz w Sanktuarium Matki Bożej, gdzie w przyszłym roku będzie koronacja obrazu i Opalenica, skąd przyszedłem tutaj.

**Jaki nurt pracy duszpasterskiej jest księdzu najbliższy?**

— Byłem związany z ruchami młodzieżowymi, szczególnie z ruchem Pomocników Matki Kościoła — już od czasów seminaryjnych. Przez kilka lat wy-



jeżdżałem na rekolekcje letnie z młodzieżą, pracowałem też z grupami ministrantów. W tej parafii rozpocząłem już pracę z Katolickim Stowarzyszeniem Młodzieży.

**Czy prowadzi ksiądz też katechezę w szkole?**

— Mam 22 godziny tygodniowo religii z młodzieżą w Wojewódzkim Ośrodku Doskonalenia Zawodowego w Mosinie. Uczyłem kiedyś w Zespole Szkół Zawodowych przy ul. Inżynierskiej w Poznaniu. Młodzież tego typu szkół wymaga zrozumienia i właściwego spojrzenia na ich sytuację życiową. Są to młodzi ludzie często obciążeni doświadczeniem pracy fizycznej i nie najlepszej sytuacji w rodzinie.

**Jest ksiądz z nami już ponad miesiąc. Jakaś refleksja?**

— Odczuwam tu wielką serdeczność. Postaram się czas dany mi tutaj wypełnić jak najlepiej, żeby służyć pomocą każdemu, kto będzie jej potrzebował.

**Na lata z nami i wszystkie dalsze życzymy z całego serca SZCZĘŚC BOŻE!**

TK

### ZAKŁAD DIAGNOSTYKI LABORATORYJNEJ WIELOSPECJALISTYCZNEGO SZPITALA „PUSZCZYKOWO” S.P.Z.O.Z.

ul. Kraszewskiego 11  
ZAPRASZA

do korzystania z usług laboratoryjnych, **także we wszystkie soboty**  
począwszy od 28.08.1999 r. w godzinach od 7.30 do 10.00

W soboty realizujemy pilne skierowania od lekarzy rodzinnych, a także wykonujemy badania odpłatne w pełnym zakresie m.in. badanie poziomu hormonów tarczycy, hormonów płciowych, PSA, cholesterolu wraz z frakcjami i inne.

#### UWAGA!

**Możliwość odpłatnego, ekspresowego oznaczenia grupy krwi z wpisem do dowodu osobistego w tym samym dniu.**

Informacja telefoniczna:  
86-36-170, 86-36-264, 36-36-373

# Z Mosiny do Botswany

Werbista, ojciec Marek Marciniak od 9 lat jest misjonarzem w afrykańskiej Botswanie. Urodził się 4 kwietnia 1960 r. w Mosinie. Z dumą mówi: „Cieszę się, że urodziłem się tutaj w miejscowej porodówce, że mama nie „wyemigrowała” na ten czas do Poznania, dla poprawienia mojej metryki”.

## Jakie drogi wiodły na południe Afryki, aż do Botswany?

Przez Gimnazjum Karola Marcinkowskiego w Poznaniu, rok pracy w Pogotowiu Ratunkowym, rok studiów na poznańskiej Akademii Medycznej do nowicjatu w zakonie księży werbistów w niedalekim Chłudowie. Kolejne dwa lata studiowałem filozofię w Nysie, a potem 4 lata teologię w filii Uniwersytetu Wiedeńskiego w Mödling pod Wiedniem. Tam w roku 1989 otrzymałem święcenia kapłańskie. Po roku studiów języka angielskiego w Irlandii, odbyłem trzymiesięczną praktykę w parafii katolickiej w Londynie. W roku 1990 wyjechałem na misję do Botswany. Była to nowotwarta misja pierwszej ewangelizacji — praca od podstaw.

## Gdzie ksiądz widzi początki swojego połowania kapłańskiego?

Przede wszystkim w atmosferze domu rodzinnego. Wychowałem się z braćmi w katolickiej rodzinie, skąd zawsze było blisko do Boga i do kościoła.

## Długa była droga księdza do Botswany. Dlaczego tam i co to za kraj?

Kiedy przełożeni zapytali mnie dokąd chciałbym pojechać na misję wybrałem Botswanę. Otrzymałem zgodę i błogosławieństwo. Botswana to bardzo ciekawy kraj. Od południa sąsiaduje z RPA. Powierzchnia dwa razy większa niż Polska, ale ma tylko 2,5 miliona mieszkańców. Państwem niepodległym jest od 1966 roku. Przedtem, jako Bečuana, była protektoratem angielskim. Panuje tu ustroj demokratyczny — jest prezydent, sejm i senat. Stopniowo miejsce białych zajmuje wykształcona miejscowa elita — biali pozostali teraz tylko na tych stanowiskach, gdzie nie można ich jeszcze zastąpić. Jest to kraj kontrastów, między bogactwem a biedą. Bogactwo widać w pięknej stolicy Gaborone. Liczne miasta rozwinęły się wzdłuż linii kolejowej na wschodzie kraju. Ale w przeważającej większości Botswana jest wielką wioską. Ludzie żyją w małych osiedlach w buszu, gdzie panuje wielkie bezrobocie. Ja żyję wśród biednych Botswanańczyków.

## Jak przywitała księdza Afryka?

Pamiętam pierwszy dzień w Botswanie. Straszliwie gorąco i susza. Wydawało mi się, że żaden krzak, żadna roślina tu nie żyje.

## A ludzie?

Ludzie przyjęli mnie bardzo życzliwie. Wszyscy chcieli się ze mną przywitać, okazywali radość. Nie rozumiałem co do mnie mówią, ale na mię dawałem im znać, że też się cieszę z tego powitania. Pierwszego dnia spotkałem się z biskupem, który przyjął mnie serdeczną rozmową, jak byśmy się znali od lat. Poczulem się od początku jak w domu. Bardzo sobie cenię serdeczność Botswanańczyków. Są to ludzie, którzy muszą żyć we wspólnocie, identyfikować się z jakąś grupą. Nigdy nie pozostawiają człowieka samego. Przyjdą, odwiedzą, pytają jak się czuję, zapraszają do swojej wspólnoty. Bardzo lubią świętować. Znalazłem piękne podłoże do pracy misyjnej, bo przecież nie instytucja, nie hierarchia, ale właśnie wspólnota ludzi, którzy razem szukają Boga, razem się modlą, stanowią kościół. Botswanańczyków łączy też śpiew. Właściwie w każdej wiosce jest samorodny chór. Na wszystkich uroczystościach rodzinnych śpiewają na kilka głosów. Europejczykom trudno uwierzyć, że są to aranżacje tworzone na poczekaniu.

## Jak ksiądz porozumiewa się z nimi?

W ich języku i w angielskim. Większą część ludzi mówi językiem setswana, względnie dialektami tego języka. Setswany używa się w szkole podstawowej; w szkole średniej obowiązuje język angielski. Jest wiele innych języków lokalnych, które musi poznać misjonarz, aby pracować tam.

## Czy poza setswaną poznał ksiądz inny ich język?

Tak. Na początku pracy w Botswanie musiałem nauczyć się języka kalanga. Setswany nauczyłem się później.

## Czy katolicyzm dawno dotarł do Botswany?

Pracę ewangelizacyjną na rozległych obszarach dzisiejszej Botswany zaczęli na początku XIX wieku misjonarze anglikańscy. Misje katolickie zaczęły się w drugiej połowie XIX w. Pierwszą założono w 1865 r. Moje zgromadzenie werbistów zaczęło tu pracę ewangelizacyjną dopiero w 1981 roku.

## Czy w Botswanie jest wielu katolików?

Katolicy stanowią 5% ludności, skupione głównie na południu kraju. Razem z biskupem jest tu 6 księży miejscowych. Werbistów jest 15, w tym 4 Polaków.

## Praca duszpasterska?

Jest to istotna część mojej pracy, ale nie jedyna. Obejmuje katechizację, przygotowanie do małżeństwa, pozyskanie katechumenów, szukanie nowych przyjaciół. Obecna moja parafia w Maun to bardzo rozległy teren — 50 tysięcy hektarów — w dolinie rzeki Okavango. Z Maun dojeżdżam do stacji misyjnych oddalonych o 300, a nawet 700 kilometrów. Wyjazd do najdalszej to cała wyprawa. Ponadto od 1992 r. pracuję w komisji ds. związanych z przyszłością Kościoła w Botswanie. W tym kraju więcej niż katolików jest protestantów oraz działa 600 różnych sekt, finansowanych z zewnątrz.

Botswanańczycy z natury są ludźmi religijnymi. Wierzą, że nic nie dzieje się przypadkowo, że Ktoś nad wszystkim czuwa, jest sprawcą zdarzeń. Ci ludzie są otwarci na informacje o Bogu, o modlitwie, na Biblię. Rozczytują się w Piśmie Świętym. Dla nich Stary Testament nie jest czymś obcym, widzą tam opisane życie codzienne. Również otaczająca ich półpustynia jest bliska przekazowi Starożytności.

## Maun nie jest pierwszą parafią księdza w Botswanie?

Na początku pracowałem we Franciston, gdzie proboszczem był Hindus. Później przez 4 lata byłem proboszczem w Palapye mając do pomocy wikarego z Ekwadoru i brata Filipińczyka. Palapye to miasto przy linii kolejowej, liczące 20 tys. mieszkańców. Tam miałem 5 podstacji misyjnych w odległości tylko 100 km, do których jeździłem co 2-3 tygodnie. Odwiedzałem również inne miejsca, nawiązały się liczne przyjaźnie. Naczelnicy wiosek zapraszali mnie na swoje święta, ja również ich zapraszałem.

## Czym poza pracą duszpasterską zajmujesz się misjonarz w Afryce?

Z konieczności wieloma sprawami. Ponad połowę czasu poświęcam sprawom socjalnym. Staram się pomóc, zaradzić panującej tu biedzie, być pomocą nie tylko dla katolików, ale dla wszystkich mieszkańców parafii. Nie chodzi o proste dawanie pieniędzy, ale o stworzenie możliwości uczciwego zarabiania ich. Moja parafia to obszar wzgórz o powierzchni 50 tysięcy hektarów, bardzo piękny przyrodniczo i krajobrazowo, wokół którego w 17 wioskach żyje około 20 tysięcy ludzi. Nie ma tutaj szans rozwinięcia przemysłu, ale można wykorzystać naturalne uroki terenu. Zaproponowałem miejscowym władcom zrobienie projektu rozwoju turystyki, otworzenia tych terenów dla turystów, co pozwoli stworzyć miejsca pracy. Zainteresowali się tym ludzie ze Stanów Zjednoczonych, Niemiec, Norwegii i Włoch. Ściągnęliśmy specjalistów z całego świata i niebawem znajdzie się 100 nowych miejsc pracy. Są tu tereny niezbadane historycznie — raj dla archeologów. Sam znalazłem parę stanowisk, co opublikowały czasopisma archeologiczne. Kiedy pracowałem w Palapye utworzyliśmy fabrykę kopert, w której 7 robotników znalazło pracę. Założyliśmy młyn do mielenia kukurydzy po niskiej cenie. Pomogliśmy otworzyć sklep. Wystartowaliśmy z projektem zbierania kilkuset



ton gąsienic dla Ameryki. Jest to wysokobiałkowy dodatek do paszy. Przez 4 lata prowadziłem szkołę średnią w Palapye. Uczęszczali tam ludzie, którzy mieli problemy z normalnym systemem edukacji z uwagi na przekroczony wiek. My przyjmowaliśmy bez ograniczeń wiekowych — uczniów było 250. Po rocznych negocjacjach z ministerstwem edukacji udało nam się dostać licencję na wyższą szkołę średnią. Chcemy, by jak największa ilość Botswanańczyków mogła studiować. Poznając język setswana stwierdziłem, że w szkole brak do niego podręcznika gramatyki i musiałem go ułożyć. Jak więc widać praca pozaewangelizacyjnej tam nie brak.

**Jak można pomóc w pracy misyjnej?**  
Możliwości jest kilka. Przede wszystkim cenny jest dla nas dar wspierającej modlitwy. O to prosimy zawsze. Inną formą pomocy jest przygotowanie większej liczby misjonek i misjonarzy, czy wolontariuszy, dla których jest tu mnóstwo pracy. Można nas też wspierać materialnie. Cenimy każdą formę pamięci o nas i naszej pracy, za każde dobro serdecznie dziękujemy.

**Na spotkaniu w kościele mogliśmy zobaczyć filmy video i przeżrocza wykonane przez księdza. Czy jest czas na kontakt z przyrodą zapoczątkowany jeszcze w mosińskiej szkole podstawowej?**

Przyroda interesowała mnie od zawsze. Po lekcjach dużo czasu spędzałem w lesie albo nad wodą. Podglądałem ptaki w Wielkopolskim Parku Narodowym, łowiłem ryby na rozlewiskach Warty, fascynowały mnie dęby rogalińskie. W domu prowadziłem różne hodowle na potrzeby olimpiad biologicznych, w których uczestniczyłem. Zainteresowania pozostały. W czasie wakacji w Polsce dużo czasu spędziłem w Rogalinie, Krajówce. W tym roku zafascynowały mnie zuby w puszczy Białowieskiej. Botswana to istny raj dla zainteresowanych przyrodą. Niezwykle ciekawe są bagna rzeki Okavango. W ciągu jednego popołudnia można tam zobaczyć wszystko co żyje w Afryce. Niestety, brak czasu ogranicza ilość kontaktów z przyrodą. Choć muszę powiedzieć, że na safari byłam.

## Plany na przyszłość?

Rozwijając moją parafię jako wspólnotę Kościoła, tutejszym ludziom pomagając w rozwiązywaniu problemów życia codziennego i od czasu do czasu odwiedzić mój kraj i Mosinę.

## Zyczymy jak najszybszego ponownego pobytu w domu.

Jest nadzieja, że przyjadę do Polski z grupą moich botswańskich przyjaciół w roku 2000. Jeśli ten plan się zrealizuje, będę bardzo szczęśliwy.

**Zyczymy zatem zdrowia i wielu sił do pracy misyjnej oraz żeby powiódł się przyszłoroczny plan i oczekujemy w Mosinie.**

ETZ

● Wywiad nie jest autoryzowany, ponieważ ojciec Marek udzielił nam go tuż przed odlotem z Polski.

# KATOLICKIE STOWARZYSZENIE MŁODZIEŻY

Zapewne wielu mieszkańcom naszej gminy nie jest obcy termin **Katolickie Stowarzyszenie Młodzieży**. Również czytelnikom „Wiadomości Parafialnych”, wydawanych przez księdza Edwarda Majkę, proboszcza parafii św. Mikołaja w Mosinie, treści zawarte w tym artykule okażą się znajome. Niemniej mamy nadzieję, że u nas się przybliżą założenie i cele KSM-u tym wszystkim, którzy o nas nie słyszeli. Chcemy także zachęcić młodych ludzi by przyjęli zaproszenie jakie do nich kierujemy i by wstąpili w nasze szeregi.

Czym jest KSM? Katolickie Stowarzyszenie Młodzieży uważa się za spadkobiercę i nawiązuje do tradycji przedwojennego Katolickiego Stowarzyszenia Młodzieży Męskiej i Katolickiego Stowarzyszenia Młodzieży Żeńskiej. Organizacja ta czerpie także z dorobku istniejącego przez 30 lat PRL Krajowego Duszpasterstwa Młodzieży Męskiej i Żeńskiej oraz Komisji Episkopatu ds. Duszpasterstwa Młodzieży. Jako osobie skierowane do siebie przyjęło wydany w 1985 roku „List do młodych całego świata” Jana Pawła II.

W opracowaniu „Katolickie Stowarzyszenie Młodzieży” (Wrocław 1994) ks. Jerzy Żytowiecki tak pisze na temat przesłanek ideowych tej organizacji:

1. Wzrastanie ewangeliczną definicją młodości. Idea głęboko zakorzeniona w Biblii, będąca wspólnym wezwaniem do świętości i pełnego wszechstronnego rozwoju człowieka. Idea zilustrowana życiem mistrza i tyłu świętych. Idea Jana Pawła II wokół której osnuł on „List do Młodych”.

2. Budowanie wspólnoty w Chrystusie. Młodzi nie lubią samotności, alienacji. Młodzi chcą być razem. Grzech prowadzi do samotności, a miłość do jednoczenia. Owocność wspólnoty budowana jest na więzi z Chrystusem.

3. Droga rad ewangelicznych. Jak uczy konstytucja o Kościele, bez świadomości ich wyboru i praktykowania stylu życia według ich ducha, nie ma mowy o skutecznym apostołstwie. Życie według rad ewangelicznych prowadzi młodych do radykalizmu apostołskiego, chroni przed postawą konsumpcyjną, hedonizmem, indywidualizmem oraz kontestacji niszczącej wszelkie autorytety.

4. Droga doświadczenia religijnego i nawrócenia. Bez głębokiego przeżycia bliskości Boga, Jego dobroci, nie ma mowy o dojrzałej religijności, przemianie życia i świadomym opowiedzeniu się za Chrystusem i Jego Ewangelią. Jednym z podstawowych warunków zdobycia takiego doświadczenia jest modlitwa.

8.09.1998 roku z inicjatywy ks. Krzysztofa Szymendery oraz dzięki przychylności ks. proboszcza Edwarda Majki rozpoczęły się spotkania w ramach mającego powstać w naszej parafii oddziału Katolickiego Stowarzyszenia Młodzieży. Od czerwca bieżącego roku oficjalnie działa w naszej parafii oddział 38 KSM-u.

Przyszlśmy z różnych rodzin, etapów życia. Przyszlśmy: wierzący, szukający swojej drogi, gotowi do działania, niepewni... Przyszlśmy bo ktoś nas zaprosił, otworzył drzwi, podał rękę. Przyszlśmy bo ktoś dał szansę nam — młodzieży.

Tego dnia grupa kilkunastu młodych ludzi, często anonimowo mijających się na ulicy, po raz

pierwszy spojrzęła na siebie w inny sposób. I poczuliśmy ciepło — płomienia nadziei, chęci stworzenia szczerej wspólnoty i tego, że choć każdy z nas jest inny, łączą nas wiara w tego samego Boga. Boga, który sprawił, że spotkaliśmy się w jednym miejscu, aby spróbować swoich sił w ramach tej organizacji.

Ponieważ stawiamy sobie konkretne cele i różny jest zakres naszej działalności, stąd w obrębie KSM działają sekcje, min. charytatywna, kulturalno-oświatowa, liturgiczna, muzyczna, sportowa. Każdy według własnych umiejętności i zainteresowań ma szansę zrealizować swoje pomysły i podjąć działania. Należy podkreślić, że KSM nie jest tylko i wyłącznie organizacją stwarzającą szansę na miłe spotkania, dyskusje, cieszenie się własną obecnością. Stawia ono konkretne samodoskonalenia, które łącznie z ideą duchowego samodoskonalenia się, zgłębiania tajemnic wiary, mają uczyć również odpowiedzialności. Jednocześnie zadaniem danego oddziału KSM jest praca na rzecz lokalnej społeczności, branie czynnego udziału w życiu parafii, wykazanie się konkretną pomocą.

KSM ma status organizacji z osobowością prawną i kościelną. Mamy swoje władze. Duchowym opiekunem i religijnym przewodnikiem był dotychczas ks. Krzysztof Szymendera. Mamy prezesa i wiceprezesa, których zadaniem jest koordynowanie działań poszczególnych sekcji i reprezentowanie nas na „zewnątrz”, w tym na spotkaniach z przedstawicielami innych oddziałów KSM; jest funkcja sekretarza, skarbnika, powołany jest trójosobowy skład komisji rewizyjnej.

Nasze spotkania odbywają się w poniedziałki o godz. 19.30. Aktualnie jest nas około trzydziestu osób w wieku szkoły średniej i studentów. Spotkania rozpoczynamy modlitwą, wyciszamy nasz umysł, oddajemy ten czas Najwyższemu, aby w ludzkiej próżności go nie zmarnować. Dalej następuje czas katechezy, której tematy wybieramy wspólnie. Ich zakres jest bardzo szeroki — od tematyki religijnej, poprzez sprawy emocjonalne — duchowe, aż po problemy dotyczące bezpośrednio młodzieży. Podczas dyskusji każdy może zabrać głos, podzielić się swoją opinią, każda wypowiedź jest cenna, szanowana. Niekiedy zamiast poniedziałkowego spotkania lub dodatkowo organizujemy wspólny wyjazd do kina, teatru, na pływalnię do Leszna, itp.

Choć spotykamy się dopiero od września zeszłego roku, wiele dobrych rzeczy udało nam się już zrealizować. Z ważniejszych warto wymienić ukończenie remontu sali, w której odbywają się nasze cotygodniowe spotkania, wspólne wyjazdy do Lichenia, w tym na spotkanie z Ojcem Świętym, wyjazd do Zakopanego, pomoc w porządkowaniu, przystrajaniu kościoła, m.in. na Boże Narodzenie i Wielkanoc, zorganizowanie zabawy

sylwestrowej, spaceru walentynkowego, drogi krzyżowej na Pożegowo. Od początku naszej działalności jesteśmy w ścisłym kontakcie i współpracy z członkami Stowarzyszenia im. św. Antoniego, pomagając w podejmowanych przez nich przedsięwzięciach. Prawdziwą sympatią i szczerą przyjaźnią zapłonęły nasze serca do dzieci ze świetlicy socjoterapeutycznej. Na zmianę z członkami Pomocników Matki Kościoła przygotowujemy niedzielą liturgię na mszy młodzieżowej.

Próbujemy działać, pomagać ludziom. Wiemy, że nie ustrzeżemy się błędów, ale mamy nadzieję, że z Bożą pomocą zbudujemy solidne fundamenty KSM dla młodych naszej parafii. Wierzymy, że choć w małym stopniu uda nam się podziękować księdzu proboszczowi za dobre słowo i pomoc, a księdzu Krzysztofowi za zaufanie i cierpliwość.

„...Oto stoję u drzwi i kołaczę...” Wielu młodych ludzi narzeka, że nie ma możliwości wartościowego spędzenia wolnego czasu, że brakuje w naszym mieście miejsc, gdzie można by się spokojnie spotkać, porozmawiać. Wydaje nam się, że mała przykościelna salka, na której odbywają się spotkania KSM-u dla wielu młodych z naszej parafii może stać się miejscem, w którym narodzą się nowe znajomości, przyjaźnie. Miejscem, gdzie wartościowe pomysły spotkają się z zainteresowaniem i będzie je można wspólnie zrealizować.

Jeżeli jesteś młody i szukasz swojej drogi, jeżeli pragniesz poświęcić trochę swojego czasu dla innych, jeżeli chcesz podzielić się z innymi przemyśleniami — przyjdź do nas. Drzwi naszej sali są otwarte, drzwi naszych serc są otwarte. W tej małej kaplicy uwielbienia młodych dla Boga jest miejsce dla wszystkich. Dla Ciebie także.

Witold Wachowiak  
K.S.M. Mosina



**Kącik**

**Eleganta z Mosiny**

Czytelnik pyta, jak można wejść w posiadanie statuetki „Eleganta z Mosiny” wobec braku — dotychczas — regulaminowych ustaleń sposobu wręczania i przydzielania tej pamiątki.

Statuetkę można nabyć w Ośrodku Kultury. Kosztuje 30 złotych.

## Nowy lokal Stronnictwa Demokratycznego

Działające w Mosinie od 1945 r. Stronnictwo Demokratyczne otrzymało nową siedzibę, w budynku przy „Barwie” przy ul. Farbiarskiej 28 na II piętrze. Uroczyste otwarcie lokalu Klubu SD odbyło się 18 września br. z udziałem Wielkopolskiej Rady Regionalnej Stronnictwa, którą reprezentowali: przewodniczący Marek Tomczak, jego zastępca Stanisław Kwiatkowski, przewodniczący miasta i powiatu poznańskiego SD Józef Szewczyk oraz przewodniczący Rady Politycznej WRR SD Leszek Rum. Mosiński Zarząd Klubu SD tworzą: Maciej Radowicz przewodniczący, zastępca Zygmunta Wilhelma oraz skarbnik Bernard Biernaczyk. O działalności i perspektywach rozwoju tej partii w Mosinie napiszemy w następnym numerze.

# ZIELONA GMINA

Tak zatytuowano konkurs ogłoszony wiosną br. w Biuletynie Mosińskim. Burmistrz gminy oraz Komisja ochrony środowiska i rolnictwa Rady Miejskiej zaprosili mieszkańców, instytucje i organizacje społeczne — słowem wszystkich, którzy w okresie lata pielęgnują przydomową zielen na balkonach, w oknach, ogrodach — aby zgłosili je do oceny w ramach konkursu.

W regulaminowym terminie do 15 czerwca zgłoszono 26 obiektów. Komisję konkursową tworzyli: Janusz Łubiński, Janusz Karalus i Jerzy Falbierski. Przeglądu dokonano w dniach od 14 do 16 lipca. W obiektywnej ocenie pomogła punktacja: za ogólne wrażenie 0-5 punktów, za układ kompozycji uwzględniający trafność doboru gatunków i odmian — również 0-5 punktów. Obiekty, które uzyskały 7 do 8 punktów otrzymały wyróżnienia. Te które zdobyły 9 i 10 punktów sklasyfikowano w kilku kategoriach.

W ocenie zielenców, kwiatników osiedlowych, zakładowych i szkolnych I miejsce uzyskała Szkoła Podstawowa w Krosinku.

W kategorii balkonów, logii, tarasów i okien nie przyznano pierwszego miejsca. Dwoma drugimi równorzędnymi podzieliły się balkony Leśniczówki w Konstancynie oraz mosińskiego Ośrodka Kultury.

W kategorii ogrodów przydomowych przyznano dwa I miejsca: dla Bożeny Betkowskiej za ogród w Rogalinie przy ul. Wodnej 16 oraz Marioli i Romanowi Karalusom z ul. Sremskiej w Świątnikach. II miejsce otrzymał ogród Jerzego Nowaka z ul. Reymonta w Mosinie.

Dalsze miejsca przypadły Kazimierze Wojciechowskiej z Rogalina, Annie Pniewskiej z Krosinka oraz Krystynie i Franciszkowi Smałkom z Konstancyna.

Na terenie ogrodów działkowych najwyższe oceniono działki nr 18 Janiny i Romana Tomczaków oraz działkę nr 37 Zofii i Andrzeja Warzychów — obydwie na terenie POD im. A. Mickiewicza.

Uroczyste wręczenie nagród i wystawa fotografii nagrodzonych obiektów odbyło się 27 września o godz. 17.00 w Ośrodku Kultury i Sportu. Zwycięzcom gratulujemy zdobytych nagród. Poza materialnym wyróż-

nieniem mieli przyjemność w czasie lata cieszyć się wypracowanym przez siebie pięknem. Dzięki takim obiektom gmina zyskuje na urodzie.

TK



Ogród działkowy państwa Janiny i Romana Tomczaków

## Jak chronić iglaki?

Komisja Ochrony Środowiska i Rolnictwa zajmowała się na jednym z posiedzeń chorobami drzew i krzewów iglastych, najczęściej występującymi na naszym terenie. Życzeniem członków komisji było, aby w Biuletynie przedstawić najczęściej występujące zagrożenia dla tych roślin. O opracowanie problemu poprosiliśmy dra Pawła Chmielarza, pracownika Zakładu Dendrologii PAN w Kórniku. Dziękujemy mu za bezinteresowne naukowe przedstawienie zagadnienia.

### Szkodniki i choroby iglaków

Pytają Państwo dlaczego brązowieją luski i pędy iglaków? Przyczyn może być wiele. W pierwszej kolejności musimy się zastanowić na co były narażone nasze rośliny przez ostatni okres czasu. Może przyczyną był okresowy niedobór wody, mroźna i beznieżna zima, zrobiło się za ciasno w naszym ogródku, może przesadzaliśmy je w zeszłym roku, a może pies albo kot..., może rura wydechowa naszego samochodu, który zapalamy kilka razy dziennie przy wyjeździe z garażu? Jak wiadać, przyczyn może być wiele. Trudno jest nam jednoznacznie stwierdzić od razu, co jest główną przyczyną brązowienia pędów. Po wcześniejszym rozważeniu i wyeliminowaniu wszystkich ww. możliwych przyczyn, możemy się zastanowić czy to może poważniejsza choroba, czy też uporczywy szkodnik. Obejrzymy więc dokładnie nasze rośliny. Najpierw pęd — czy nie ma na nim jakichś nieznanych nam owadów, muszek podejrzanie wyglądających, czy też innych owadów przyjmujących często zamaskowane formy, np. miseczek przyklejonych do cienkiej gałązki pędu, narodził, przebarwień. Niekiedy konieczne jest też wykopanie niewielkiego fragmentu korzeni i stwierdzenie czy nie ma tam zmian. Być może znaleźliśmy objawy podobne jak opisane poniżej, co pozwoli nam rozpoznać prawdziwą przyczynę zamierania roślin oraz na podjęcie skutecznej walki ze sprawcą. Wszystkich chorób i szkodników nie sposób opisać w krótkiej publikacji, dlatego wybrałem te, które przysparzyły mi największej kłopotów w moim ogrodzie w czasie dwóch ostatnich sezonów.

### SZKODNIKI

**Świerk pospolity** — **Ochojnik świerkowy (zielony)** *Sacchiphantes viridis*. Jest to mszyca występująca głównie na świerku pospolitym. Wiosną z larw, które zimowały pod pąkami rozwijają się założycielki rodu. One to żerują i składają jaja. Pod wpływem enzymów wprowadzanych do pąka świerka dochodzi do jego nadmiernego rozrastania się. Objawy żerowania na świerku widoczne są gołym okiem. Są to ananasowatego kształtu narośla na gałązkach tzw. galasy — długości do 35 mm i szerokości 16-20 mm. Początkowo zielone (ładnie wyglądają i kuszą do pozostawienia ich na roślinie) w następnym roku brązowe, zasychające. U mocno zaatakowanych osobników każda ga-

łązka z galasem u podstawy jest silnie zakrzywiona w dół, co sprawia, że świerk traci swój pokrój i robi się brzydki. W środku galasów rozwija się następne pokolenie szkodnika, które na przełomie lipca i sierpnia wydostaje się na zewnątrz. Zwalczanie: wiosną należy rośliny opryskać preparatem Promanal 60 (2,0%) lub Decis 2,5 (0,05%) w celu zniszczenia założycielek rodu, zanim rozpoczyna składanie jaj. Należy też wycinać narośla w miarę ich powstawania.

**Świerk biały, Picea glauca „Conica”, cyprysiki** — **Przędziorek sosnowiec** (roztocze z rodziny przędziorkowatych). Występuje na karłowatych odmianach świerków oraz starszych okazach cyprysików. O ile mszyce można dostrzec gołym okiem, to przędziorki są prawie niewidoczne, gdyż długość samic wynosi 0,36 mm, a samce są jeszcze o połowę mniejsze. Uszkodzenia na cyprysikach to mozaikowe, żółte przebarwienia igieł, z czasem szarzące. Krzewy tracą swoją naturalną barwę. Wiosną pojawia się natomiast delikatna pajęczyna, produkowana przez małe pajączki. Na świerku „Conice” larwy i osobniki dorosłe żerują na igłach, powodując ich przebarwienie się na żółto, z czasem na brązowo, począwszy od dolnej części krzewów. Z reguły bywa tak, że góra krzewu pozostaje długo zdrowa, jest zwarta i zielona, podczas gdy jego dolna część jest brązowa i pozbawiona igieł. Przyrosty na wiosnę są ograniczone. Zwalczanie: zaatakowane krzewy należy opryskiwać po wylegu larw, tj. pod koniec maja, początek czerwca środkami z grupy regulatorów wzrostu roztoczy np. Apollo 500 SC (0,1%), Nissorun 10 EC (0,1%), Danirun 110 EC (0,1%). W czasie wegetacji Neoron 500 EC (0,1%), Torque (0,1%), lub Danitol 10 EC (0,05%), Karate 025 EC (0,1%), Talstar 100 EC (0,05%), Rufast 150 EC (0,04%).

**Jodła** — **Mszyca jodłowa szpilkowa** syn. zrostek jodłowy. Mszyce żerują na młodych pędach, przy podstawie igieł. Igły w wyniku ich żerowania wyginają się ku górze tak, że dolna jaśniejsza strona jest dobrze widoczna. Pędy czerwienieją i zasychają, co przypomina uszkodzenia przez późne przymrozki. Zwalczanie: wiosną, po wykryciu mszyce, w okresie chłódów Fastac 10 EC (0,02%), w późniejszym okresie gdy temperatura jest wyższa niż 18°C Aztec 140 EW (0,08%).

**Cis** — **Misecznik cisowiec** (czerwiec z rodziny misecznikowatych). Ciało młodej samicy jest owalne, wypukłe koloru żółtobrazowego w dojrzałej ciemnobrazowego. Na przełomie maja i czerwca samice składają pod swoje tarczki jaja (całość przyklejona do kory pędu) i zamierają. Larwy lęgą się w czerwcu i lipcu i w tym też czasie można je zwalczać. Zwalczanie: opryskiwać krzewy 2 lub 3 razy co 14 dni (Actellic 500 EC (0,1%), Ultracid 40 EC (0,1%) lub środkami Lannate 20 L (0,2%), Methomex 200 SL (0,2%), Nudrin L (0,2%).

### CHOROBY

**Cyprysik, jałowiec, świerk, sosna, daglezia, cis, żywotnik** — **Zamieranie pędów drzew i krzewów iglastych**. Chorobę tę wywołuje grzyb *Pestalotiopsis funerea*. Objawia się ona zgnilizną korzeni i podstawy pędu sadzonek, zamieraniem łusek, zamieraniem wierzchołków pędów. Porażeniem ulegają szczególnie rośliny uszko-

# Z WIZYTA W DASZEWICACH

Przy okazji odwiedzin w Daszewicach spotkaliśmy się z sołtysem, dyrektorką szkoły i rodziną rolników, z której wywodzi się radna obecnej kadencji.

W tym numerze proponujemy spotkanie z sołtysem Zdzisławem Stefaniakiem i dyrektorką szkoły Alicją Trybus.

Z rodziną radnej Małgorzaty Twardowskiej spotkamy się w następnym Biuletynie.

## O Daszewicach

### opowiada sołtys pan Zdzisław Stefaniak

— *Już trzecią kadencję jestem sołtysem w tej wsi położonej u zbiegu 3 gmin: Mosiny, Kórnika i Poznania.*

*Czytałem, że w XIII wieku Daszewice stanowiły własność księcia wielkopolskiego Przemysława II. Przez stulecia była to mała wioska: w XVIII wieku był tu gościniec, kuźnia i 5 zagród chłopskich, w końcu XIX wieku znajdowało się w tym miejscu 10 chałup, mieszkało 88 osób, w tym 47 analfabetów.*

*Dzisiaj liczba mieszkańców sięga 970, mamy jeden z najpiękniejszych w gminie budynków szkolnych, zero analfabetów, 58 rolników posiadających grunty powyżej 1 ha, w tym 23 powyżej 10 ha. Zresztą do rolników trzeba zaliczyć obecnie tylko tych ostatnich. Właściciele małych gospodarstw*

## Jak chronić iglaki?

dziane np. przez mróz, lub rosnące w niekorzystnych warunkach. Dlatego, aby chronić rośliny przed infekcją należy im zapewnić optymalne warunki wzrostu. Nie można dopuszczać do przesuszenia gleby, przemrożenia i przenawożenia roślin. Należy wycinać chore pędy, zawsze poniżej zamierającej części pędu (odciąć z fragmentem zdrowego pędu). Rośliny można opryskać jednym z następujących fungicydów (środki grzybobójcze): Sportak Alpha 380 EC (0,05%) lub Topas MZ 61 WP, Topsis M. 70 WP (0,1%).

**Choroby nieinfekcyjne** — spowodowane są niewłaściwą temperaturą lub brakiem wody. Wzrost temperatury powietrza powyżej 0°C pod koniec zimy oraz intensywne słońce sprawiają, że tkanki roślinne rozhartowują się od tej strony i przy większym spadku temperatury poniżej 0°C w nocy przemarzają. Prowadzi to do powstawania, najczęściej na młodej korze, **ran zgorzelinowych**. Aby tego uniknąć należy ograniczyć nawożenie w okresie jesiennym, a pędy zabezpieczyć igliwem lub plastikową siatką. Do przesuszenia części **nadziemnej rośliny** dochodzi wiosną po mroźnych i bezśnieżnych zimach. Wtedy to temperatura powietrza pozwala już na rozpoczęcie wegetacji. Rozpoczyna się coraz silniejsza transpiracja — utrata wody z liści (łusek), a gleba pozostaje wciąż zamrożona, nie pozwalając korzeniom na uzupełnienie strat wody w wysychającej części nadziemnej. Mówimy często że rośliny przemarły, jednak bezpośrednią przyczyną uszkodzeń nie był mróz lecz niedobór wody. Z **mrozowymi uszkodzeniami korzeni** spotykamy się często, gdy rośliny hodujemy w pojemnikach. Na wiosnę w przypadku przemarznięcia korzeni rośliny takie bardzo wolno rosną i jeżeli nie zabezpieczymy ich przed czynnikami chorobotwórczymi (stosownie opryski fungicydami) nie zregenerują utraconego systemu korzeniowego. **Jesienne przebarwienia igieł** lub łusek to normalne zjawisko na drzewach i krzewach nie zrzucających igieł na zimę. Igły na starszych pędach sosny jesienią brązowieją i opadają. Naturalną cechą żywotników jest utrata zielonego koloru łusek w okresie zimy. Jednak z wiosną większość łusek odzyskuje normalną barwę.

Podsumowując, wiele szkodników oraz grzybów chorobotwórczych, wywołuje podobne objawy zamierania iglaków, a walka z nimi jest o wiele trudniejsza w porównaniu z roślinami liściastymi. Do iglaków śmiało można odnieść powiedzenie zaczerpnięte z „medycznej działki”, że lepiej jest zapobiegać niż leczyć. Zapobiegać to znaczy w tym wypadku otoczyć rośliny staranną pielęgnacją poprzez, częste podlewanie podczas suszy, okopywanie, obsypywanie korą, zapewnienie kwaśnego podłoża (jakie większość roślin iglastych preferuje). Chociaż iglaki dobrze znoszą przesadzanie, to pamiętajmy, że właśnie po przesadzeniu, szczególnie większych okazów, narażamy je w największym stopniu na choroby i zaatakowanie przez szkodniki w porównaniu z roślinami nie przesadzonymi. Zapewnijmy im zatem po przesadzeniu, oprócz solidnego podlewania i dobrego zabezpieczenia przed mrozem zimą, kompleksową ochronę, szczególnie w pierwszych dwóch latach po przesadzeniu w nowe miejsce.

**Paweł Chmielarz**

Institut Dendrologii PAN w Kórniku

Literatura: Łabanowski G., L. Orlikowski 1997. *Ochrona roślin iglastych i wrzosowatych*. Plantpress, Kraków, s. 256.

*pracując przeważnie w Poznaniu, względnie prowadzą własne zakłady rzemieślnicze bądź usługowe.*

*Skoro zacząłem mówić o historii to dodam jeszcze, że starsi mieszkańcy wspominają jak w roku 1945 Rosjanie skoncentrowali tutaj wojska przed atakiem na lotnisko Luftwaffe w Krzesinach, a w czasie potyczki z oddziałem wiozącym zaopatrzenie dla walczących, zginęło wtedy kilkunastu żołnierzy, których pochowano na cmentarzu w Głuszynie.*

*Mieszkańcy żyją zgodnie, potrafią zorganizować akcje społeczne, które przyczyniają się do unowocześnienia Daszewic. Powstają komitety dla przeprowadzenia różnorodnych prac:*

*Zawiązano komitet gazyfikacji — dziś mamy już nitkę z gazem, 140 osób zgłosiło chęć przyłączenia się do sieci, na przeszkodzie stoją nieuregulowane stosunki własnościowe.*

*Dzięki komitetowi telefonizacji już trzeci raz uzupełniono sieć telefoniczną.*

*Działa komitet budowy chodnika do szkoły — w najbliższym tygodniu mają ruszyć prace. Są co prawda kłopoty, nie ma bowiem pieniędzy na wykonanie chodnika na całej długości, ale wykonawca zobowiązał się dokończyć prace i zaczekać na dalszą część wypłaty.*

*Mamy komitet kanalizacji — będzie to największa i najdroższa inwestycja.*

*Jest komitet społeczny budowy sali gimnastycznej.*

*Wiemy, że tylko wspólnym wysiłkiem możemy coś osiągnąć.*

*Mamy doskonałych radnych, którzy walczą o nasze sprawy: Małgorzatę Twardowską i Stanisława Barcia.*

*Dwóch gospodarzy: Zygmunt Ryczek i Marek Foltyn przy ul. Rogalińskiej wydzieliło ok. 60 działek. Znaczna część została już wykupiona. Powstają nowe domki jednorodzinne. W planach naszej gminy Daszewice przewidziane są jako osiedle rekreacyjno-wypoczynkowe.*

*Staramy się też zdobyć pewne kwoty na bieżące potrzeby samodzielnie. 15 sierpnia Rada Sołecka zorganizowała Dożynki. O godz. 11.00 była uroczysta suma w kościele, a potem różnego rodzaju konkursy, loteria i do północy zabawa, do której przygrywała orkiestra z Granowa. Na Dożynkach był obecny burmistrz Jan Kałuziński, jego z-ca Jan Marciniak, przewodniczący Rady Zygmunt Pniewski i ksiądz Mariusz Małecki, który był tu kiedyś wikarym. Takie uroczystości również integrują naszą wieś.*

ZM

## Ranga ramy

O znaczeniu ramy dla obrazu miała nas przekonać wystawa „Malarstwo — rzeźba — artystyczna oprawa obrazów” otwarta w Miłosławiu 14 sierpnia br. Z tą wystawą — zlokalizowaną dość daleko od Mosiny — łączy nas osoba Marii Jaśkiewicz, rodowitej mosiniarki, która profesjonalnie zajmuje się artystycznym oprawianiem dzieł sztuki. Jej ramy to także dzieła sztuki, które żyją własnym życiem. Są robione ręcznie „pod obraz”, który mają obejmować. Idealnie dobrane, tworzą całość. Na wystawie w Miłosławiu swoje prace wystawiali bracia Janusz Biernacki malarz i Andrzej rzeźbiarz.

Maria Jaśkiewicz wiele lat poświęciła konserwacji zabytków w pracowniach. Ma też udział w renowacji sztukaterii warszawskiego Zamku Królewskiego i pozłacaniu barokowych kopuł cerkwi w Petresburgu. Umiejętności nabyte w tamtych latach pomagają jej w artystycznym tworzeniu ram ornamentowanych, z malaturą lub złoceniem.

Wykonując ten rodzaj rzemiosła czuje się artystką, czego dowiodła także wystawa w Miłosławiu. Na wernisarzu obecna była także Bożena Jakś, która nie zdążyła przekazać czytelnikom swoich wrażeń z Miłosławia.



# W szkole

**Jak przebiegają przygotowania do ostatniego w tym tysiącleciu roku szkolnego? — pytam dyrektora gimnazjum, panią Alicję Trybus.**

— Mamy bardzo dobrą kadre pedagogiczną. Tylko jedna osoba nie ma pełnego wyższego wykształcenia. Nauczyciele wykazują dużo inicjatywy, są odpowiedzialni, gotowi do wprowadzenia w życie nowych propozycji dydaktyki, względnie kuratorium. Mieszkają w pobliżu: w Daszewicach, na granicy Poznania, w Czapurach i Wiórku.

Otrzymane z gminy pieniądze wystarczyły na odmalowanie ścian i odnowienie podłogi w salce gimnastycznej. Z Agencji Restrukturyzacji i Modernizacji Rolnictwa z Warszawy otrzymaliśmy komputer najnowszej generacji „Windows 98” do salki, w której jest jeszcze 8 komputerów „Windows 95” wraz z internetem. Staraliśmy się o dalsze 15 tys. zł z tej Agencji na doposażenie tej pracowni, którą opiekuje się nauczycielka matematyki Teresa Barć. Ma ona za sobą kurs dla informatyków. Z naszych dodatkowych funduszy zakupiliśmy fax i automatyczną sekretarkę.

Sami potrafimy również zdobywać pieniądze. 13 czerwca Rada Rodziców i sponsorzy zorganizowali wielki festyn celem zakupu nagłośnienia dla naszej szkoły. Rodzice zadeklarowali pieniądze, rozliczne fanty (z zakładu jubilerskiego mieliśmy 30 srebrnych ozdób, które sprzedaliśmy na aukcji), byli sponsorzy (np. Rembowski z Mosiny zafundował kiebaski i upiekł darowanego przez jednego z rodziców prosiaka), mamusia upiekła doskonałe ciasta. Nauczyciel WF Arkadiusz Jurek zorganizował wspaniałe zabawy dla młodzieży i rodziców. (Podziwiam jego pomysłowość. Warto aby urządzając podobne imprezy w innych miejscowościach naszej gminy zwrócili się do niego o radę. P.R.).

Czysty zysk wyniósł 3.800 zł! 3.200 zł przeznaczaliśmy na aparaturę nagłaśniającą, resztę na sprzęt do nauki WF oraz na podręczniki dla nauczycieli.

**Wszystkich interesują programy oraz podręczniki dla gimnazjum.**

— Do dwóch pierwszych klas naszego gimnazjum będzie uczyli się 23 uczniów.

W programy zaopatrzyliśmy się wcześniej. Są one ciekawe. Odchodzimy od werbalnego nauczania. Nowe programy i podręczniki, oparte często o zachodnie wzory, dążą do tego, aby uczeń jak najwięcej sam działał, był aktywny i zdobywał nie tylko wiadomości, ale i umiejętności. Np. w biologii śledzi się jak przebiega proces oddychania w organizmie człowieka łącząc to z wiadomościami jak należy dbać o zdrowie i jak nieść pomoc w nagłych wypadkach.

Opracowujemy również własny, rozszerzony program do nauczania języka niemieckiego w kl. 4-tej, obejmujący 4 godz. tygodniowo.

W naszej szkole będziemy uczyli języka angielskiego i niemieckiego. Co mam powiedzieć o podręcznikach?

Jako jedna z niewielu szkół wprowadziliśmy już od paru lat do nauczania języka polskiego podręcznik „To lubię” Z. Klakówny z Krakowa, który w pełni odpowiada wymaganiom obecnej reformy.

Przeglądałam podręcznik „Matematyka 2001”, który uczy logicznego myślenia i korzystania z matematyki na codzień.

24 sierpnia na radzie pedagogicznej nauczyciele przedstawili jakie podręczniki należy zamówić. Uzgodniliśmy z księgarnią, że 31 sierpnia przyjeżdża do nas ekipa i zorganizuje kiermasz podręczników, aby dzieci nie musiały jeździć i szukać ich w Poznaniu.

Wstępnie oceniamy, że komplet podręczników dla gimnazjum, a również dla klasy 4-tej będzie kosztował ok. 300 zł. Niektóre jednak, np. biologia czy historia będą używane przez 3 lata.

**W jaki sposób nauczyciele zostaną przygotowani do wprowadzenia w życie nowych programów?**

— Jestem jedyną osobą z tej gminy zakwalifikowaną przez Centralny Ośrodek Doskonalenia Nauczycieli na kurs edukatorów reformy. Przeszłam szkolenie na sześciu tygodniowych zjazdach w Zajączkowie. Nauka była bezpłatna, musiałam jednak podpisać umowę zobowiązującą mnie do przeprowadzenia 30 godzin szkolenia różnych rad pedagogicznych w terenie. Mam więc obecnie nawał pracy. Pierwsze spotkanie poświęcone jest tworzeniu w każdej szkole wewnętrznego systemu oceniania.

**Czy nadal zamierzacie utrzymywać kontakty z niemiecką szkołą w Oldenburgu?**

— Oczywiście. Jednak współpraca z zagranicą będzie znacznie szersza. Otrzymaliśmy zgodę z W-wy aby nasza szkoła uczestniczyła w programie „Socrates-Comenius”. W ramach tego projektu będziemy współpracować z dwoma szkołami niemieckimi, szkołą francuską, włoską i czeską. Zakres tematyczny projektu jest szeroki: kultura, teatr, literatura, rękodzieło, dziedzictwo kulturalne, historia, sztuka, religia. Tytuł naszego projektu: „Co czytają młodzi ludzie we Włoszech, Niemczech, Polsce i innych państwach”. Przygotowujemy listę literatury, na podstawie której będzie realizowany projekt. Dalej nastąpi praca w grupach, których zadaniem będzie opracowanie i przedstawienie różnych aspektów wybranej literatury. M.in. planujemy pracować nad „Księgą Dżungli”, rozpatrywać ją od strony przyrody, bohaterów, zorganizować przedstawienie teatralne. Nasze prace publikujemy w internecie, w czasopiśmie oświatowych i prasie lokalnej. Jeżeli te osiągnięcia zyskają aprobatę będziemy mogli przedłużyć program na 3 lata.



Na realizację projektu szkoła otrzymuje 2 tys. ecu. Będziemy je mogli przeznaczyć na zakup filmów, wydanie książki, albumu itp. Projekt umożliwi uczniom poznanie literatury w atrakcyjny sposób, zachęci do twórczej działalności oraz intensywniejszej nauki języków obcych.

W czasie wizyty naszych dyrektorów i nauczycieli na Litwie nawiązaliśmy bliższe kontakty ze Szkołą Podstawową w Czużekampie w Okręgu Sołeczniki. Byliśmy oczarowani gościnnością i serdecznością naszych rodaków. Dowiedzieliśmy się o problemach finansowych tej szkoły i Polaków tam mieszkających. Jedynym środkiem audiowizualnym w szkole był aparat typu „Bajka” do wyświetlania przeźroczy. Postanowiliśmy pomóc naszym rodakom. Przekazaliśmy komputer, który nie mógł już pracować w naszej sieci szkolnej. Przy pomocy Mazurkiewicza i dzięki zebranym pieniążkom na ten cel wśród młodzieży, zakupiliśmy radio-magnefon z DCD, kaset i krążki CD z nagraniami Chopina i piosenkami Natalii Kukulskiej. Wykorzystaliśmy także wyprzedaż książek w MPiK w Poznaniu i otrzymaliśmy książki za ok. 800 zł. Dołączyliśmy do nich także inne drobne upominki. Nad całą akcją czuwała uczstniczka wycieczki kol. Katarzyna Skrzypczak.

**Widzę, że stawiacie sobie poprzeczkę bardzo wysoko?**

— Ale to nam sprawia dużo satysfakcji. Wszyscy nasi absolwenci dostali się do tych szkół o których marzyli. Mimo, że niektórzy dzieci mieszkają na Staroleże tuż obok szkoły, to jednak ich rodzice przywożą je do nas.

**Co to za figurki z plasteliny widziałem w czytelnicy?**

— W czasie wakacji dzieci z naszej wioski uczestniczyły w akcji „Lato” zorganizowany przez Ośrodek Kultury w Mosinie. Jej owocem są te prace plastyczne z modeliny obrazujące bohaterów przeczytanych książek.

**A jakie są marzenia pani Dyrektora?**

— Moim marzeniem jest pełne wykończenie budynku szkolnego, zbudowanie boiska z prawdziwego zdarzenia oraz sali gimnastycznej. To ostatnie marzenie może się spełnić z uwagi na nasze kontakty ze szkołą w Oldenburgu. Skierowaliśmy odpowiedni wniosek do fundacji polskoniemieckiej. Mamy już odpowiedź wyznaczającą równocześnie termin, w jakim inwestycja winna być zrealizowana. Chodzi o niebagatelną dotację.

Ostatnio jeden z rodziców zadeklarował, że może za darmo wykonać prace w 2 klasach na pięttrze, o ile gmina wyłoży pieniądze na materiały. Ten projekt nie znalazł jednak aprobaty Zarządu.

**Dziękuję za rozmowę. Mam wrażenie, że szkoła w Daszewicach jest wyjątkowo dobrze przygotowana do wprowadzenia reformy oświaty. Życzę energicznej Pani Dyrektora i całemu Szanownemu Gronu Pedagogicznemu zdrowia i wielu sukcesów w pracy z młodzieżą.**

ZM

## Kradzieży ciąg dalszy

**W nocy z 14 na 15 września dokonano w Mosinie kolejnych kradzieży w placówkach kulturalno-oświatowych.**

Przez okno złodzieje włamali się do Galerii Miejskiej. Nie było jednak wśród nich amatorów dzieł sztuki, dzięki czemu ocalały obrazy. Godnym uwagi w biednej Galerii okazał się tylko aparat telefoniczny.

Tej samej nocy — prawdopodobnie ta sama ekipa — zakradła się do Zespołu Szkół Specjalnych przy ul. Kościelnej (do niedawna SP 3). Tam łupem złodziei stały się 3 aparaty telefoniczne z centralą, fax, maszyna do pisania, 2 aparaty fotograficzne, video i szereg innych potrzebnych szkole „drobiazgów” o niewielkiej wartości materialnej, a bardzo cennych dla użytkowników.

Jest to kolejny przypadek ograbienia instytucji biednych, w których ponowne pozyskanie tego sprzętu jest dużym problemem.

Wiele osób zadaje sobie pytanie czy nie ma na to rady? I do kogo to pytanie zaadresować?

# sport

## Dziś IV liga, jutro...

Sierpniowy „BM” informował na pierwszej stronie: „Mosina w IV lidze”. Podajemy więcej szczegółów.

Otóż, po emocjonującej walce Mosina zajęła drugie miejsce w lidze okręgowej, tuż za Viktorią Września. Viktoria 62 pkt., Mosina 60 pkt. Zgodnie z regulaminem awansowała drużyna z Wrześni. 29 lipca prezes Okręgowego Związku Piłki Nożnej Stanisław Budka dzwoni do klubu, „Gracie baraż o IV ligę” — mówi. Jak to, co się stało. Pierwsza drużyna Groclinu Grodzisk Wlkp. awansowała do I ligi, jej druga drużyna grała w IV lidze. Władze tego klubu zdecydowały, zapewne z uwagi na koszty, wycofać z rozgrywek drugą drużynę. Miejsce to trzeba było uzupełnić. Stąd szanse dla drużyn, które zajęły drugie miejsca w ligach okręgowych: poznańskiej i zielonogórskiej.

Baraż odbył się już 4 sierpnia, na neutralnym boisku w Lwówku. Nasi pokonali Iankę Rzepin 3:0, a wszystkie bramki zdobył Marek Płotkowiak. Szampan, radość ok. 200 mosińskich kibiców, trener Ryszard Rybak na ramionach. Trzeba było to przeżyć. Największy sukces w historii klubu.

8 sierpnia, a więc cztery dni później (wszystko działo się błyskawicznie) mecz ligowy i to z kim. Niedzielne przedpołudnie, godz. 11.00, główna płyta na Bułgarskiej. Lech II, wzmocniony rezerwami pierwszej drużyny kontra KS 1920 Mosina. Liczni mosińscy kibice obawiają się wysokiej przegranej. Na boisku jednak wyrównany pojedynek. Pierwsza połowa 2:1 dla Lecha. Na początku drugiej, Lech podwyższa na 3:1. I wówczas Mosina gra koncert. Strzela trzy bramki, ostatnią na 5 min. przed końcem (M. Kwiatkowski). Zwycięstwo 4:3. To dopiero debiut.

Składając ten numer Biuletynu (23.09) drużyna jest już po dziewięciu kolejkach. W kolejnych, 8 meczach drużyna uzyskała wyniki:

z Celulozą Kostrzyn n. O.	0:0 (u siebie)
Wartą Śrem	0:2 (wyjazd)
Patrią Buk	2:1 (w)
Orłem Międzyrzecz	4:0 (s)
Spartą Oborniki	0:1 (w)
Pogonią Lwówek	1:1 (s)
Unią Swarzędz	3:2 (w)
Czarnymi Browar Witnica	1:1 (s)

Tabela — na dzień 23.09.

1. Huragan Pobiedziska	23
2. Polonia Środa Wlkp.	22
3. Warta Śrem	21
4. Lech P-ń	20
5. Olimpia P-ń	19
6. Sparta Oborniki	16
7. KS 1920 MOSINA	15
8. Viktoria Września	13
9. Polonia Jastrowiec	11
10. Czarni Browar Witnica	11
11. Pogoń Lwówek	11
12. Noteć Danex Rosko	10
13. Orzeł Międzyrzecz	9
14. Celuloza Kostrzyn n. Odrą	8
15. Łucznicz Strzelce Krajańskie	5
16. Unia Swarzędz	4
17. Patra Buk	4
18. Luboński KS	4

Kolejne mecze:

- 24.09 godz. 16.00 w Luboniu z Lubońskim KS
- 3.10 godz. 15.00 w Mosinie z Notecią Danex Rosko
- 9.10 godz. 15.00 we Wrześni z Viktorią
- 17.10 godz. 14.00 w Mosinie z Łuczniczką Strzelce Krajańskie
- 23.10 godz. 14.00 w Jastrowiu z Polonią
- 31.10 godz. 14.00 w Mosinie z Polonią Środa Wlkp.
- 7.11 godz. 14.00 w Pobiedziskach z Huraganem
- 14.11 godz. 14.00 w Mosinie z Olimpią Poznań

Na koniec podkreślimy spore zainteresowanie mosińskich kibiców, ich mocny uskrzydający doping. I jeszcze jedno. Aby wzmocnić zespół z Polonią Środa wypożyczono Krzysztofa Krzywickiego, a z Obrzy Kościan Macieja Sołtysiaka. Niestety, z drużyny ubył Sławomir Sobkowiak. Odległe miejsce pracy wykluczyło udział tego zawodnika w treningach i meczach. Oby nie na długo.

Do zobaczenia na stadionie. Przyjdź, zobacz, ciesz się z gry naszych piłkarzy!

# sport

Przyjmę kierowcę autobusu  
Komunikacji podmiejskiej  
dla Gminy Mosina  
z zajezdnią w Wiórku



Zarobek 1500 zł  
NETTO

Tel. 8788-797, 8132-883

Sprzedaję drzewek  
owocowych i ozdobnych  
Duży wybór odmian  
(świerki, cyprysy, żywotniki,  
jałowce oraz wiele innych)



CENY HURTOWE

Mirosław Potrawiak  
ŁÓDŹ k/Stęszewa  
ul. Nowa 10  
62-060 Stęszew



Zgony  
zarejestrowane  
w sierpniu  
1999 r.

Maria Schroeder l. 73,  
Stefania Sawala l. 77,  
Stanisław Matuszczak  
l. 69,  
Helena Szymańska l.  
71,  
Tomasz Adameczyk l. 31,  
Edmund Zieleński l. 66,  
Józef Kubzdyl l. 66,  
Władysława Jarczyńska  
l. 94,

Genowefa Pazgrat l. 66,  
Wanda Szot l. 64,  
Maria Grzeczowska l.  
86,  
Stefan Agaciński l. 62,  
Feliks Dera l. 87,  
Irena Kazyaka l. 69,  
Adam Wojciechowski l.  
18,  
Roman Joks z l. 82,  
Marian Stelmaszyk l.  
74,  
Stanisław Antczak l. 65,  
Ryszard Marcinkowski  
l. 52,  
Wiktoria Skibińska l.  
92.



Chcesz podpisać umowę w II filarze?  
Chcesz wyjaśnić wątpliwości związane z reformą?

## COMMERCIAL UNION

Otwarty Fundusz Emerytalny  
BPH CU WBK

reprezentant ubezpieczeniowy:

Magdalena Wyzuj

Zaświadczenie Urzędu Nadzoru nad Funduszami Emerytalnymi  
nr OFE125/AA1236/129255

Tel. 8-132-674 po godzinie 16.00



**STUDIO**  
ARCHITEKTURY  
I REKLAMY

PROJEKTOWANIE WNĘTRZ  
mieszkalnych, biurowych, sklepowych  
PROJEKTY WYSTAWIENNICZE  
KOMPLEKSOWA OBSŁUGA REKLAMOWA  
GRAFIKA KOMPUTEROWA I MANUALNA  
katalogi, kalendarze, plakaty, foldery, wizytówki, ulotki

Anna i Zbigniew Kopaszewscy

BORÓWIEC  
ul. Poznańska 122  
62-023 GADKI  
TEL.(0-61)819 80 68

KONTAKT- GOSTYŃ  
TEL.(0-65)572 05 64

## Ogłoszenia drobne

Do wynajęcia 43 m<sup>2</sup>, Mosina, ul. Poznańska 42, tel. 8136-292.

Ogłoszenia drobne oraz ramkowe do „Biuletynu Mosińskiego” przyjmowane są w dni robocze w godzinach pracy Urzędu Miejskiego Mosina, Plac 20 Października 1

## SKLEP MOTORYZACYJNY w Mosinie, ul. Niezłomnych 4 (przy moście)

informuje Szanownych Klientów,  
że wprowadził sprzedaż części zamiennych  
do samochodów zachodnich

### Polecamy m.in.:

- klocki hamulcowe, szczęki
- tarcze hamulcowe, bębny
- łożyska kół
- elementy zawieszenia
- tłumiki
- i inne

również indywidualne zamówienia

**Godziny otwarcia: 9.00 - 18.00,  
soboty 9.00 - 14.00**

## FINCH SYSTEM

### KURSY

## JĘZYKA ANGIELSKIEGO

## DLA DZIECI, MŁODZIEŻY I DOROSŁYCH

- wszystkie poziomy zaawansowania
- kursy przygotowujące do matury i egzaminów wstępnych na wyższe uczelnie
- kursy przygotowujące do egzaminów Cambridge (FCE, CAE, CPE)
- kursy specjalistyczne typu Business English, Financial English itp.
- kursy dla firm (także na miejscu u Klienta)
- lekcje indywidualne:
  - korepetycje
  - kursy General English i specjalistyczne

Lektorami szkoły są wyłącznie wysoko wykwalifikowani nauczyciele posiadający tytuł **magistra filologii angielskiej** UAM, minimum sześćoletni staż pracy w zawodzie, a także posiadający dyplomy instytucji brytyjskich uprawniające do nauczania języka angielskiego w szkołach językowych na całym świecie.

Szkoła prowadzona jest przez mgr Romę i Szymona Ziębów.

**ZAPISY: od 1 do 8 października 1999 r.**

**UL. WIERZBOWA 8, PUSZCZYKOWO**

**Biuro czynne od poniedziałku do piątku w godz. 12.00-16.00**

**Tel. 8194-615**

**ZAPRASZAMY TAKŻE DO FILII FINCH SYSTEM W POZNANIU PRZY UL. GWARNEJ 13**  
(za księgarnią A. Mickiewicza w podwórzu) tel. 8194-615, 0-601 56 09 56

Szkoła jest zarejestrowana w Kuratorium Oświaty i Wychowania pod nr 135/95

## SZYCIĘ MIAROWE

Pracownia Krawiecka

### ANITA

polecamy:

- suknie ślubne (ceny promocyjne!)
- spódnice
- spodnie
- zakięty
- bluzki
- suknie
- płaszcze



ROGALINEK, UL. SIKORSKIEGO 19  
TEL. 0 601 781 734

## SZKOŁA TENISA

Romualda Palmowskiego

zaprasza

Dzieci, młodzież i dorosłych  
na kursy tenisa ziemnego.  
Zajęcia odbywają się  
w grupach  
i indywidualnie.



Wszelkie informacje

☎ 813-31-58

## AUTO MYJNIA

WYMIANA  
OLEJU



AKUMULATORY

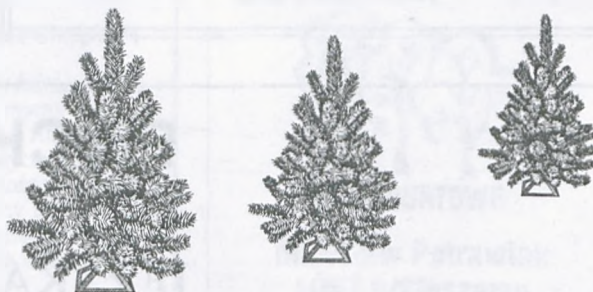
OLEJE LUZEM

P.H.U. "MIK" K. PIECZYŃSKI  
Mosina, ul. Krasickiego 2  
tel. kom. 0601-582010  
tel. 8-137-309



## ŚWIERKI

wysokość ok. 1,4 m - 8 zł/szt.  
z bryłą ziemi i korzeniami,  
doskonałe do ogrodów, każdą ilość



CERATZ KOŚCIELNY k/Tarnowa Podgórnego  
Tel. 8147-830, 0 604-55-09-57



- \* FRYZJERSTWO
- \* KOSMETYKA
- \* SOLARIUM
- \* SPRZEDAŻ KOSMETYKÓW

ZAPRASZAMY

Puszczkowo, ul. Langego 12 A, tel. 813-39-78

Studio czynne: Pon - Pt 9.00 - 21.00, sobota 9.00 - 16.00

**Salon Fryzjersko-Kosmetyczny****Solarium TURBO****Masaze**

Wykonujemy również GUAM

- zabieg błyskawicznie redukujący nadwagę (w centymetrach)
- zabieg przeciw cellulite
- zabieg ujędrniający

100% efektu już po pierwszym zabiegu!!!

Miła obsługa - gwarancja satysfakcji

Serdecznie zapraszamy

ul. Strzałowa 10, 62-050 Mosina

tel. 0-604-333-782

**FOLIOS PAK****Iwona i Paweł Szóstak****MOSINA, UL. FARBIARSKA 30****(na terenie spółdzielni „Barwa”)****tel./fax 8 136-379****POLECA:**

- **worki foliowe, chemia gospodarcza**
- **reklamówki**
- **naczynia jednorazowe**
- **torebki papierowe**
- **papier pakowy, toaletowy**
- **worki na śmieci**
- **ceny, cenniki itp.**

**Zapraszamy od poniedziałku do piątku  
od 8 do 16, w soboty od 8 do 12**

**TARTAK****Damian Kałuziński**

- ☞ **skład drzewny**
- ☞ **tarcica**
- ☞ **więźby dachowe**
- ☞ **usługi**
- ☞ **deska podłogowa**

**Konstantynowo k. Nadleśnictwa****62-053 Pecna****Tel. (0-61) 813-77-88, 0 603 17 33 22****Biuro Obsługi Nieruchomości****62-050 Mosina, ul. Dworcowa 13****Telefon (0-61) 81-36-788, 81-36-790****Nieruchomości, lokale**kupno, sprzedaż, wynajem, zamiana  
kompleksowa obsługa transakcji**Obsługa geodezyjna i kartograficzna**mapy, rozgraniczanie i podziały nieruchomości,  
pomiar realizacyjny, inwentaryzacje powykonawcze**Wycena nieruchomości****Pomoc prawna w sprawach z zakresu  
obrotu nieruchomościami****Radca prawny Anna Szawelska - piątek 15.30 - 17.00****Biuro Obrotu****Biuro Obsługi****Nieruchomościami****Nieruchomości****Wiesław Skibiński****Bogusław Kapczyński****SPECJALISTA  
DERMATOLOG**

Lek. med. Alfred Hess

Specjalista ze szpitala kolejowego w Puszczykowie

Przyjmuje:

**MOSINA, ul. Sowiniecka 75**

(Szkoła Podstawowa Nr 2) tel. 813-29-21

**Czwartki godz. 16.00-17.00****KÓRNIK, ul. Dworcowa 10****Czwartki od godz. 19.00****WYSTAWIAM RECEPTY ULGOWE****tel. dom. Poznań 823-01-63 lub 0-601 81 99 26****LECZENIE:**

Trądziku młodzieńczego i różowatego  
Owrzodzeń podudzi, łuszczycy i grzybicy skóry i paznokci  
Chorób włosów (wypadanie, rozdławianie, przetłuszczanie,  
łupież, łysienie plackowate)  
Chorób alergicznych skóry  
Uczuleń na deterenty itp. oraz wyprysku skóry rąk  
(egzemy), chorób rumieniowych, ropnych i innych

**USUWANIE:**

Brodawek zwykłych (kurzajek)  
Brodawek lojotokowych (typu starczego)  
Brodawek płaskich (młodzieńczych)

**KANCELARIA  
RADCY PRAWNEGO**

Puszczykowo, ul. Mickiewicza 29

tel. 0-602 532 882

czynna:

w poniedziałki i środy: 11 - 17

w czwartki 16.30 - 18.30

lub w innych godzinach na życzenie klienta

- **Obsługa podmiotów gospodarczych:** osób fizycznych, osób prawnych i jednostek nie posiadających osobowości prawnej
- **Pomoc z zakresu:** prawa pracy, gospodarczego, administracyjnego, budowlanego, cywilnego: lokalowego, rodzinnego, spadkowego, windykacji należności, medycznego  
(w tym obsługa niepublicznych zakładów opieki zdrowotnej i prywatnie przyjmujących lekarzy) oraz innych problemów w zależności od potrzeb klienta
- **Opinie, wnioski, apelacje, kasacje**

# NET-GAS

świadczy usługi:

- 11 kg propan-butan
- 11 kg propan - techniczny
- 33 kg propan - butan
- 33 kg propan - techniczny
- autogaz 11 kg

posiadamy uprawnienia  
do montażu kuchenek gazowych  
oraz naprawy

## Transport ciężarowy:

od 1 tony do 24 ton  
oraz samochód samozaladowczy

tel. 8 137 913  
kom: 0 603 391 505  
całą dobę

**PECNA, UL. ŁAKOWA 15**

**MIEJSCE  
NA TWOJĄ  
REKLAMĘ**



**MOSIŃSKIE BIURO PODRÓŻY  
I BIURO OGŁOSZEŃ PRASOWYCH**  
62-050 MOSINA, UL. KILIŃSKIEGO 1  
TEL./FAX 8-136-293, 8-136-974

**ZAPRASZA DO SWOJEJ SIEDZIBY  
OD PONIEDZIAŁKU DO PIĄTKU,  
W GODZINACH OD 10 DO 17.**

**NIE WYJEŹDZAJĄC DO POZNANIA MOŻESZ  
ZAMIEŚCIĆ SWOJE OGŁOSZENIE WE WSZYSTKICH  
DZIENNIKACH POZNAŃSKICH I KRAJOWYCH.**

**OFERUJEMY RÓWNIEŻ WYCIECZKI SZKOLNE,  
ZIMOWISKA, WYJAZDY INDYWIDUALNE, KRAJOWE I  
ZAGRANICZNE.**

**SERDECZNIE ZAPRASZAMY!!!**

# MOSIŃSKI SALONIK MEBLOWY RELAX

Mosina, ul. Dembowskiego  
oferuje

**SPRZEDAŻ GOTÓWKOWĄ  
I NA RATY**

*komplety wypoczynkowe  
zestawy kuchenne  
amerykanki 1-2 osobowe  
sofy  
narożniki  
sypialnie*

**GODZINY OTWARCIA: od 10 do 18, soboty od 9 do 13  
Telefon: 813-63-76**

## CENTRUM MATERIAŁÓW BUDOWLANYCH

PRZEDSIĘBIORSTWO WIELOBRANŻOWE **DruX**  
62-040 Puszczykowo, ul. Poznańska 108 tel./fax (0-61) 813 35 95

### SKLEP - HURTOWNIA

oferuje artykuły ogólnie budowlane:

- CERAMIKA BUDOWLANA
- ELEKTRONARZĘDZIA
- NARZĘDZIA RĘCZNE
- ART. ELEKTROTECHNICZNE
- ART. INSTALACYJNE CO I WOD. KAN.
- KLEJE I SPOIWA
- PŁYTKI CERAMICZNE I LASTRIKO
- FARBY I LAKIERY
- ŁĄCZNIKI DO DREWNA I METALU
- ART. OGRODNICZE
- ODZIEŻ OCHRONNA

oraz szeroki asortyment artykułów  
papierniczych, szkolnych i biurowych

**Zapraszamy codziennie od 8<sup>00</sup> do 17<sup>00</sup>  
w soboty od 8<sup>00</sup> do 13<sup>00</sup>**

INFORMACJA TELEFONICZNA (0-61) 819-44-64(5)

PHU **IRJAZA**  
**HURTOWNIA MATERIAŁÓW  
 INSTALACYJNO-WODOCIĄGOWYCH  
 WOD-KAN., C.O., GAZ.**

oferuje

- Rury i kształtki kan. wewnętrznej PP - od  $\varnothing$  30 do  $\varnothing$  110
  - Rury i kształtki kan. zewnętrznej PCV od  $\varnothing$  160 do  $\varnothing$  500
  - Rury PE Woda-Gaz
  - Złączki do rury PE Woda
  - Rury wodociągowe PCV
  - Rury drenarskie od  $\varnothing$  50 do  $\varnothing$  200
- Rury i kształtki miedziane
  - Zawory kulkowe
  - Pompy LFP Leszno
  - Grzejniki
  - Rynna  $\varnothing$  130
  - Całą gamę instalacyjną

Przedsiębiorstwo Handlowo-Uslugowe  
 „IRJAZA” Import-Export ● Irena Zawartowska  
 Drużyna 40 ● 62-053 Pecna ● ☎ (0-61) 8132-613

Korespondencję  
 do Biuletynu Mosińskiego  
 prosimy kierować na adres:

**Redakcja „Biuletynu Mosińskiego”  
 Urząd Miejski, 62-050 Mosina  
 Pl. 20 Października 1  
 pokój 17**

## SPECJALISTYCZNY GABINET LEKARSKI

Mosina, ul. Leszczyńska 64



### LARYNGOLOG

lek. med. Jacek Gracz, specjalista laryngolog  
 wtorki 17.30-18.30, piątki 17.30-18.30

### INTERNISTA I REUMATOLOG EKG

lek. med. Zbigniew Nelke  
 specjalista chorób wewnętrznych i reumatologii  
 poniedziałki 16.00-17.00  
 czwartki 16.00-17.00

### CHIRURG

lek. med. Krzysztof Smuszkiewicz  
 specjalista chirurgii ogólnej  
 wtorki 16.00-17.00, piątki -16.00-17.00

#### Porady i leczenie chorób:

piersi, tarczycy, przelyku, żołądka, dwunastnicy, wątroby, pęcherzyka  
 żółciowego, trzustki, odbytu, tętnic i żył; ran, oparzeń, zakażeń ropnych,  
 owrzodzeń żyłakowych, urazów kończyn .

#### Zabiegi:

usuwanie guzków skórnych, kaszaków, tłuszczaków, znamion barwnikowych,  
 ciał obcych, wrastających paznokci

## PROMOCJA

### PŁYTY GIPSOWEJ I DOCIEPLEŃ

Płyta gipsowa: 12,5 mm x 2,60	☞	17 zł brutto
Stopter K-20	☞	29 zł brutto
Siatka m <sup>2</sup>	☞	3,17 zł brutto

*Ponadto styropian, rynny MARLEJ,  
 konstrukcje do płyty gipsowej*

**DOMEX s.c.**

**Puszczyczkowo**

**ul. Ogrodowa 4**

**Tel. 8-194-359**

## akumulatory

szeroka gama do wszystkich typów samochodów  
 i maszyn rolniczych, najlepszych producentów:

**HELITOR, CENTRA, EXIDE, BOSCH, HOPPECKE**

### MOSINA

**UL. POZNAŃSKA 5 (w podwórzu)**

pon.-pt. 9.00-18.00; sob. 9.00-13.00

tel. komórkowy: 0-602-677-486

ponadto:

bezpłatny montaż, kontrola układu ładowania  
 oraz komputerowa ocena akumulatora

Gabinet Kosmetyczny  
w Mosinie, ul. Mostowa 2  
tel. 8 136 482  
wykonuje wszystkie zabiegi  
za pomocą nowoczesnej lampy  
firmy BIOPTRON (Szwajcaria)  
Lampa ta emituje lecznicze światło  
spolaryzowane (pozbawione szkodliwych  
promieni)

### BIOPTRON

- usuwa trądzik pospolity - łojotok
- działa przeciwzmarszczkowo
- ściąga pory; wygładza skórę
- zmniejsza przebarwienia skóry  
oraz wszelkie inne zmiany skórne  
(blizny, opryszczka)
- zmniejsza alergię itp.

Jesteśmy z Państwem już od 8 lat!

# OKNA

## Z PCV

### ROLETY ZEWNĘTRZNE

## RATY DEPAW RATY

62-040 Puszczykowo

ul. Poznańska 73

tel./fax (0-61) 813-39-86

►Zawsze ciepło, zawsze cicho, zawsze przyjemnie◀

lek. med. Antonina Zięba

### SPECJALISTA PSYCHIATRA

(przyjęcia uzgadniać telefonicznie)

☆☆☆

lek. med. Albin Zięba

### SPECJALISTA PEDIATRA

Przyjęcia 16.00-17.00

Wizyty domowe 7.00-8.00 i po 14.00

☆☆☆

PUSZCZYKOWO

UL. SŁONECZNA 7

☎ 813 31 47



PHU

### CHROBRY

TEL. 0602-159-763

## POZYCZKI GOTÓWKOWE

Korzystne zasady dla  
pracujących małżeństw  
od 500 do 10.000 zł  
Wystarczy stała praca,  
renta lub emerytura,  
min. 670 zł brutto  
Szczegóły na miejscu

MOSINA,

UL. SOWINIECKA 71

TEL. 0602-159-763

## NAPRAWA PRALEK

automatycznych  
wirnikowych  
wirówek do bielizny  
oraz chłodziarek domowych



Sylwester  
Lange

Mosina, ul. Słoneczna 17, tel. 8132505

## Lekarz stomatolog Danuta SŁODKOWSKA

Zaprasza: **poniedziałek 16-20,**  
**wtorek 9-12; 16-20**  
**czwartek 16-20**

MOSINA, UL. JARZYNOWA 11  
(od Leszczyńskiej w bok)

☎ 813-61-16



- kompleksowe leczenie stomatologiczne
- profilaktyka przeciwpróchnicowa
- lakierowanie zębów
- laseroterapia (paradontoza)
- protezy szkieletowe (klamrowe i bezklamrowe)
- protezy całkowite
- także natychmiastowe
- korony i mostki porcelanowe

RENTGEN STOMATOLOGICZNY

## P.H.U. MAR-KOM TECHNIKA KOMINOWA

przedstawiciel firmy "KOM-EKO"

Poleca w sprzedaży hurtowej i detalicznej  
(ceny producenta)

## WKŁADY KOMINOWE KOMINY IZOLOWANE

SPAWANE PLAZMOWO  
ATEST IGNIG  
GWARANCJA 5 LAT

### ZAPEWNIAMY FACHOWY MONTAŻ

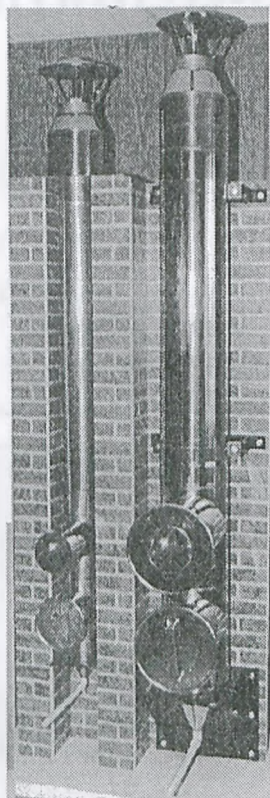
! Zapraszamy do współpracy firmy handlowe i instalacyjne!

P.H.U. MAR-KOM  
TECHNIKA KOMINOWA

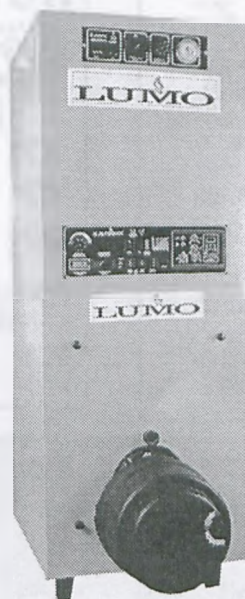
PUSZCZYKOWO, UL. SOBIESKIEGO 38

TEL. 819 38 25

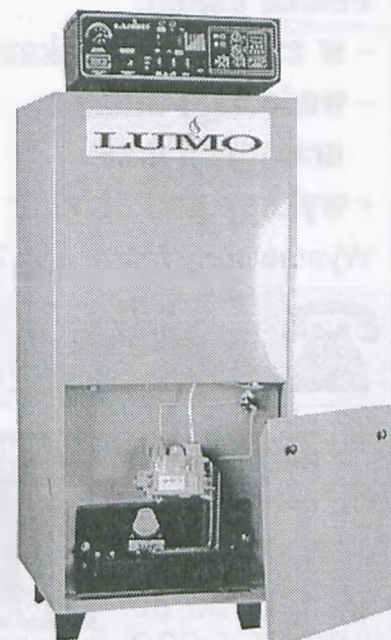
TEL. KOM. 0 602 375 755

**ZAKŁAD KOTLARSKO - ŚLUSARSKI****LUMO**  
Krystyny i Ryszarda Mateckich**PRODUKUJE I POLECA**

Wkłady kominowe



Kotły olejowo- gazowe  
z wbudowanym  
podgrzewaczem  
cieplej wody  
użytkowej (kompakt)



Kotły gazowe  
z palnikiem atmosferycznym  
o wydajności  
od 14 KW do 70 KW  
Palnik produkcji  
FURIGAS (Holandia)  
oraz urządzenia  
automatyki gazowej  
firmy HONEYWELL  
(USA - Holandia)

Kotły węglowe  
wszystkopalne  
o mocy  
od 0,8m<sup>2</sup> do 30m<sup>2</sup>



Podgrzewacze ciepłej wody użytkowej  
(wolno stojący) o pojemności 65 l, 100 l,  
150 l, 200 l, 300 l. Zbiorniki podgrzewaczy  
wykonane są z blachy stalowej pokrytej  
wewnątrz podwójną warstwą emalii.  
Dodatkowe zabezpieczenie stanowi elektroda  
magnezowa, co zapewnia długotrwałą  
eksploatację

**LUMO jest laureatem złotego medalu na Budmie '99**  
**LUMO na wszystkie wyroby posiada atesty**  
**LUMO zapewnia serwis gwarancyjny i pogwarancyjny**  
**LUMO zaprasza do Mosiny, ul. Łazienna 2**  
**i do Krosna, ul. Główna 51 B**  
**Tel./fax (061) 813 28 91, 813 65 25**  
**Dla szkół i szpitali 5% RABATU!**

**Sprzedam działkę  
budowlaną w Krosinku**  
Tel. 8 136 463 (po 18.00)

**Usługi wodno - kanalizacyjne**  
**Stanisław KORNCZ**

62-050 Mosina, ul. Świerkowa 2

**Poleca usługi:**

- w zakresie wod.-kan.
- wodociągi uliczne  
oraz przyłącza
- wykopy pod obiekty

Wystawiamy faktury VAT



8 132 973  
0 602 613 824

## NAPRAWA SPRZEDAŻ

Pralek automatycznych  
Zmywarek do naczyń  
**NOWYCH I UŻYWANYCH**

MOSINA,  
ul. 25 Stycznia 48  
tel. 813 27 60  
0 601 89 33 31

### Zakład Instalacyjny „HYROGAZ”

Jan Kowalewski  
ul. Łęczycza 94, 62-051 Wiry  
Tel. 8-106-510, 0-603-269-842

poleca usługi kompleksowe w zakresie:

- \* instalacje zewnętrzne  
i wewnętrzne gazu
- \* montaż kotłów c.o. opala-  
nych gazem
- \* wkłady kominowe
- \* montaż junkersów i kuche-  
nek gazowych oraz naprawa
- \* montaż instalacji  
wodno-kanalizacyjnych  
RACHUNKI VAT

## BIURO RACHUNKOWE

Świad. kwalif. Min. Finan, 6799/97  
MOSINA, UL. PODGÓRNA 8  
tel. 813-22-86

- ewidencja VAT
  - ewidencja ryczałtu
  - księgi przychodów i rozchodów
  - rozliczenia podatkowe
  - rozliczenia ZUS
  - księgowość w zakładach pracy chronionej
  - prowadzenie pełnej księgowości
- Czynne w godzinach 17.00 - 19.00

## AUTO-ELEKTRYK



Polecamy usługi

przy samochodach

- osobowych
- ciężarowych
- autobusach i innych

Puszczkowo  
ul. Nadwarciańska 11



tel. 813-30-15

**B.B.Z.** wszystko co dotyczy  
**OKNA**  
w jednym miejscu  
PCV ALU DREWNO OKNA DACHOWE

ul. Chabrowa 12 Puszczkowo  
tel. 819 35 35  
090 604 530

Specjalistyczny  
**MONTAZ**  
5 lat GWARANCJI

aluplast Brüsmann PANORAMA PISIBRO KEMU ROPLASTO TRYSSEN VEKA  
SZAFY WNĘKOWE  
DRZWI WEWNĘTRZNE  
KOMANDOR  
BPELI



Proponujemy m.in. ubezpieczenia:

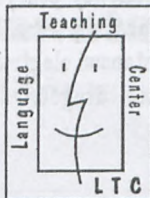
1. OC, AC, NW, Zielona Karta
2. domów od ognia
3. mieszkań
4. Mienia od ognia i kradzieży
5. inne



OTWARTY  
FUNDUSZ  
EMERYTALNY  
II FILAR

AGENCJA PZU S.A.  
Mosina, ul. Poznańska 11  
tel. 819 14 29  
0-602 325 884

Zadzwoń - my przyjedziemy do Ciebie!



## Centrum Nauki Języków LTC

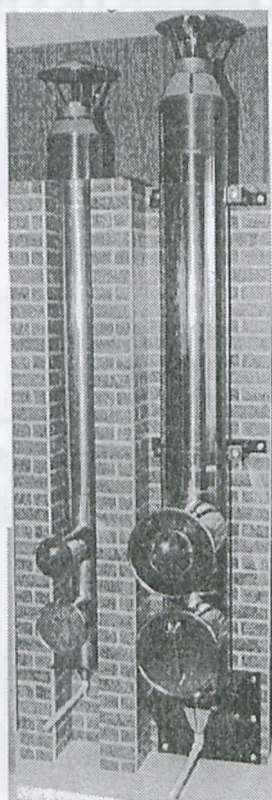
ul. Konopnickiej 21, 62-050 Mosina, ☎ 81-32-881

**ANGIELSKI  
NIEMIECKI  
FRANCUSKI**

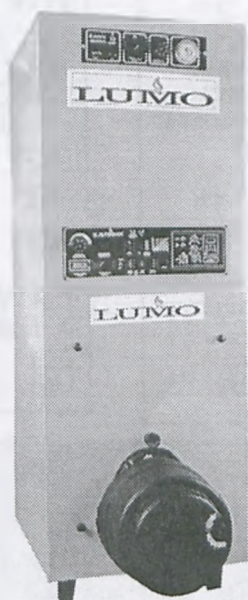
Szkoła językowa mgr Piotra Knapińskiego, istniejąca od 8 lat w Mosinie  
**zaprasza na kursy językowe**

- Dzieci od 6 lat, młodzież i dorośli
- małe grupy
- wszystkie poziomy zaawansowania
- Przygotowanie do matury, egzaminów wstępnych do szkół średnich i wyższych oraz do egzaminów międzynarodowych: Cambridge First Certificate, Cambridge Advanced Examination i TOEFL
- Biblioteka angielska
- obozy i zimowiska językowe
- solidna nauka w miłej atmosferze
- ilość miejsc ograniczona

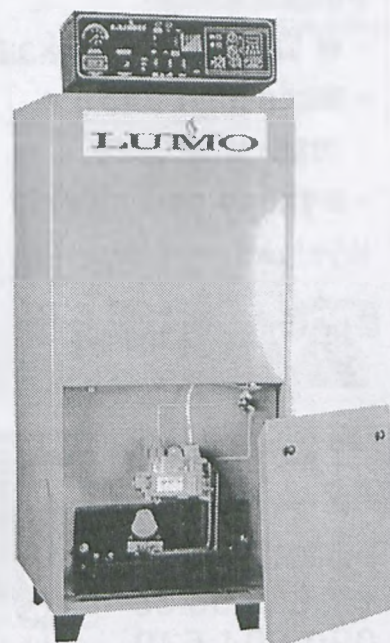
**ZAPISY I INFORMACJE  
w sekretariacie szkoły,  
ul. Konopnickiej 21  
(narożnik Orzeszkowej),  
tel. 813-28-81  
od poniedziałku do czwartku  
w godz. 17-19**

**ZAKŁAD KOTLARSKO - ŚLUSARSKI****LUMO**  
Krystyny i Ryszarda Małeckich**PRODUKUJE I POLECA**

Wkłady kominowe

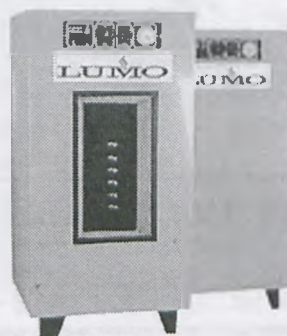


Kotły olejowo- gazowe  
z wbudowanym  
podgrzewaczem  
cieplej wody  
użytkowej (kompakt)



Kotły gazowe  
z palnikiem atmosferycznym  
o wydajności  
od 14 KW do 70 KW  
Palnik produkcji  
FURIGAS (Holandia)  
oraz urządzenia  
automatyki gazowej  
firmy HONEYWELL  
(USA - Holandia)

Kotły węglowe  
wszystkopalne  
o mocy  
od 0,8m<sup>2</sup> do 30m<sup>2</sup>



Podgrzewacze ciepłej wody użytkowej  
(wolno stojący) o pojemności 65 l, 100 l,  
150 l, 200 l, 300 l. Zbiorniki podgrzewaczy  
wykonane są z blachy stalowej pokrytej  
wewnątrz podwójną warstwą emalii.  
Dodatkowe zabezpieczenie stanowi elektroda  
magnezowa, co zapewnia długotrwałą  
eksploatację

**LUMO jest laureatem złotego medalu na Budmie '99**  
**LUMO na wszystkie wyroby posiada atesty**  
**LUMO zapewnia serwis gwarancyjny i pogwarancyjny**  
**LUMO zaprasza do Mosiny, ul. Łazienna 2**  
**i do Krosna, ul. Główna 51 B**  
**Tel./fax (061) 813 28 91, 813 65 25**  
**Dla szkół i szpitali 5% RABATU!**

**Sprzedam działkę  
budowlaną w Krosinku**  
Tel. 8 136 463 (po 18.00)

**Usługi wodno - kanalizacyjne**  
**Stanisław KORNOSZ**

62-050 Mosina, ul. Świerkowa 2

**Poleca usługi:**

- w zakresie wod.-kan.
- wodociągi uliczne  
oraz przyłącza
- wykopy pod obiekty

Wystawiamy faktury VAT



8 132 973  
0 602 613 824

## NAPRAWA SPRZEDAŻ

**Pralek automatycznych  
Zmywarek do naczyń  
NOWYCH I UŻYWANYCH**

MOSINA,  
ul. 25 Stycznia 48  
tel. 813 27 60  
0 601 89 33 31

Zakład Instalacyjny  
„HYROGAZ”

Jan Kowalewski  
ul. Łęczycka 94, 62-051 Wiry  
Tel. 8-106-510, 0-603-269-842

poleca usługi kompleksowe w zakresie:

- \* instalacje zewnętrzne  
i wewnętrzne gazu
  - \* montaż kotłów c.o. opala-  
nych gazem
  - \* wkłady kominowe
  - \* montaż junkersów i kuche-  
nek gazowych oraz naprawa
  - \* montaż instalacji  
wodno-kanalizacyjnych
- RACHUNKI VAT

## BIURO RACHUNKOWE

Świad. kwalif. Min. Finan. 6799/97  
MOSINA, UL. PODGÓRNA 8  
tel. 813-22-86

- ewidencja VAT
  - ewidencja ryczaftu
  - księgi przychodów i rozchodów
  - rozliczenia podatkowe
  - rozliczenia ZUS
  - księgowość w zakładach pracy chronionej
  - prowadzenie pełnej księgowości
- Czynne w godzinach 17.00 - 19.00

## AUTO-ELEKTRYK



Polecamy usługi

przy samochodach

- osobowych
- ciężarowych
- autobusach i innych

Puszczykowo  
ul. Nadwarciańska 11



tel. 813-30-15



**B.B.Z.**

wszystko co dotyczy

**OKNA**  
w jednym miejscu

ul. Chabrowa 12 Puszczykowo  
tel. 819 35 35  
090 604 530

PCV ALU DREWNO OKNA DACHOWE

Specjalistyczny,  
**MONTAZ**  
5 lat GWARANCJI

aluplast  
Brüggmann  
PANORAMA  
PREGITTO  
REHILL  
ROPLASTO  
TRYSSEN  
VEKA  
KORBANDOR  
**ISPELI**

SZAFY WNEKOWE  
DRZWI WEWNĘTRZNE



Proponujemy m.in. ubezpieczenia:

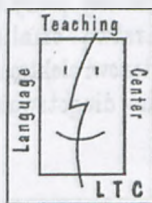
1. OC, AC, NIW, Zielona Karta
2. domów od ognia
3. mieszkań
4. Mienia od ognia i kradzieży
5. inne



**OTWARTY  
FUNDUSZ  
EMERYTALNY  
II FILAR**

AGENCJA PZU S.A.  
Mosina, ul. Poznańska 11  
tel. 819 14 29  
0-602 325 884

Zadzwoń - my przyjedziemy do Ciebie!



## Centrum Nauki Języków LTC

ul. Konopnickiej 21, 62-050 Mosina, ☎ 81-32-881

**ANGIELSKI  
NIEMIECKI  
FRANCUSKI**

Szkoła językowa mgr Piotra Knapinińskiego, istniejąca od 8 lat w Mosinie  
**zaprasza na kursy językowe**

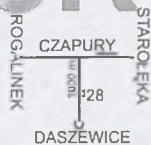
- Dzieci od 6 lat, młodzież i dorośli
- male grupy
- wszystkie poziomy zaawansowania
- Przygotowanie do matury, egzaminów wstępnych do szkół średnich i wyższych oraz do egzaminów międzynarodowych: Cambridge First Certificate, Cambridge Advanced Examination i TOEFL
- Biblioteka angielska
- obozy i zimowiska językowe
- soliczna nauka w miłej atmosferze
- ilość miejsc ograniczona

**ZAPISY I INFORMACJE  
w sekretariacie szkoły,  
ul. Konopnickiej 21  
(narożnik Orzeszkowej),  
tel. 813-28-81  
od poniedziałku do czwartku  
w godz. 17-19**

**PRZEZWAJANIE  
SILNIKÓW ELEKTRYCZNYCH**  
Waldemar Waligórski  
ul. Gromadzka 28  
61-160 Poznań-Czapury  
Tel. (061) 8788 761  
NIP 777-136-08-98

- PRZEZWAJANIE
- REMONTY KAPITAŁNE
- WYMIANA ŁOŻYSK
- MONTAŻ U KLIENTA

SZYBKO - TANIO - SOLIDNIE  
KRÓTKIE TERMINY



**Gabinet Laryngologiczny**  
**Specjalista Laryngolog**  
**Stanisław Trąpczyński**

przyjmuje  
**środa od 18.00 do 19.00**

Mosina, ul. Śremska 14  
(Budynek USC)  
Tel. 81383-46

## Usługi Pielęgniarskie

(również w domu pacjenta)  
**Maria SPALENIAK**  
Pielęgniarka dyplomowana  
Mosina, ul. Chodkiewicza 3  
Tel. 8136-098

**Świadczy usługi w zakresie:**

- \* Wykonywanie zastrzyków
- \* Mierzenie ciśnienia
- \* Stawianie baniek
- \* Opieka poszpitalna
- \* Inne zabiegi

**SERDECZNIE ZAPRASZAMY**

## ZAKŁAD INSTALACYJNY

JACEK FILIPIAK  
ul. Podgórna 8, 62-050 Mosina  
tel. 8-132-286

oferuje usługi w zakresie:

- wodno-kanalizacyjne
- c.o.
- wewnętrzne instalacje gazowe
- wkłady kominkowe
- montaż junkersów i kuchenek gazowych

STARA I NOWA TECHNOLOGIA

## SUKNIE ŚLUBNE

**Sprzedaż. Wypożyczalnia. Komis**

Zapraszamy do  
nowo otwartego sklepu  
od 1 lipca br.  
Puszczkowo  
ul. 3 Maja 58  
Tel. 8193-877



## ZAKŁAD KRAWIECKI

świadczy usługi

w zakresie szycia miarowego:

- szycie spódnic
- garsonek
- bluzek
- żakietów
- wszywanie zamków
- skracanie
- obciąganie guzików

RÓWNIEŻ SZYCIE EKSPRESOWE

**Mosina, ul. Śremska 86**  
(w podwórzu GS)

Zakład czynny  
od poniedziałku do piątku w godz. 8-15  
w środy w godz. 10-17

**Drzewa i krzewy ozdobne  
od producenta**  
**PIOTR WOJNOWSKI**

Puszczkowo, ul. Lipowa 10  
tel. 8-133-226

tel. Kom 0-602-805-672

Wjazd od szosy Poznań - Mosina

**DLA MOICH KLIENTÓW  
PLANUJĘ  
I OBSADZAM  
OGRODY**



**SKLEP  
MEBLOWY**

zaprasza  
**MOSINA**  
ul. Kościelna 2a  
tel. 8-191-609

## BIURO RACHUNKOWE

Danuta Hoffa  
SASINOWO  
62-022 Świątniki  
ul. Poznańska 13  
tel. 813-83-77

- \* ewidencja ryczałtu
- \* księgi przychodów i rozchodów
- \* rozliczenia roczne PIT
- \* rozliczenia ZUS

**Czynne**  
od poniedziałku do piątku  
w godz. 17-19

## PPHU "AROMA - BIS"

zaprasza

do swoich sklepów  
w Mosinie, ul. Kasprowicza 10  
w Poznaniu, ul. Grunwaldzka 377

Oferujemy szeroki asortyment  
chemii gospodarczej, artykułów  
BHP, odzież roboczą i ochronną.  
Sprzedaż płynów luzem!!  
Atrakcyjne ceny!!

## KANCELARIA RADCOWSKA

Maria Walczak

POMOC Z ZAKRESU:

- prawa pracy
- prawa lokalowego
- prawa cywilnego (majątkowe, zobowiązania spadkowe)
- prawa rodzinnego
- zakładanie, obsługa podmiotów gospodarczych, doradztwo prawne, opinie, dochodzenie należności.

środa godz. 17<sup>00</sup>-20<sup>00</sup>  
sobota godz. 16<sup>00</sup>-20<sup>00</sup>

**MOSINA, UL. REYMONTA 5**  
tel. 81-32-387, tel./fax 852-11-88

## "RENOMA"

Agencja Pośrednictwa  
Obrót Nieruchomościami  
Obsługa notarialna

**Pilnie poszukuję dla klientów**

**działek i domów**

mgr Józef Piłśniak  
62-050 Mosina  
ul. Gałczyńskiego 4  
tel. (061) 813-21-53

UWAGA! TYLKO U NAS

# MEBLE

w cenie producenta  
i na raty

- Ponad 100 wzorów tkanin
- Możliwość wykonania indywidualnych zamówień



ZAPRASZAMY  
w godz. od 10 do 18  
soboty od 10 do 14

Mosina, ul. Mostowa 3  
tel. 81-32-880

Prywatny Ośrodek Kształcenia Ustawicznego



(Placówka zarejestrowana w Kuratorium Oświaty)

## ZAPRASZA NA

### 1. Kurs sekretarsko-asystencki

(w programie: teoretyczne podstawy funkcjonowania przedsiębiorstwu, technika biurowa, szkolenie komputerowe oraz trening zachowań asertywnych)

### 2. Kurs księgowości

(w programie: zasady rachunkowości, ekonomika i rachunkowość przedsiębiorstwu, szkolenie komputerowe)

### 3. Trening zachowań asertywnych

(zajęcia grupowe dla osób mających trudności w odmawianiu, obronie swoich praw, wyrażaniu swoich opinii i przekonań, reagowaniu na krytykę i agresję)

### 4. Kurs komputerowy

(W programie: korzystanie z internetu, praca w pakiecie office-word, excel, access; praca w sieci windows NT, tworzenie stron internetowych, zakładanie kont pocztowych)

### 5. Kurs marketingu

(W programie: podstawy ekonomii, zasady współczesnego marketingu, szkolenie komputerowe, metody warsztatowe i treningowe)

Zapisy w poniedziałki i czwartki, godz. 16-18  
SEKRETARIAT SZKOŁY

Adres Ośrodka:

62-050 Mosina, ul. Sowiniecka 75  
(budynek Publicznego Gimnazjum  
w Mosinie)  
tel. 0601-84-77-95 lub 8132-896

Studio i Fotolaboratorium

## Foto Plastyka

Maria i Marek Rybeżyńscy

Mosina, ul. Szosa Poznańska 2  
tel. (0-61) 813 28 34

Oferujemy pełen zakres  
usług fotograficznych

FOTOGRAFIA ŚLUBNA

SESJĘ ZDJĘCIOWE

W NASZYM STUDIO

REPORTAŻ

PLENER

FOTOGRAFIA PORTRETOWA

I RODZINNA

DUŻE POWIĘKSZENIA

Dodatkowo

dla wszystkich

NIESPODZIANKA

Foto Plastyka

Bogata oferta  
ARTYKUŁÓW FOTO

- 25 modeli aparatów
- lornetki, lunety
- lusterka, torby, statywy
- duży wybór ramek i albumów
- kasety AUDIO i VIDEO
- akcesoria VIDEO
- filmy, materia

Wywoływanie przeźroczy  
Duplikacja przeźroczy  
Reprodukcja starych zdjęć  
Fotografia cyfrowa

POLICEALNE STUDIUM  
EKONOMICZNE  
W MOSINIE

Szanowni Państwo!

OGŁASZAMY DODATKOWY NABÓR  
NA ROK AKADEMICKI 1999/2000

Warunkiem przyjęcia jest świadectwo ukończenia szkoły średniej  
lub świadectwo dojrzałości.

Szkoła prowadzi zajęcia w systemie z a o c z n y m  
Po ukończeniu nauki uzyskasz tytuł technika ekonomisty

Zapisy w poniedziałki i czwartki w godz. 16.00-18.00  
w sekretariacie szkoły  
(w dniach od 28 czerwca do 31 sierpnia w godz. 11-13)

Adres szkoły: 62-050 Mosina  
ul. Sowiniecka 75  
(budynek Publicznego Gimnazjum w Mosinie)  
tel. kom. 0601-84-77-95 lub (0-61) 8132-896